

Pièce n°7b : Servitudes d'Utilité Publique



Révision du PLU 1-0

Prescrite par délibération du Conseil Municipal le 26/09/2014

Arrêtée par délibération du Conseil Communautaire le 30/03/2023

Enquête publique du 04/10/2023 au 06/11/2023 inclus

Approuvée par délibération du Conseil communautaire le 12/02/2026

Vu pour être annexé à la délibération du Conseil communautaire en date
du 12/02/2026

Le Président :



Liste des Servitudes d'Utilité Publique

A 4 - CONSERVATION DES EAUX

Servitudes de libre-passage.

Décret n° 59-96 du 7 janvier 1959.
Code de l'environnement : articles L. 211-7, L. 215-4 et L. 215-5.
Code rural : articles L. 151-37-1.
Loi 2006-1772 du 30 décembre 2006.
Loi 2010-788 du 12 juillet 2010.

NATURE : Servitude de libre passage des agents et des engins mécaniques pour l'exécution des travaux ainsi que l'exploitation et l'entretien des ouvrages.

LOCALISATION et **DATE D'ETABLISSEMENT** : Cours d'eau (ruisseaux **la Baconne** et **la Poulinière**) - Arrêté préfectoral n° SH 86-09 du **20 février 1986**.

SERVICE RESPONSABLE : Direction départementale des Territoires - Cité administrative - 49047 ANGERS CEDEX.

AS 1 - CONSERVATION DES EAUX

*Servitudes résultant de l'instauration de périmètres de protection
des eaux potables et minérales.*

Code de la santé publique : articles L. 1321-2, R. 1321-13 et L. 1322-3 à L. 1322-13.
Loi n° 2004-806 du 9 août 2004.
Ordonnance 2010-177 du 23 février 2010.

NATURE : Détermination des périmètres de protection des points de prélèvement, par l'acte portant déclaration d'utilité publique des travaux de prélèvement d'eau destinée à l'alimentation des collectivités humaines. Les périmètres de protection comportent : le périmètre de protection immédiate, le périmètre de protection rapprochée sensible, le périmètre de protection rapprochée complémentaire, le périmètre de protection rapprochée et le périmètre de protection éloignée. Ces périmètres sont déterminés au vu du rapport géologique établi par un hydrogéologue agréé en matière d'hygiène publique et, en considération de la nature des terrains, après consultation d'une conférence inter-services, après avis du conseil départemental d'hygiène et, le cas échéant, du conseil supérieur d'hygiène.

LOCALISATION et **DATE D'ETABLISSEMENT** : Captages d'eau potable situés à **Chavon (Le Lion-d'Angers)** - arrêté préfectoral de déclaration d'utilité publique du **7 juillet 2005**, modifié par arrêté du **20 décembre 2008**.

SERVICE RESPONSABLE : Agence régionale de Santé – Délégation territoriale de Maine-et-Loire – Sécurité sanitaire des personnes et de l'environnement – 26ter, rue de Brissac – Cité administrative - 49047 ANGERS CEDEX 01.

AC 1 - MONUMENTS HISTORIQUES CLASSÉS ET INSCRITS

Servitudes de protection des monuments historiques.

Code du patrimoine (livre VI) du 20 février 2004 (incluant, entre autres, la loi du 31 décembre 1913).

Ordonnance n° 2005-1128 du 8 septembre 2005.

Décret n° 2007-487 du 30 mars 2007.

NATURE : Obligation pour tout propriétaire de biens de solliciter l'accord préalable du service responsable pour toute restauration, travaux, destruction, modification ou changement d'affectation.

LOCALISATION et **DATE D'ETABLISSEMENT** : Périmètre de protection de 500 mètres autour du monument historique inscrit :

- Château de Vernée, inscrit le *13 octobre 2011*.

SERVICE RESPONSABLE : Direction régionale des affaires culturelles - Service territorial de l'architecture et du patrimoine - 10bis, rue du Canal / 18, rue du Comet - 49100 ANGERS.

FICHE DE PRESENTATION DES OUVRAGES DE GRTGAZ IMPACTANT LE TERRITOIRE

Le territoire de la commune déléguée de QUERRE est impacté par un ouvrage de transport de gaz naturel haute pression, exploité par la société GRTgaz, dont les caractéristiques sont explicitées dans le tableau ci-dessous.

Il s'agit d'une canalisation.

I. COORDONNEES de GRTgaz

Pour toute information ou demande relative à cet ouvrage ou pour l'application des différentes servitudes d'utilité publique associées, il sera nécessaire de se rapprocher du service :

GRTgaz - POLE EXPLOITATION CENTRE ATLANTIQUE
Service Travaux Tiers & Urbanisme
35, Rue de la Brigade Rac - ZI Rabion
16023 Angoulême Cedex

En cas d'urgence ou d'incident sur nos ouvrages, un Numéro VERT est disponible 24h/24 :

0800 02 29 81

II. CANALISATIONS

Canalisation traversant le territoire

Cet ouvrage impacte le territoire à la fois pour les servitudes d'utilité publique d'implantation et de passage (voir fiche d'information sur les servitudes d'utilité publique d'implantation et de passage I3) et pour les servitudes d'utilité publique d'effets (voir fiche d'information sur les servitudes d'utilité publique relatives à la maîtrise de l'urbanisation I1).

Nom Canalisation	Commune	DN (-)	PMS (bar)
DN150-1970-FENEU_LAVAL	LES HAUTS-D'ANJOU	150	67.7

DN : Diamètre nominal (sans unité) ; PMS : Pression Maximale en Service

I 4 - ÉLECTRICITÉ

Servitudes relatives à l'établissement des canalisations électriques.

Loi du 15 juin 1906 (articles 12 et 12 bis) modifiée.

Décret n° 70-492 du 11 juin 1970 modifié par décret n° 85-1109 du 15 octobre 1985.

NATURE : Servitudes d'ancrage, d'appui, d'abattage et d'élagage d'arbres, de libre passage.

LOCALISATION : Lignes HTA (cf. plans joints).

SERVICE RESPONSABLE : Électricité réseau distribution de France - Direction territoriale Anjou - 25, Quai Félix Faure - 49008 ANGERS CEDEX 01.

PT 2 - TÉLÉCOMMUNICATIONS

Servitudes relatives aux transmissions radioélectriques concernant la protection contre les obstacles des centres d'émission et de réception exploités par l'État.

Loi n° 2004-669 du 9 juillet 2004.

Code des postes et des communications électroniques : articles L. 54 à L. 56-1 et R. 21 à R. 26-1.

NATURE : Droit de faire procéder à des modifications dans les zones de dégagement ou de refuser des aménagements.

LOCALISATION : Faisceau hertzien Combrée Bel-Air / Champigné « la Butte ».

DATE D'ETABLISSEMENT : Décret du 22 février 2005.

SERVICE RESPONSABLE : Ministère de l'Intérieur – DSIC/GMN/CIS – Préfecture de Haute-Garonne – Place Saint-Étienne – 31038 TOULOUSE CEDEX.

PT 3 - TÉLÉCOMMUNICATIONS

Servitudes attachées aux réseaux de télécommunications.

Loi n° 2011-302 du 22 mars 2011.

Code des postes et des communications électroniques : articles L. 45-1 et L. 48.

NATURE : Droit pour l'État d'établir :

- ♦ des supports à l'extérieur des murs ou façades donnant sur la voie publique, sur les toits et terrasses des bâtiments si l'on peut y accéder de l'extérieur, dans les parties communes des propriétés bâties à usage collectif ;
- ♦ des conduits et supports sur le sol et le sous-sol des propriétés non bâties et non fermées de murs ou de clôtures.

LOCALISATION : Câbles n° 383 Paris / Nantes (tronçon La Flèche – Candé).

SERVICE RESPONSABLE : France-Télécom - Unité infrastructure réseau - Département travaux régionaux - 23, rue Pierre Brossolette - 37705 SAINT-PIERRE DES CORPS CEDEX.

T 7 - RELATIONS AÉRIENNES (Installations particulières)

Servitudes aéronautiques instituées pour la protection de la circulation aérienne.

Servitudes à l'extérieur des zones de dégagement concernant des installations particulières.

Décret n° 2011-1073 du 8 septembre 2011.

Arrêté et circulaire du 25 juillet 1990.

Code de l'aviation civile : art. R.244-1, D.244-1 à D.244-4.

NATURE : Interdiction de créer certaines installations déterminées par arrêtés ministériels qui, en raison de leur hauteur, seraient susceptibles de nuire à la navigation aérienne, et cela en dehors de zones de dégagement.

LOCALISATION : Applicable sur tout le territoire national.

SERVICE RESPONSABLE : Direction générale de l'aviation civile - DSAC/Ouest – Délégation Pays de la Loire - Aéroport de Nantes Atlantique – BP 4309 - 44343 BOUGUENAIS CEDEX.

Servitude A4

*Servitude de passage dans le lit
ou sur les berges de cours d'eau non domaniaux*



Ressources, territoires, habitats et logement
Énergie et climat
Prévention des risques
Développement durable
Infrastructures, transports et mer

**Présent
pour
l'avenir**



Ministère
de l'Écologie,
du Développement
durable,
des Transports
et du Logement

Credit photo : Fabien Leonard

Ministère de l'Écologie, du Développement durable,
des Transports et du Logement

SERVITUDES DE TYPE A4

SERVITUDES DE PASSAGE POUR PERMETTRE LA GESTION DE LA RESSOURCE EN EAU

Servitudes reportées en annexe de l'article R. 126-1 du Code de l'urbanisme dans les rubriques :

- I - Servitudes relatives à la conservation du patrimoine
- A - Patrimoine naturel
- c) Eaux

1 - Fondements juridiques

1.1 - Définition

Il s'agit de servitudes de passage :

- au sens des articles L. 151-37-1 et R. 152-29 du Code rural, c'est-à-dire « permettant l'exécution des travaux, l'exploitation et l'entretien des ouvrages ainsi que le passage sur les propriétés privées des fonctionnaires et agents chargés de la surveillance, des entrepreneurs ou ouvriers, ainsi que des engins mécaniques strictement nécessaires à la réalisation des opérations ».
- et instaurées dans le cadre de la gestion des eaux, domaniales ou non, pour permettre « l'exécution et l'exploitation de tous travaux, actions, ouvrages ou installations présentant un caractère d'intérêt général ou d'urgence » et visant les compétences mentionnées à l'article L. 211-7 (I) - alinéas 1° à 12 du Code de l'environnement.

1.2 - Références législatives et réglementaires

Il convient de distinguer deux catégories de servitudes de passage en matière de gestion de la ressource eau :

a) Les servitudes de passage instaurées sur le fondement des articles :

- L. 211-7 (I) du Code de l'environnement,
- L. 151-37-1 et R. 152-29 à R. 152-35 du Code rural.

b) Les anciennes servitudes dites « de libre passage des engins d'entretien dans le lit ou sur les berges des cours d'eau non domaniaux » :

Anciens textes régissant la servitude :

- décret n°59-96 du 7 janvier 1959 relatif aux servitudes de libre passage sur les berges des cours d'eau non navigables ni flottables,
- décret n°60-419 du 25 avril 1960 fixant les conditions d'application du décret n°59-96 du 7 janvier 1959.

Textes en vigueur régissant la servitude :

- **article L. 211-7 (IV) du Code de l'environnement** conférant aux servitudes instaurées en application du décret n°59-96 du 7 janvier 1959 valeur de servitudes au sens de l'article L. 151-37-1 du code rural, sous réserve des décisions de justice passées en force de chose jugée.
- **article L. 151-37-1 et articles R. 152-29 à R. 152-35 du Code rural.**

1.3 - Bénéficiaires et gestionnaires

Catégories de servitudes	Bénéficiaires	Gestionnaires
Servitudes de passage au titre de l'article L. 211-7 (I) du Code de l'environnement	<ul style="list-style-type: none"> - les collectivités territoriales, - leurs groupements, - les syndicats mixtes créés en application de l'article L. 5721-2 du Code général des collectivités locales, - l'établissement public Voies navigables de France (VNF), - l'État. 	
Servitudes de libre passage des engins d'entretien dans le lit ou sur les berges des cours d'eau non domaniaux au titre de l'article L. 211-7 (IV) du Code de l'environnement	<ul style="list-style-type: none"> - les riverains, propriétaires du lit et des berges, - le Préfet. 	- le Préfet.

1.4 - Procédure d'instauration, de modification ou de suppression

(art. L. 151-37-1 et R. 152-30 à R. 152-33 du Code rural)

▪ Procédure d'instauration :

Les servitudes de passage instaurées au titre de l'article L. 211-7 (I) du Code de l'environnement sont instaurées :

- après **enquête publique**,
- sur la base d'un dossier comportant :
 - la liste des parcelles et, le cas échéant, des cours d'eau ou sections de cours d'eau pour lesquels l'institution de la servitude est demandée (cours d'eau domaniaux ou non),
 - les plans correspondants,
 - la liste des propriétaires dont les terrains sont susceptibles d'être affectés par la servitude,
 - une note détaillant notamment l'assiette de la servitude en tenant compte de la configuration des lieux et en indiquant les clôtures, arbres et arbustes dont la suppression est nécessaire.

- et par arrêté préfectoral.

Les anciennes servitudes instaurées en application du décret n°59-96 ont été instaurées :

- par **arrêté préfectoral** selon les dispositions du décret n°60-419 du 25 avril 1960,
- les pièces prévues au dossier d'enquête publique préalable étaient les suivantes :
 - une notice explicative,
 - le projet de liste des cours d'eau et sections de cours d'eau dont les riverains sont tenus de supporter la servitude de passage,
 - le projet d'arrêté préfectoral approuvant cette liste,
 - une carte du tracé de chacun de ces cours d'eau et chacune de ces sections,
 - la liste des endroits où la largeur maximale de 4 mètres pourra être étendue en cas d'obstacle fixe au passage des engins mécaniques. A chacun de ces endroits est indiqué, de façon précise, la longueur et la largeur de la zone soumise à la servitude avec plan sommaire à l'appui.

Il ne peut plus être instauré de servitudes de passage sur ces fondements.

En revanche, ces anciennes servitudes peuvent être modifiées et supprimées comme décrit ci-dessous.

▪ **Procédure de modification :**

Dans les conditions prévues pour l'institution des servitudes de passage au titre de l'article L. 211-7 (I) :

- après **enquête publique**,
- et par **arrêté préfectoral**.

Les pièces à joindre à la demande sont les suivantes :

- une notice explicative de la modification,
- la liste des parcelles et, le cas échéant, des cours d'eau ou des sections de cours d'eau pour lesquels la modification est demandée, ainsi que les plans correspondants,
- la liste des propriétaires concernés par la modification,
- une note détaillant notamment l'assiette de la modification en faisant apparaître précisément la configuration des lieux, notamment les obstacles fixes à contourner et ceux qui devront être supprimés (clôtures, arbres et arbustes).

▪ **Procédure de suppression :**

Par **arrêté préfectoral**.

1.5 - Logique d'établissement

1.5.1 - Les générateurs

a) S'agissant des servitudes fondées sur l'article L. 211-7- (I) du Code de l'environnement :

Travaux, ouvrages, installations, cours d'eau, canal, lac ou plan d'eau, y compris les accès à ce cours d'eau, à ce canal, à ce lac ou à ce plan d'eau.

b) S'agissant des anciennes servitudes fondées sur le décret n° 59-96 :

Cours d'eau ou section de cours d'eau non domanial dont la liste est fixée par l'arrêté préfectoral instaurant ou modifiant la servitude.

1.5.2 - Les assiettes

a) S'agissant des servitudes fondées sur l'article L. 211-7- (I) du Code de l'environnement :

Une largeur maximale de 6 mètres (art. R. 152-29 du Code rural).

Pour les cours d'eau, cette distance est mesurée par rapport à la rive.

Lorsque la configuration des lieux ou la présence d'un obstacle fixe l'exigent pour permettre le passage des engins mécaniques, cette largeur peut être étendue dans la limite de 6 mètres comptés à partir de cet obstacle.

b) S'agissant des anciennes servitudes fondées sur le décret n° 59-96 :

- le lit du cours d'eau
- ainsi que ses berges, soit une bande de terrain :

- **d'une largeur maximale de 4 mètres, pouvant être portée à 6 mètres** par arrêté modificatif sur la base des nouveaux textes de référence (art. R. 152-29 du Code rural),
- **mesurée à partir de la rive du cours d'eau ou à partir d'un éventuel obstacle fixe** au passage des engins mécaniques, en respectant autant que possible les arbres et plantations existants,
- **délimitée éventuellement par une liste de parcelles.**

Servitude AC1

*Servitude de protection des monuments
historiques classés ou inscrits*



Ressources, territoires, habitats et logement
Énergie et climat
Prévention des risques
Développement durable
Infrastructures, transports et mer

**Présent
pour
l'avenir**



Crédit photo : Chatainsim

Ministère de l'Écologie, du Développement durable,
des Transports et du Logement

www.developpement-durable.gouv.fr

SERVITUDES DE TYPE AC1

MESURES DE CLASSEMENT ET D'INSCRIPTION D'IMMEUBLES

AU TITRE DES MONUMENTS HISTORIQUES

PERIMETRES DE PROTECTION AUTOUR DES MONUMENTS HISTORIQUES CLASSES OU INSCRITS

ZONES DE PROTECTION AUTOUR DES MONUMENTS HISTORIQUES

Servitudes reportées en annexe de l'article R. 126-1 du Code de l'urbanisme dans les rubriques :

I - Servitudes relatives à la conservation du patrimoine

B - Patrimoine culturel

a) Monuments historiques

1 - Fondements juridiques

1.1 - Définition

Mesures de classement d'immeubles ou parties d'immeubles dont la conservation présente, du point de vue de l'histoire ou de l'art un intérêt public et faisant obligation aux propriétaires d'immeubles classés de n'effectuer aucuns travaux de construction, modification ou démolition sur ces immeubles sans autorisation préalable du préfet de Région ou du ministre chargé de la culture.

Mesures d'inscription sur un inventaire supplémentaire d'immeubles ou parties d'immeubles qui, sans justifier une demande de classement immédiat, présentent un intérêt d'histoire ou d'art suffisant pour en rendre désirable la préservation, mesures faisant obligation pour les propriétaires d'immeubles inscrits de ne procéder à aucune modification de ces immeuble sans déclaration préalable auprès du service départemental de l'architecture et du patrimoine.

Périmètres de protection autour des immeubles classés ou inscrits à l'intérieur desquels aucune construction nouvelle, aucune démolition, aucun déboisement, aucune transformation ou modification de nature à affecter l'aspect d'un immeuble ne peut être réalisé sans autorisation préalable :

- **périmètre de droit commun** : 500 mètres,
- **périmètres étendus au-delà des 500 mètres ou périmètres adaptés (PPA)** en extension ou réduction du périmètre de droit commun,
- **périmètres modifiés (PPM)** de façon à désigner des ensembles d'immeubles bâtis ou non qui participent de l'environnement du monument.

Zones de protection autour de monuments historiques classés à l'intérieur desquelles l'utilisation des sols est réglementée par le décret instaurant la zone.

1.2 - Références législatives et réglementaires

- Concernant les mesures de classement :

Anciens textes :

Articles 1 à 5 de la loi du 31 décembre 1913 modifiée sur les monuments historiques (abrogée par l'ordonnance 2004 – 178 du 20 février 2004, à l'exception de dispositions à caractère réglementaire).

Décret du 18 mars 1924 modifié portant règlement d'administration publique pour l'application de la loi du 31 décembre 1913 sur les monuments historiques (abrogé par le décret n° 2007-487 du 30 mars 2007 relatif aux monuments historiques et aux zones de protection du patrimoine architectural, urbain et paysager).

Textes en vigueur :

Code du patrimoine : articles L. 621-1 à L. 621-22

Décret n° 2007-487 du 30 mars 2007 relatif aux monuments historiques et aux zones de protection du patrimoine architectural, urbain et paysager (**articles 9 à 18**).

- **Concernant les mesures d'inscription :**

Anciens textes :

Articles 1 à 5 de la loi précitée du 31 décembre 1913 modifiée, notamment, par la loi du 23 juillet 1927 instaurant la mesure d'inscription

Décret précité du 18 mars 1924 modifié.

Textes en vigueur :

Code du patrimoine : articles L. 621-25 à L. 621-29

Décret n° 2007-487 du 30 mars 2007 relatif aux monuments historiques et aux zones de protection du patrimoine architectural, urbain et paysager (**articles 34 à 40**).

- **Concernant le périmètre de protection de 500 m autour de l'immeuble classé ou inscrit :**

Anciens textes :

Dispositions combinées des articles 1er (alinéa 2) et 13 bis de la loi précitée du 31 décembre 1913 modifiée.

Textes en vigueur :

Code du patrimoine : articles L. 621-30-1 (1er alinéa) et L. 621-31

- **Concernant les périmètres de protection étendus ou adaptés :**

Anciens textes (relatifs aux périmètres étendus) :

Dispositions combinées des articles 1er (alinéa 2 modifié) et 13 bis de la loi précitée du 31 décembre 1913 modifiée.

Textes en vigueur (relatifs aux PPA introduits par l'ordonnance n°2005-1128 du 8 septembre 2005 relative aux monuments historiques et espaces protégés) :

Code du patrimoine : articles L. 621-30-1 (alinéa 2) et L. 621-31

Décret n° 2007-487 du 30 mars 2007 relatif aux monuments historiques et aux zones de protection du patrimoine architectural, urbain et paysager (**articles 49 et 51**)

- **Concernant les périmètres de protection modifiés :**

Anciens textes :

Article 1er (alinéa 3) de la loi précitée du 31 décembre 1913 modifiée par la loi n°2000-1208 du 13 décembre 2000 relative à la solidarité et au renouvellement urbains (loi SRU) - **(article 40)**.

Textes en vigueur :

Code du patrimoine : articles L. 621-30-1 (alinéa 3) et L. 621-31

Décret n° 2007-487 du 30 mars 2007 relatif aux monuments historiques et aux zones de protection du patrimoine architectural, urbain et paysager **(articles 50 et 51)**

▪ **Concernant les zones de protection autour de monuments historiques classés :**

Anciens textes :

Articles 28 de la loi du 2 mai 1930 ayant pour objet de réorganiser la protection des monuments naturels et des sites de caractère artistique, historique, scientifique, légendaire ou pittoresque.

Articles 17 à 20 de la même loi relatifs à la procédure d'instauration.

Ces articles ont été abrogés par l'article 72 (3ème alinéa) de la loi n°83-8 du 7 janvier 1983 relative à la répartition des compétences entre les communes, les départements et l'État, cette même loi instaurant, dans son article 70, les **zones de protection du patrimoine architectural, urbain et paysager (ZPPAUP)**.

1.3 - Bénéficiaires et gestionnaires

Catégories de servitudes	Bénéficiaires	Gestionnaires	Instances consultées
Mesures de classement et d'inscription	- Ministère chargé des affaires culturelles, - Préfet de région, - Propriétaires des immeubles classés ou inscrits.	- Conservation régionale des monuments historiques, - Service régional de l'archéologie, - Service départemental de l'architecture et du patrimoine (ABF).	Commission supérieure des monuments historiques Commission régionale du patrimoine et des sites (CRPS)
Périmètres de protection	- Ministère chargé des affaires culturelles, - Préfet du département, - Commune.	- Service départemental de l'architecture et du patrimoine (ABF), - Commune.	
Zones de protection	- Ministère chargé des affaires culturelles, - Préfet du département.	- Préfet du département.	

1.4 - Procédures d'instauration, de modification ou de suppression

▪ **Procédure de classement :**

Proposition de classement faite par le préfet de région au ministre chargé de la culture

Éventuel **arrêté conservatoire d'inscription** signé du préfet de région

Arrêté ministériel, si proposition de classement retenue

Décret en Conseil d'État pour classement d'office, si refus de classement par le propriétaire

Publication des décisions de classement et déclassement :

- à la Conservation des hypothèques,
- au BO du ministère chargé de la culture,
- au JO avant l'expiration du 1^{er} semestre de l'année suivante.

Notification par le préfet de région à l'autorité compétente en matière de plan local d'urbanisme pour annexion au POS/PLU

Pièces du dossier de demande de classement :

- renseignements détaillés sur l'immeuble (historique, descriptif, juridique, urbanistique, ...),
- documents graphiques (photographies, plans, croquis, références cadastrales, ...) ?

▪ **Procédure d'inscription :**

Initialement : **arrêté ministériel**

Puis : **arrêté du préfet de région**

arrêté ministériel seulement si procédure mixte de classement et d'inscription ou si l'initiative de l'inscription émane du ministre.

Publication des décisions d'inscription ou radiation :

- à la Conservation des hypothèques,
- au recueil des actes administratifs de la préfecture de région,
- au JO avant l'expiration du 1^{er} semestre de l'année suivante.

Notification par le préfet de région à l'autorité compétente en matière de plan local d'urbanisme pour annexion à ce plan

Pièces du dossier de demande d'inscription :

- renseignements détaillés sur l'immeuble (historique, descriptif, juridique, urbanistique...),
- documents graphiques (photographies, plans, croquis, références cadastrales ...).

▪ **Procédure d'instauration des périmètres de protection :**

- **périmètre de 500 mètres** : application automatique,
- **périmètres étendus ou PPA** :

- anciennes dispositions (périmètres étendus) : un **décret en Conseil d'État** détermine les monuments auxquels s'applique cette extension et délimite le périmètre de protection de chacun d'eux.

- dispositions en vigueur (PPA) :

- périmètre délimité à l'occasion d'une procédure d'inscription ou de classement ou d'une instance de classement,
- enquête publique,
- **arrêté du préfet du département**, publié au recueil des actes administratifs de la préfecture,
- **décret en Conseil d'État**, si désaccord de la commune ou des communes intéressées.

- **modification de périmètres existants selon deux procédures distinctes :**

- **à l'occasion de l'élaboration, de la modification ou de la révision d'un PLU :**

- enquête publique conjointe à celle du PLU,
- **l'approbation du PLU emporte modification du périmètre.**

• à tout moment et pour l'ensemble des communes :

- enquête publique,
- **arrêté du préfet du département**,
- publication au recueil des actes administratifs de la préfecture,
- **décret en Conseil d'État** si désaccord des communes.

Les pièces constitutives des dossiers d'enquête publique sont celles prévues aux articles L. 123-1 et R. 123-6 du Code de l'environnement.

Les tracés des périmètres sont annexés aux PLU conformément à l'article L. 621-30-1 du Code du patrimoine, avant-dernier alinéa.

▪ **Procédure d'instauration des zones de protection :**

- projet de protection établi par le préfet,
- enquête publique,
- décret en CE,
- publication à la conservation des hypothèques.

Pièces du projet :

- plan des parcelles constituant la zone à protéger,
- prescriptions à imposer.

1.5 - Logique d'établissement

1.5.1 - Les générateurs

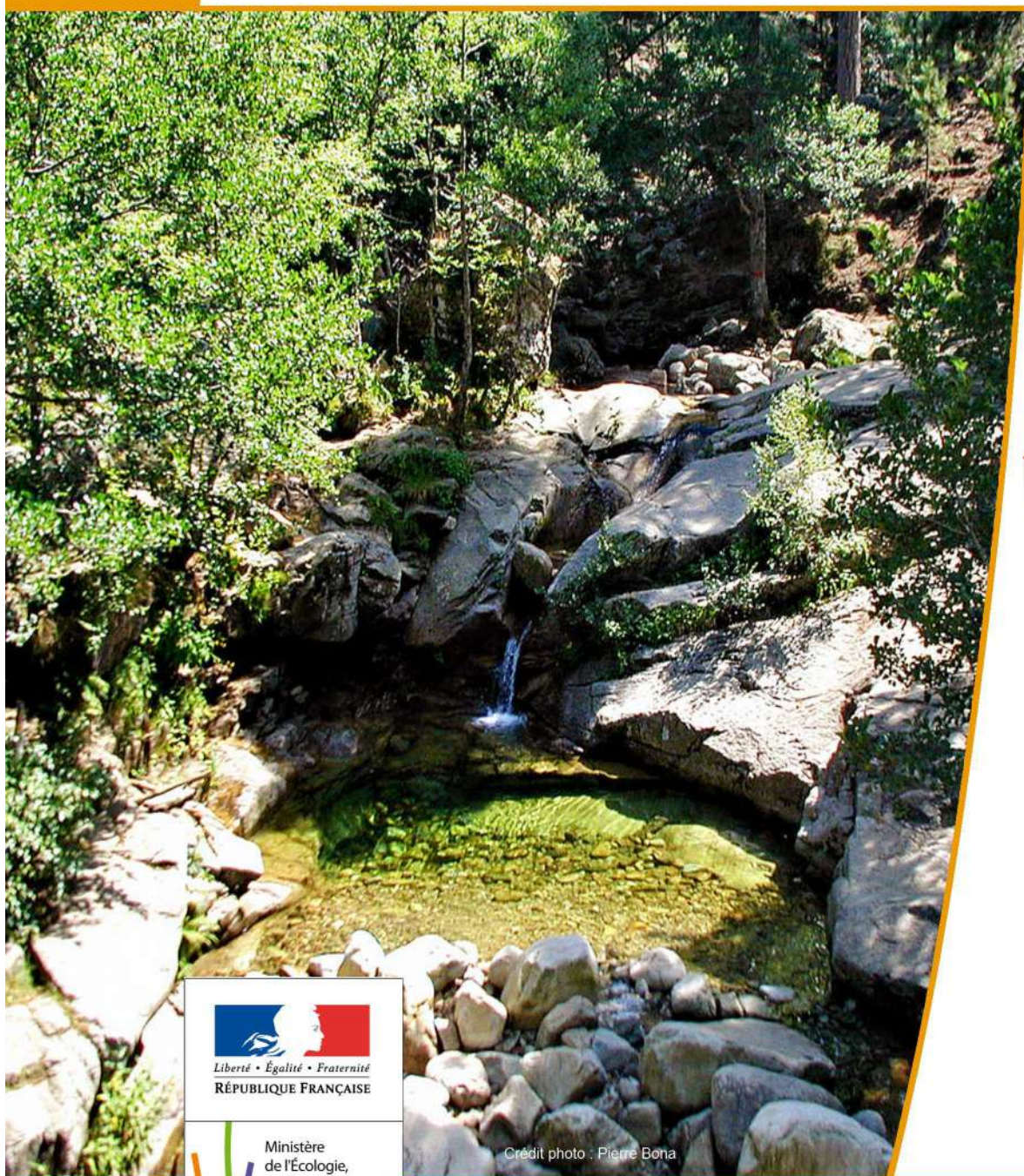
- pour les servitudes attachées au monuments : l'acte de classer ou d'inscrire ou de classer et inscrire un immeuble,
- pour les périmètres de protection : le monument ou la partie de monument classé ou inscrit ou classé et inscrit,
- pour les zones de protection : un monument classé.

1.5.2 - Les assiettes

- tout ou partie d'un immeuble,
- un ou des périmètres définis autour du monument :
 - soit le rayon de 500 mètres fixé par la loi,
 - soit un périmètre étendu au-delà des 500 mètres ou au contraire réduit (bâtiments industriels, édicules ruraux, ...) ou encore spécifique (cône de vue, perspective monumentale, ...),
 - soit un périmètre limité à des secteurs géographiques les plus sensibles ou étendu à des éléments de paysage situés au-delà des 500 mètres mais entretenant avec le monument une relation forte (perspective d'une voie, paysage écriin, ...).
- soit une zone autour du monument classé définie par le décret institutif.

Servitude AS1

Servitude résultant de l'instauration de périmètres de protection des eaux potables et minérales



Ressources, territoires, habitats et logement
Énergie et climat
Prévention des risques
Développement durable
Infrastructures, transports et mer

Présent
pour
l'avenir


Liberté • Égalité • Fraternité
RÉPUBLIQUE FRANÇAISE


Ministère
de l'Écologie,
du Développement
durable,
des Transports
et du Logement

Crédit photo : Pierre Bona

Ministère de l'Écologie, du Développement durable,
des Transports et du Logement

www.developpement-durable.gouv.fr

SERVITUDE DE TYPE AS1

a) SERVITUDES ATTACHEES A LA PROTECTION DES EAUX POTABLES

b) SERVITUDES ATTACHEES A LA PROTECTION DES EAUX MINERALES

Servitudes reportées en annexe de l'article R. 126-1 du Code de l'urbanisme dans les rubriques :

I - Servitudes relatives à la conservation du patrimoine

B - Patrimoine naturel

c) Eaux

1 - Fondements juridiques

1.1 - Définition

Il convient de distinguer deux catégories de servitudes de protection des eaux, à savoir :

a) Les périmètres de protection institués en vertu des articles L. 1321-2 et R. 1321-13 du Code de la Santé publique autour de points de prélèvement d'eau destinée à l'alimentation des collectivités humaines, en vue d'assurer la protection de la qualité de cette eau, qu'il s'agisse de captage d'eaux de source, d'eaux souterraines ou d'eaux superficielles (cours d'eau, lacs, retenues,...) :

- **périmètre de protection immédiate** dont les terrains sont à acquérir en pleine propriété par le bénéficiaire de la DUP et à l'intérieur duquel toute activité est interdite en dehors de celles expressément autorisées par l'acte déclaratif d'utilité publique ; périmètre obligatoirement clos sauf impossibilité matérielle ou obstacle topographique naturel assurant une protection équivalente,

- **périmètre de protection rapprochée** à l'intérieur duquel peuvent être interdits ou réglementés toutes sortes d'installations, travaux, activités, dépôts, ouvrages, aménagement ou occupation des sols de nature à nuire directement ou indirectement à la qualité des eaux,

- le cas échéant, **périmètre de protection éloignée** à l'intérieur duquel peuvent être réglementés les installations, travaux, activités, dépôts, ouvrages, aménagement ou occupation des sols et dépôts ci-dessus mentionnés.

b) Le périmètre de protection institué en vertu des articles L. 1322-3 à L. 1322-13 du Code de la Santé publique autour d'une source d'eau minérale déclarée d'intérêt public, en vue d'éviter toute altération ou diminution de cette source. Il s'agit d'un périmètre à l'intérieur duquel :

- aucun sondage, aucun travail souterrain ne peuvent être pratiqués sans autorisation préalable du représentant de l'État dans le département,

- il peut être fait obligation de déclarer, au moins un mois à l'avance, des fouilles, tranchées pour extraction de matériaux ou tout autre objet, fondations de maisons, caves ou autres travaux à ciel ouvert,

- les autres activités, dépôts ou installations de nature à nuire directement ou indirectement à la qualité des eaux peuvent également être soumis à autorisation ou à déclaration par le décret instaurant le périmètre,

- les travaux, activités, dépôts ou installations précités et entrepris, soit en vertu d'une autorisation régulière, soit après une déclaration préalable, peuvent, sur la demande du propriétaire de la source, être interdits par le représentant de l'État dans le département.

1.2 - Références législatives et réglementaires

a) Concernant les périmètres de protection des eaux potables :

Anciens textes :

- **Code rural ancien : article 113** modifié par la loi n° 64-1245 du 16 décembre 1964 art. 27 et abrogé par l'ordonnance n°2000-914 du 18 septembre 2000 relative à la partie législative du code de l'environnement
- **Code de la santé publique :**
 - **article 19** créé par par le décret n°53-1001 du 05 octobre 1953 portant codification des textes législatifs concernant la santé publique et instituant un seul périmètre de protection
 - **article 20** substitué à l'article 19 par l'ordonnance n°58-1265 du 20 décembre 1958 - modifié par la loi n° 64-1245 du 16 décembre 1964 relative au régime et à la répartition des eaux et à la lutte contre leur pollution, instituant plusieurs périmètres de protection
- **Décret n°61-859 du 01 août 1961** pris pour l'application de l'article 20 du Code de la santé publique. modifié par l'article 7 de la loi n°64-1245 précitée et par le **décret n° 67-1093** du 15 décembre 1967. puis abrogé et remplacé par le **décret 89-3** du 03 janvier 1989 relatif aux eaux destinées à la consommation humaine à l'exclusion des eaux minérales naturelles (art. 16), lui-même abrogé et remplacé par le **décret n°2001-1220** abrogé, à son tour, par le décret de codification n°2003-462.
- **Arrêtés pris pour l'application des décrets susvisés : arrêté du 10 juillet 1989** modifié abrogé par **arrêté du 24 mars 1998** lui-même abrogé par **arrêté du 26 juillet 2002**.

Textes en vigueur :

- **Code de l'environnement : article L215-13** se substituant à l'article 113 de l'ancien code rural,
- **Code de la santé publique :**
 - **article L.1321-2** issu de l'ordonnance de recodification n° 2000-548 du 15 juin 2000,
 - **article L. 1321-2-1** créé par la loi n°2004-806 du 9 août 2004 - art. 58.
 - **articles R. 1321-6 et suivants** créés par décret n°2003-462 du 21 mai 2003 relatif aux dispositions réglementaires des parties I, II et III du Code de la Santé publique.
- **Circulaire du 24/07/1990** relative à la mise en place des périmètres de protection,
- **Guide technique - Protection des captages d'eau**, publié en mai 2008 et consultable sur le site Internet du Ministère de la santé.

b) Concernant les périmètres de protection des eaux minérales :

Anciens textes :

- **Ordonnance royale du 18 juin 1823** relative au règlement sur la police des eaux minérales.
- **Loi du 14 juillet 1856** relative à la déclaration d'intérêt public et au périmètre de protection des sources.
- **Décret d'application du 08 septembre 1856, modifié par décret du 02 décembre 1908 et par décret du 30 avril 1930.**
- **Articles L.735 et suivants du code de la santé publique** créés par le décret en conseil d'État n°53-1001 du 05 octobre 1953 portant codification des textes législatifs concernant la santé publique, conformément à la loi n°51-518 relative à la procédure de codification,
- **Note technique « Contexte environnemental » n°16** (octobre 1999) du Secrétariat d'État à l'Industrie, note conjointe de la Division nationale des eaux minérales et du thermalisme (DNEMT) et du Bureau de recherches minières et géologiques (BRGM).

Textes en vigueur :

- **Code de la santé publique :**

- **articles L.1322-3 à L.1322-13** issus de l'ordonnance de recodification n° 2000-548 du 15 juin 2000 et modifié par la loi n°2004-806 du 09 août 2004,
- **articles R. 1322-17 et suivants** issus du décret 2003-462 du 21 mai 2003.

- **Arrêté du 26 février 2007** relatif à la constitution des dossiers de demande de déclaration d'intérêt public d'une source d'eau minérale naturelle, d'assignation d'un périmètre de protection et de travaux dans le périmètre de protection,
- **Circulaire DGS/EA4 n°2008-30 du 31 janvier 2008** relative à la sécurité sanitaire des eaux minérales naturelles et son annexe III,
- **Circulaire DGS n° 2001/305 du 02 juillet 2001** relative à l'opération de mise à jour par le BRGM des coordonnées Lambert II étendues et des codes de la banque de données du sous-sol (BSS) des captages d'eau. Données essentielles de SISE-EAUX.

1.3 - Bénéficiaires et gestionnaires

Bénéficiaires	Gestionnaires
<p>a) <u>S'agissant des périmètres de protection des eaux potables :</u></p> <p>- les propriétaires de captage(s) d'eaux potables :</p> <ul style="list-style-type: none">- une collectivité publique ou son concessionnaire,- une association syndicale,- ou tout autre établissement public,- des personnes privées propriétaires d'ouvrages de prélèvement alimentant en eau potable une ou des collectivités territoriales et ne relevant pas d'une délégation de service public (prélèvements existants au 01 janvier 2004) (art. L. 1321-2-1).	<p>a) <u>S'agissant des périmètres de protection des eaux potables :</u></p> <p>- le préfet de département. - l'agence régionale de santé (ARS) et ses délégations territoriales départementales.</p>
<p>b) <u>S'agissant des périmètres de protection des eaux minérales :</u></p> <p>- le propriétaire de la source ou l'exploitant agissant en son nom (des personnes privées).</p>	<p>b) <u>S'agissant des périmètres de protection des eaux minérales :</u></p> <p>- le ministre chargé de la santé, avec le concours de l'agence nationale de sécurité sanitaire (ANSES) - le préfet avec le concours de l'agence régionale de santé (ARS) et de ses délégations territoriales départementales.</p>

1.4 - Procédure d'instauration, de modification ou de suppression

▪ **Procédure d'instauration :**

a) **Concernant les périmètres de protection des eaux potables.**

Par acte déclaratif d'utilité publique, à savoir :

- soit l'**arrêté préfectoral autorisant l'utilisation d'eau en vue de la consommation humaine et déclarant d'utilité publique l'instauration ou la modification** de périmètres de protection autour du point de prélèvement (art. R. 1321-6 et R. 1321-8),
- soit un **arrêté préfectoral autonome déclarant d'utilité publique l'instauration ou la modification de périmètres de protection**, notamment pour des captages existants déjà autorisés ou autour d'ouvrages d'adduction à écoulement libre ou de réservoirs enterrés,
- **après enquête publique préalable à la DUP** et conduite conformément au Code de l'expropriation (article R. 11-3-I).

Le dossier soumis à enquête publique comprend notamment :

- un **rapport géologique** déterminant notamment les périmètres de protection à assurer autour des ouvrages captants ,
- un **plan de situation** du ou des points de prélèvement, du ou des installations de traitement et de surveillance ;
- un plan parcellaire faisant apparaître, conformément à la circulaire du 24 juillet 1990, le périmètre délimitant les immeubles à exproprier et les périmètres limitant l'utilisation du sol,
- un **support cartographique** présentant l'environnement du captage et localisant les principales sources de pollution.

b) Concernant les périmètres de protection des eaux minérales.

Après autorisation d'exploitation de la source d'eau minérale naturelle concernée.

Après déclaration d'intérêt public de ladite source (DIP).

Sur demande d'assignation d'un périmètre (DPP) adressée au Préfet par le titulaire de l'autorisation d'exploiter.

(NB : les trois dossiers peuvent être déposés conjointement, mais la DIP ne vaut pas autorisation d'exploiter et la DDP est subordonnée à l'attribution de la DIP) :

- **instruction locale par le préfet** avec le concours du directeur général de l'Agence régionale de santé qui recueille l'avis de l'hydrogéologue agréé en matière d'hygiène publique,
- **enquête publique réalisée**, à compter de l'entrée en vigueur de la loi ENE du 12 juillet 2010, conformément au chapitre III du titre II du livre Ier du code de l'environnement,
- **rapport de synthèse** du directeur général de l'agence régionale de santé sur la demande et sur les résultats de l'enquête,
- **avis du Conseil départemental de l'environnement et des risques sanitaires et technologiques**,
- un **décret en Conseil d'Etat** statue sur la demande de déclaration d'intérêt public d'une source d'eau minérale naturelle et d'assignation d'un périmètre de protection sur **rapport du ministre chargé de la santé**,

Pièces pouvant figurer, parmi d'autres, au dossier soumis à enquête publique

Aux termes du décret modifié portant application de la loi du 08 septembre 1956 :

- un **plan à l'échelle d'un dixième de millimètre par mètre** représentant les terrains à comprendre dans le périmètre et sur lequel sont indiqués l'allure présumée de la source et son point d'émergence .
- **ou un plan à l'échelle de 1 millimètre par mètre**, lorsque la surface des terrains est inférieure à 10 hectares (échelle obligatoire pour toute partie du plan située en agglomération).

Selon la note technique n°16 susvisée :

- **des documents cartographiques au 1/100 000 et 1/25 000** donnant la situation de la source et des installations d'exploitation
- un **plan à une échelle adaptée** à l'importance de la surface du périmètre, avec indication des limites de celui-ci. Doivent y figurer les dépôts, installations et activités susceptibles d'avoir un impact sur la qualité de l'eau minérale.

En vertu de l'arrêté du 26 février 2007 :

- un **plan général de situation**, à une échelle adaptée, indiquant les implantations des installations et l'emprise du périmètre de protection sollicité.

▪ **Procédure de modification :**

Même procédure et mêmes formes que pour l'instauration de ces périmètres.

▪ **Procédure de suppression :**

Aucune précision dans les textes, sauf concernant les ouvrages de prélèvements, propriétés de personnes privées et ne relevant pas de délégation de service public (cf. art. L.1321-2-1 dernier alinéa : «Les interdictions, les réglementations et autres effets des dispositions des précédents alinéas [telles que l'instauration de périmètres] cessent de s'appliquer de plein droit dès lors que le point de prélèvement n'alimente plus en totalité le service public de distribution d'eau destinée à la consommation humaine»).

1.5 - Logique d'établissement

1.5.1 - Les générateurs

a) Concernant les périmètres de protection des eaux potables :

- un point de prélèvement :

- un ou plusieurs captages proches exploités par le même service,
- un ou plusieurs forages proches exploités par le même service,
- une ou plusieurs sources proches exploitées par le même service,
- un champ captant,
- une prise d'eau de surface (en cours d'eau ou en retenue).

- l'usine de traitement à proximité de la prise d'eau,
- un ouvrage d'adduction à écoulement libre,
- un réservoir.

b) Concernant les périmètres de protection des eaux minérales :

- une source d'eau minérale naturelle.

1.5.2 - Les assiettes

a) Concernant les périmètres de protection des eaux potables :

- un périmètre de protection immédiate qui peut faire l'objet d'un emplacement réservé au POS/PLU,
- un périmètre de protection rapprochée,
- un périmètre de protection éloignée.

A noter que :

- ces périmètres peuvent comporter des terrains disjoints (notamment des périmètres « satellites » de protection immédiate autour de zones d'infiltration en relation directe avec les eaux prélevées),
- les limites des périmètres rapprochés et éloignés suivent si possible les limites cadastrales (communes ou parcelles) et géographiques (cours d'eau, voies de communication).

b) Concernant les périmètres de protection des eaux minérales :

- un seul périmètre qui peut porter sur des terrains disjoints.

A noter : qu'il peut apparaître sur les plans un périmètre sanitaire d'urgence (PSE) délimité par l'acte d'autorisation d'exploiter, périmètre obligatoirement clôturé à l'intérieur duquel des servitudes de droit privé peuvent être constituées par conventions entre l'exploitant et d'éventuels propriétaires de terrains situés dans ce périmètre (art. R. 1322-16 du Code de la santé publique).



PREFECTURE DE MAINE-ET-LOIRE
**DIRECTION DES COLLECTIVITÉS LOCALES
ET DE L'ENVIRONNEMENT**
Arrêté D3-2005 n° 448

**SYNDICAT INTERCOMMUNAL
D'ALIMENTATION EN EAU POTABLE
DU SEGRÉEN**

*Périmètres de protection des points de prélèvement
d'eau destinée à la consommation humaine
autour de la prise d'eau de Chauvon*

Communes du LION-D'ANGERS, CHAMBELLAY,
THORIGNE-D'ANJOU, MONTREUIL-SUR-MAINE,
CHAMPTEUSSE-SUR-BACONNE, LA JAILLE-YVON,
CHENILLE-CHANGE et MARIGNE

DECLARATION D'UTILITE PUBLIQUE

ARRETE

**Le Préfet de Maine-et-Loire
Officier de la Légion d'honneur**

Vu le code de la santé publique et notamment les articles L 1321.1 et L 1321.2 ;

Vu le code de l'environnement et notamment les articles L 214 et suivants ;

Vu les décrets d'application n° 93.742 du 29 mars 1993 relatif aux procédures et n° 93.743 du 29 mars 1993 relatif à la nomenclature des opérations soumises à autorisation ou déclaration en application de la loi sus-visée ;

Vu le décret n° 2001-1220 du 20 décembre 2001 relatif aux eaux destinées à la consommation humaine,

Vu le code rural, article 113,

Vu la délibération par laquelle le syndicat intercommunal d'alimentation en eau potable (S.I.A.E.P.) du segréen sollicite la mise en place de périmètres de protection autour de ses ressources en eau potable de la prise d'eau de Chauvon ;

Vu les avis favorables des services consultés ;

Vu les résultats de l'enquête publique ;

Vu l'avis du commissaire-enquêteur du 8 janvier 2005,

Vu l'avis du sous-préfet de Segré du 31 janvier 2005 ;

Vu l'avis émis par le conseil départemental d'hygiène lors de sa séance du 28 avril 2005 ;

Sur la proposition du secrétaire général de la préfecture de Maine-et-Loire,

.../...

ARRÊTE

Art. 1 : Sont instaurés et déclarés d'utilité publique au bénéfice du S.I.A.E.P. du segréen les périmètres de protection immédiat, rapproché et éloigné définis à l'article 4 et dont l'emprise est figurée sur les plans annexés.

Ces périmètres concernent la prise d'eau de Chauvon sur la Mayenne au Lion d'Angers.

Art. 2 : DISPOSITIONS RELATIVES A L'AUTORISATION DE PRELEVEMENT DES EAUX

Le débit maximum de prélèvement est de 500 m³/h.

Toute modification entraînant une modification du débit de prélèvement devra faire l'objet d'une nouvelle autorisation.

Art. 3 : TRAITEMENT PREALABLE DE L'EAU AVANT DISTRIBUTION

L'eau distribuée fait l'objet d'un traitement complet de type physique, chimique poussé avec un étage de dénitrification pour une partie du débit, affinage et désinfection.

Les matériaux en contact avec l'eau et les réactifs chimiques utilisés devront avoir fait l'objet d'un agrément préalable du ministère de la santé.

L'eau distribuée doit respecter les normes de qualité fixées pour les eaux d'alimentation par les textes pris en application du code de la santé.

La station de traitement dispose d'analyseurs en continu de l'eau traitée portant sur la turbidité, les nitrates et la teneur en chlore libre. L'exploitant est tenu informé immédiatement de toute anomalie relative à la qualité de l'eau traitée.

Elle est équipée par ailleurs de dispositifs anti-intrusion.

Art. 4 : PERIMETRES DE PROTECTION

4.1 - Périmètre immédiat

Celui-ci correspond à plusieurs entités disjointes :

- la prise d'eau dans la Mayenne,
- le local technique en crête de berge,
- l'enceinte de l'usine de traitement de Chauvon.

Les ouvrages de prise d'eau et d'exhaure situés sur le domaine public fluvial et maritime font l'objet d'une autorisation de prise d'eau et d'occupation temporaire délivrée par le service de la navigation et le conseil général.

Servitudes liées à la protection immédiate

Celle-ci est matérialisée par une clôture à quatre fils au maximum, superposés avec des poteaux espacés d'au moins deux mètres cinquante sans fondation faisant saillie sur le sol.

La servitude de halage est restituée sur la parcelle acquise par le SIAEP du segréen.

Pour limiter l'accès aux installations, les aménagements suivants sont réalisés :

- ▶ clôture des installations,
- ▶ installation d'une porte fermant à clef et interdisant l'accès à la passerelle,
- ▶ fermeture des trappes de visite des installations avec des cadenas,
- ▶ pose d'une échelle amovible pour accéder aux installations de pompage. Elle n'est mise en place qu'à l'occasion des interventions nécessitées pour l'entretien de l'ouvrage.

Une protection anti-intrusion informe l'exploitant de tout acte de malveillance.

Les eaux de ruissellement provenant du versant sont collectées et déversées en aval du site.

Des bouées et des pancartes sont installées sur l'eau pour baliser l'extension de la zone où toutes activités sont interdites, en dehors de celles effectuées par le gestionnaire des ouvrages pour l'entretien des installations. Les modalités concernant l'implantation des bouées et du balisage sont précisées dans l'arrêté d'occupation du domaine public fluvial après concertation entre les services de la DDASS et de la DDE chargée de la police de la navigation.

L'usine de traitement des eaux, y compris son extension, est clôturée par un grillage de 2 m de hauteur minimum. Toute activité y est interdite, en dehors de celle effectuée par le gestionnaire dans le cadre du fonctionnement de la station et pour l'entretien des installations. Les seules personnes autorisées à pénétrer dans l'enceinte sont celles qui sont habilitées par le maître d'ouvrage ou ses mandataires.

L'entretien des terrains aux abords de la prise d'eau et dans l'enceinte de l'unité de traitement est assuré uniquement par des moyens mécaniques ou manuels. Aucun apport d'engrais ou de produits phytosanitaires n'est admis dans l'enceinte du périmètre immédiat.

4.2 - Périmètre rapproché

Celui-ci comporte 2 zones : une zone sensible et une zone complémentaire contiguë à la précédente dans la partie aval.

Délimitation

- Zone sensible

Celle-ci correspond à un temps de transit des eaux d'une heure, lors d'une crue moyenne annuelle de 300 m³/s.

La limite amont est la limite du département de Maine-et-Loire avec celui de la Mayenne. Elle est constituée jusqu'au Moulin de Charray par une bande de 7,80 m de largeur minimale en rive droite correspondant à la servitude de halage et de 6 m en rive gauche.

A l'amont du Moulin de Charray, la zone sensible se limite aux rives de la Mayenne, en limite du lit mineur.

Sa superficie est de 48 ha.

- Zone complémentaire

Elle s'étend latéralement par rapport à la précédente entre la D 770 au sud et Montreuil-sur-Maine en rive droite et Port d'Ilot en rive gauche au Nord. En rive droite, elle concerne le coteau y compris les parcelles situées au-delà de la D 187 jusqu'à la Pironnière d'abord, puis elle se limite vers l'Ouest à la D 187 ensuite. En rive gauche, elle comprend la bordure de la plaine alluviale jusqu'à la D 287.

La délimitation est précisée sur le plan annexé à l'arrêté. Sa superficie est de 144 ha.

Prescriptions concernant la zone sensible

- Aucune activité autre que celle de loisirs de plein air (randonnées, pêche) dès lors qu'elle est pratiquée sans provoquer de pollution de la ressource en eau, n'est autorisée dans la zone sensible.
- Celle-ci est maintenue soit enherbée, soit en ripisylve entretenue sans usage de pesticides.
- L'enherbement est continu afin d'arrêter les écoulements toxiques accidentels tels que le ruissellement de phytosanitaires.
- Les zones humides existantes sont maintenues.
- L'accès de tout engin motorisé autres que ceux nécessaires à l'entretien est interdit. L'entretien est fait manuellement ou à défaut mécaniquement : les épandages et traitements phytosanitaires sont prohibés.
- L'abreuvement du bétail directement à la rivière est interdit.
- Tout dépôt ou stockage quel qu'il soit : produits chimiques, déchets (même en conteneur) est interdit. Le brûlage des déchets est également interdit.
- Les rejets limités au maximum sont compatibles avec l'objectif de qualité 1B de la Mayenne. En particulier aucun rejet du réseau d'assainissement provenant du bourg de Montreuil-sur-Maine en aval du rejet actuel ne sera admis dans la Mayenne en amont de la prise d'eau.
- Toute extension des volumes et flux rejetés en provenance des systèmes d'assainissement de la Jaille-Yvon, Chenillé-Changé, Chambellay et Champteussé-sur-Baconne se fera avec création d'un traitement de finition de type lagunage extensif, sauf impossibilité technique et économique dûment justifiée par une étude de faisabilité préalable.
- Les stations d'épuration de la zone sensible sont suivies par le Service d'Assistance Technique aux Exploitants de Stations d'Épuration.

Il est procédé à un recensement des différents rejets de la zone sensible afin de vérifier l'absence de risque de déversement accidentel. Celui-ci est réalisé dans les 6 mois qui suivent l'arrêté de DUP.

Les plaisanciers se déplaçant sur la Mayenne en bateau à moteur et pénichette, seront informés de l'interdiction de rejets en provenance de ces embarcations dans ce périmètre.

L'entretien et le contrôle de ces embarcations se feront également en dehors du périmètre sensible.

Prescriptions concernant la zone complémentaire

Sont interdits :

- Les rejets susceptibles de porter atteinte à la qualité des eaux ;
- Les exploitations de carrières et l'ouverture d'excavation ;
- La création de cimetière ;
- La création de nouvelles activités ou habitations non raccordées à un assainissement collectif ;
- Les installations classées sauf celles résultant d'activités déjà existantes à la date de l'arrêté et sous réserve qu'elles n'engendrent pas de risque de pollution accidentelle ;
- La création de dépôts de produits susceptibles de dégrader la qualité des eaux. Pour les dépôts de fumier la réglementation générale s'applique ;
- L'installation de canalisations, réservoirs, dépôts d'hydrocarbures liquides ou gazeux et de produits chimiques sauf ceux existant à la date de l'arrêté et dès lors qu'ils sont en rétention ;
- L'épandage d'effluents issus de l'assainissement urbain et industriel (boues de station d'épuration, matières de vidange...) ;
- L'utilisation de désherbant pour l'entretien des routes : D 770 et D 187 ;
- L'utilisation de produits chimiques pour la lutte contre les rongeurs ;
- L'emploi de moteurs thermiques pour les pompes d'irrigation dans la Mayenne. Seuls les moteurs électriques sont autorisés ;
- L'abandon sur place de déchets : le brûlage est également interdit.

Prescriptions particulières dans la zone complémentaire

Les projets suivants sont soumis à avis préalable de la DDASS et de la police des eaux indépendamment des différentes exigences réglementaires les concernant :

- Les aménagements hydrauliques, qu'ils concernent des drainages ou des recalibrages de collecteurs ;
- Les créations de nouveaux bâtiments ainsi que les rénovations d'anciens bâtiments et changements d'affectation de bâtiments existants ;
- L'installation de nouveaux élevages porcins et avicoles de plein air.

Ces aménagements devront faire l'objet d'une étude précise concernant les rejets et les risques de pollution accidentelle.

Aménagements et travaux de mise en conformité :

- Les bâtiments existants sont mis en conformité tant vis-à-vis des rejets que des stockages à risque qui sont réalisés sur rétention : engrais, phytosanitaires, hydrocarbures..

- Tous les systèmes d'assainissement (habitations isolées, hameau du Mesnil) sont mis en conformité avec la réglementation en vigueur, avec comme objectif une limitation de l'impact sur la qualité de l'eau de la Mayenne.

- Les puits sont protégés contre les pollutions accidentelles.

- Les eaux pluviales de l'exploitation des vergers de la SCA Le Lion-d'Anjou sont collectées et dirigées vers le ruisseau de la Roberdière. Cette opération fait l'objet d'une procédure de déclaration conformément au décret 93-743 rubrique 5.3.0 avec notamment la production d'une notice d'incidences. Ce ruisseau est détourné dans sa partie aval vers le bras secondaire de la Mayenne, lequel se rejette dans la Mayenne en aval de la prise d'eau de Chauvon. Cette opération devra faire l'objet d'une procédure d'autorisation loi sur l'eau conformément au décret 93.743 rubrique 2.5.0 et comportera notamment une notice d'incidences.

- Des fossés étanches sont réalisés en bordure de la RD 770 de part et d'autre de la Mayenne avec deux bassins de rétention aménagés à proximité du franchissement de la Mayenne.

- Lors de l'aménagement de la RD 770, les carrefours avec les RD 187 et RD 287 feront l'objet d'un aménagement spécifique de sécurité.

Périmètre éloigné

Il correspond à l'ensemble du bassin versant de la rivière la Mayenne, en Maine-et-Loire, en amont de la prise d'eau.

Les maîtres d'ouvrage, institutions professionnelles et services de l'Etat sont informés de l'existence de ce périmètre afin qu'il en soit tenu compte en vue de permettre une amélioration globale de la ressource, tant vis-à-vis des pollutions chroniques qu'accidentelles. Les dispositions de la réglementation en vigueur sont strictement respectées.

Le SAGE de la Mayenne en cours d'élaboration prend en compte l'objectif de qualité eau potable au Lion d'Angers.

Les rejets dans la rivière la Mayenne permettent de respecter l'objectif de qualité 1B de la rivière.

Une surveillance accrue ou une amélioration des déversoirs d'orage est réalisée pour qu'ils ne puissent fonctionner par temps sec.

Par ailleurs, la commune de Montreuil-sur-Maine veille à limiter l'accès aux abords de la Mayenne aux véhicules transportant des produits dangereux.

Les anciennes décharges sont réhabilitées.

Art.5 : PLAN D'ALERTE

Un plan d'alerte est établi en concertation avec les services de secours des départements de Maine-et-Loire et de la Mayenne et l'exploitant de l'unité de production d'eau de Chauvon

Ce plan d'alerte définira les modalités de transmission des informations en cas de pollutions accidentelles et les interventions à réaliser en vue de limiter les risques de contamination de l'eau pompée par la prise d'eau de Chauvon.

Ce plan d'alerte sera porté à la connaissance des collectivités situées en amont de la prise d'eau, jusqu'à la prise d'eau de Daon, laquelle constitue une station d'alerte permanente aux risques de pollution.

Art. 6 : DISPOSITIONS PREVENTIVES CONCERNANT LA RESSOURCE

Compte tenu de la vulnérabilité de la ressource, le SIAEP du Segréen étudie et met en œuvre une alimentation en secours de cette usine ou du réseau alimenté par cette usine (eaux souterraines, eaux de Loire...). Le secours permet d'assurer les besoins moyens journaliers produits par cette usine.

Art. 7 : DELAI DE MISE EN OEUVRE DES DISPOSITIONS DU PRESENT ARRETE

Les différentes prescriptions sont mises en œuvre dans un délai de 5 ans à compter de la date de la DUP. Une priorité est donnée aux améliorations des activités les plus à risque.

Art. 8 : ECHEANCIER DES REALISATIONS

Un échéancier de mise en œuvre des exigences de l'arrêté de déclaration d'utilité publique est présenté par le SIAEP dans l'année qui suit la prise de l'arrêté. Chaque année il est fait état par le SIAEP d'un bilan des réalisations.

Art. 9 : ACCES AUX INSTALLATIONS

La DDASS et le service en charge de la police de l'eau et du domaine public fluvial ont accès en permanence aux installations, même en l'absence de l'exploitant.

Le point de rejet de l'usine d'eau devra être aménagé de manière à être aisément accessible pour permettre d'effectuer des mesures ou prélèvements en toute sécurité.

Ces services seront tenus informés de tout incident important, tout arrêt ou modification concernant les pompages, le traitement et la distribution.

Art. 10 : L'arrêté préfectoral de déclaration d'utilité publique sera publié au *recueil des actes administratifs* de la préfecture de Maine-et-Loire.

Art. 11 : Le secrétaire général de la préfecture, le sous-préfet de Segré, le président du syndicat intercommunal d'alimentation en eau potable du Segréen, le directeur départemental de l'agriculture et de la forêt, le directeur départemental de l'équipement, le directeur départemental des affaires sanitaires et sociales et les maires de Chambellay, Champteussé-sur-Baconne, Chenillé-Changé, la Jaille-Yvon, le Lion-d'Angers, Marigné, Montreuil-sur-Maine et Thorigné-d'Anjou sont chargés, chacun en ce qui le concerne, de l'exécution du présent arrêté.

Fait à Angers le - 7 JUL. 2005

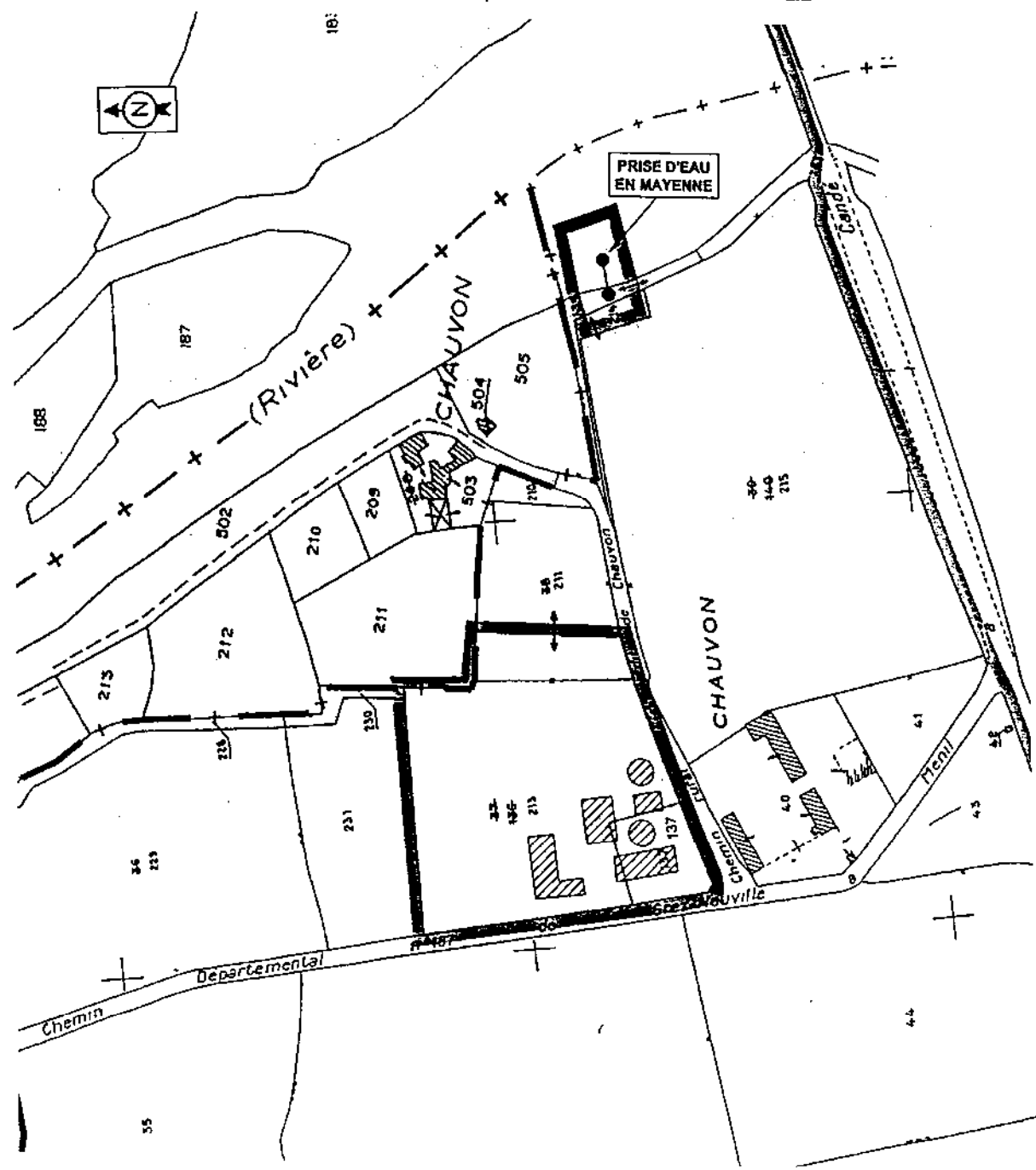
Pour Le Préfet,
et par délégation,
Le Secrétaire Général de la Préfecture,

Jean-Jacques CARON

La présente décision est soumise à un contentieux de pleine juridiction. Elle peut être déférée au tribunal administratif de Nantes :

- par le demandeur dans un délai de deux mois à compter de la notification
- par les tiers dans un délai de quatre ans à compter de la dernière publicité (articles L. 214.10 et L. 514.6 du code de l'environnement).

COMMUNE DE LION D'ANGERS
PLAN DE SITUATION
Périmètre de protection immédiate
Prise d'eau en Mayenne
Echelle : 1 / 2500



Périmètre de protection rapprochée de la prise d'eau en Mayenne Commune du LION D'ANGERS



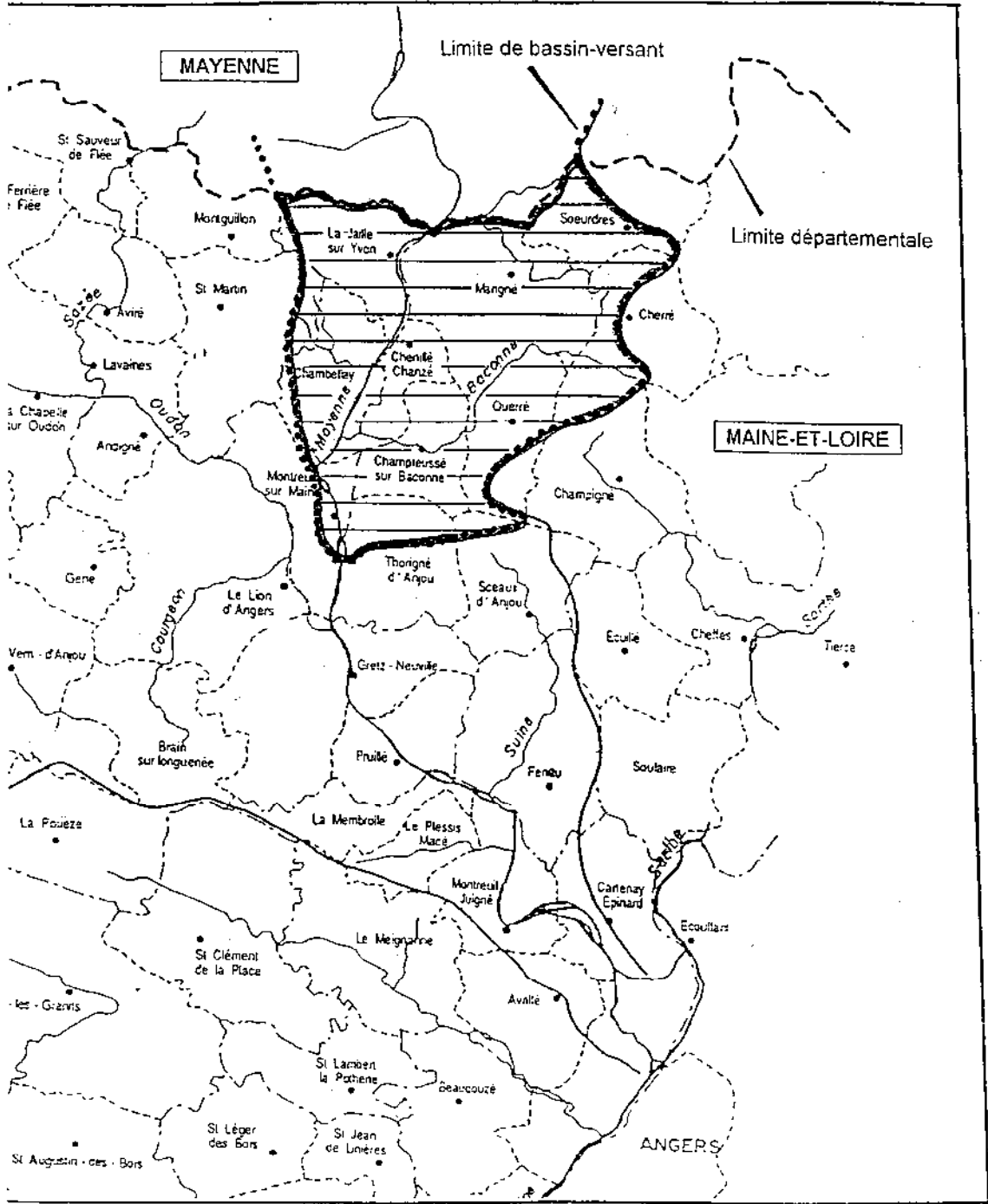
Echelle 1/250000 (1 cm = 250 m)

▲ Captage

Délimitation des périmètres :

- périmètre immédiat
- - - périmètre rapproché sensible
- — — périmètre rapproché complémentaire
- — — — — périmètre éloigné

Délimitation du périmètre de protection éloignée de la Prise d'eau de Chauvon (zone hâchurée)



**FICHE D'INFORMATION SUR LES SERVITUDES D'UTILITE PUBLIQUE
D'IMPLANTATION ET DE PASSAGE
SERVITUDE I3**

L'ouvrage indiqué dans la fiche de présentation a été déclaré d'utilité publique.

Des conventions de servitudes amiables sont signées à la pose des canalisations avec les

Dans le cas général, est associée aux canalisations, une bande de servitude, libre passage (non constructible et non plantable) pouvant aller jusqu'à 10 mètres de largeur totale.

Dans cette bande de terrain (zone *non aedificandi* et *non sylvandi*) aussi appelée « bande étroite » ou « bande de servitudes fortes », GRTgaz est autorisé à enfouir dans le sol les canalisations avec les accessoires techniques nécessaires à leur exploitation ou leur protection, à construire en limite de parcelle cadastrale les bornes de délimitation et les ouvrages de moins d'un mètre carré de surface nécessaires à leur fonctionnement et à procéder aux enlèvements de toutes plantations, aux abattages, essartages et élagages des arbres et arbustes nécessités pour l'exécution des travaux de pose, de surveillance et de maintenance des canalisations et de leurs accessoires.

Dans cette bande, les constructions, la modification du profil du terrain, les plantations d'arbres ou arbustes potentiellement de plus de 2,7 mètres de hauteur et toutes pratiques culturales dépassant plus de 0,6 mètre de profondeur sont interdites. De même, la pose de branchements en parallèle à notre canalisation dans la bande de servitude est interdite.

Dans une bande appelée également « bande large » ou « bande de servitudes faibles », dans laquelle est incluse la bande étroite, GRTgaz est autorisé à accéder en tout temps au dit terrain notamment pour l'exécution des travaux nécessaires à la construction, l'exploitation, la maintenance et l'amélioration continue de la sécurité des canalisations. Cette bande peut aller jusqu'à 40 mètres.

Prise en compte dans les documents d'urbanisme et dans les orientations de développement

En application des articles L.151-43 et L.152-7 ainsi que l'article R.151-51 du Code de l'Urbanisme, ces servitudes d'utilité publique doivent être mentionnées sur la liste des servitudes des documents d'urbanisme et des éléments graphiques associés.

Nous rappelons également que :

- pour les secteurs du PLU relatifs aux Espaces Boisés Classés (existants ou à venir), il est impératif d'exclure de ceux-ci la bande de servitudes fortes.
- selon le Décret n°67-886 du 07/10/1967 et la jurisprudence : "...il est à noter que même lorsqu'elles résultent de conventions amiables, sur tout ou partie de leur tracé, les servitudes sont considérées comme étant d'utilité publique si la canalisation a été déclarée d'intérêt général ou d'utilité publique... Elles doivent donc systématiquement être annexées aux PLU, sans qu'il soit nécessaire de recourir aux formalités légales d'institution des servitudes."

L'adresse du service gestionnaire de cette servitude est la suivante :

GRTgaz - POLE EXPLOITATION CENTRE ATLANTIQUE
Service Travaux Tiers & Urbanisme
35, Rue de la Brigade Rac - ZI Rabion
16023 Angoulême Cedex
PECA-URBA@grtgaz.com

**FICHE D'INFORMATION LES SERVITUDES D'UTILITE PUBLIQUE
RELATIVES A LA MAITRISE DE L'URBANISATION
SERVITUDE I1**

En application du Code de l'Environnement, chapitre V du Titre V et du Livre V, l'**arrêté préfectoral n° 438 du 29/08/2016** instaure des servitudes d'utilité publique (SUP) prenant en compte la maîtrise des risques autour des canalisations de transport de gaz naturel.

Le Gestionnaire de cette servitude est la **DREAL PAYS DE LA LOIRE**.

Les servitudes portent sur les terrains situés à proximité de la jusqu'aux distances figurant dans le tableau suivant :

Nom Canalisation	DN (-)	PMS (bar)	Zone SUP 1 (m)	Zone SUP 2 (m)	Zone SUP 3 (m)	Commune
DN150-1970-FENEU_LAVAL	150	67.7	45	5	5	LES HAUTS-D'ANJOU

DN : Diamètre nominal (sans unité) ; PMS : Pression Maximale en Service

En application des dispositions de l'article R.555-30 du code de l'environnement, les règles de servitude sont les suivantes :

SUP 1 : La délivrance d'un permis de construire relatif à un établissement recevant du public susceptible de recevoir plus de 100 personnes et/ou à un immeuble de grande hauteur, est subordonnée à la fourniture d'une analyse de compatibilité.

Ainsi, cette analyse de compatibilité, mentionnée à l'article R. 431-16 du code de l'urbanisme, doit faire état de la compatibilité du projet de construction ou d'extension de l'ERP ou de l'IGH concerné, avec l'étude de dangers fournie par le gestionnaire de la canalisation (*CERFA N° 15016*01 : Formulaire de demande des éléments utiles de l'étude de dangers d'une canalisation de transport en vue d'analyser la compatibilité d'un projet d'établissement recevant du public (ERP) ou d'un projet d'immeuble de grande hauteur (IGH) avec cette canalisation*).

La procédure d'analyse de la compatibilité de la construction ou de l'extension de l'ERP ou de l'IGH avec la canalisation est conduite en amont du dépôt de la demande du permis de construire. Il appartient en effet au demandeur d'obtenir les avis requis au titre de cette procédure. L'analyse de compatibilité jointe à la demande de permis de construire doit ainsi être accompagnée de l'avis favorable du transporteur. Cet avis peut être favorable sous réserve de réalisation de mesures de protection de la canalisation à la charge du pétitionnaire.

En cas d'avis défavorable du transporteur, l'avis favorable du préfet rendu au vu de l'expertise mentionnée au III de l'article R555-31 du code de l'environnement sera requis.

L'analyse de compatibilité est établie conformément aux dispositions de l'arrêté ministériel du 5 mars 2014 modifié.

L'article R.555-31 du code de l'environnement précise que : « Lorsque l'analyse de compatibilité prévoit des mesures particulières de protection de la canalisation, le maire ne peut autoriser l'ouverture de l'établissement recevant du public ou l'occupation de l'immeuble de grande hauteur qu'après réception d'un certificat de vérification de leur mise en place effective fourni par le transporteur concerné ».

SUP 2 : Est interdite l'ouverture d'un établissement recevant du public susceptible de recevoir plus de 300 personnes ou d'un immeuble de grande hauteur.

SUP 3 : Est interdite l'ouverture d'un établissement recevant du public susceptible de recevoir plus de 100 personnes ou d'un immeuble de grande hauteur.

En application des dispositions de l'article R.555-30-1 du Code de l'environnement, **le maire doit informer GRTgaz de toute demande** de permis de construire, de certificat d'urbanisme opérationnel ou de permis d'aménager concernant un projet situé dans la zone d'effet SUP1.

GRTgaz conseille d'étendre cette pratique à tout projet de travaux relevant d'une simple déclaration préalable dès lors qu'il prévoit une extension de construction ou des terrassements en direction d'un ouvrage GRTgaz, afin de détecter une éventuelle incompatibilité avant l'envoi par le responsable de projet des DT-DICT imposées par le code de l'environnement (Livre V – Titre V – Chapitre IV). Il en va de même pour les autorisations de travaux, au titre des articles R.122-22 et R.123-22 du code de la construction et de l'habitation.

Prise en compte dans les documents d'urbanisme et dans les orientations de développement

En application des articles L.151-43 et L.152-7 ainsi que l'article R.151-51 du Code de l'Urbanisme, ces servitudes d'utilité publique doivent être mentionnées sur la liste des servitudes des documents d'urbanisme et des éléments graphiques associés. La servitude I1 (SUP 1) doit également apparaître dans les documents graphiques du règlement des zones U, AU, A et N en application de l'article R.151-34 du code de l'urbanisme.

GRTgaz s'efforce de faire le maximum pour garantir la sécurité de ses ouvrages en choisissant des tracés limitant l'impact potentiel de la canalisation sur son environnement.

GRTgaz ne souhaite donc pas, dans les servitudes d'utilité publique d'effets, donner un avis favorable à la réalisation de projets d'urbanisme, qu'il conviendra d'éloigner autant que possible des ouvrages ci-dessus visés.

En complément de l'effet direct de ces servitudes d'utilité publique sur les ERP et IGH, il conviendra de veiller à toute évolution en matière d'urbanisme afin de limiter l'exposition des riverains aux risques résiduels occasionnés par les canalisations.

En effet, l'article L.101-2 du code de l'urbanisme précise que « l'action des collectivités publiques en matière d'urbanisme vise à atteindre [...] l'équilibre entre [...] la prévention des risques naturels prévisibles, des risques miniers, des risques technologiques, des pollutions et des nuisances de toute nature ».

Aussi, l'attention doit être attirée sur les risques potentiels que présentent les ouvrages et inciter à la vigilance en matière de maîtrise de l'urbanisation dans ces zones. Les projets de rénovation, de développement urbain et autres orientations d'aménagements doivent être cohérents avec cette préoccupation et si possible privilégier des zones non impactées par nos ouvrages.

Ainsi, il convient d'éviter la création de zones urbanisées et zones à urbaniser dans les SUP des ouvrages GRTgaz et la densification des zones déjà ouvertes à l'urbanisation.

Cette préoccupation globale doit être intégrée dans la réflexion de l'évolution du territoire et retranscrite dans les documents d'urbanisme, notamment dans le rapport de présentation, le règlement et le PADD.

Implantation d'Installation Classée pour la Protection de l'Environnement (ICPE) à proximité de nos ouvrages

Dans le cadre de l'instruction d'un permis de construire pour une ICPE, le Maître d'ouvrage de l'ICPE doit tenir compte, notamment dans l'Etude de Dangers, de l'existence des ouvrages de transport de gaz et prévoir toutes dispositions afin qu'un incident ou un accident au sein de l'ICPE n'ait pas d'impact sur les ouvrages GRTgaz.

FICHE DE RAPPEL DE LA REGLEMENTATION ANTI-ENDOMMAGEMENT

Les collectivités territoriales sont un acteur clé de la prévention de l'endommagement des réseaux lors de travaux et peuvent être concernées à plusieurs titres, notamment :

- exploitant de réseaux en propre ;
- maître d'ouvrage lorsque vous avez des projets de travaux ;
- exécutant de travaux lorsque vos services techniques entreprennent eux-mêmes la réalisation de travaux.

Pour plus d'information sur cette réglementation, merci de consulter le site internet du guichet unique des réseaux : <https://www.reseaux-et-canalizations.ineris.fr/>

Il est également à noter que chaque mairie doit fournir un accès internet au guichet unique des réseaux, ou tenir à disposition de ses administrés qui n'auraient pas de connexion internet, une liste exhaustive et les coordonnées des exploitants d'ouvrages implantés sur son territoire (service offert par le guichet unique sur demande de la mairie).

Plus particulièrement, le Code de l'Environnement – Livre V – Titre V – Chapitre IV impose à tout responsable d'un projet de travaux, sur le domaine public comme dans les propriétés privées, de consulter le Guichet Unique des réseaux (téléservice www.reseaux-et-canalizations.gouv.fr) afin de prendre connaissance des noms et adresses des exploitants de réseaux présents à proximité de son projet, puis de leur adresser une Déclaration de projet de Travaux (DT).

Les exécutants de travaux doivent également consulter le Guichet Unique des réseaux et adresser aux exploitants s'étant déclarés concernés par le projet une Déclaration d'Intention de Commencement de Travaux (DICT).

Conformément à l'article R.554-26 du Code de l'Environnement, **lorsque le nom de GRTgaz est indiqué** en réponse à la consultation du Guichet Unique des réseaux, **les travaux ne peuvent être entrepris tant que GRTgaz n'a pas répondu à la DICT et repéré ses ouvrages lors d'un rendez-vous sur site.**

Servitude 14

*Servitude au voisinage d'une ligne électrique
aérienne ou souterraine*



Ressources, territoires, habitats et logement
Énergie et climat Développement durable
Prévention des risques Infrastructures, transports et mer

**Présent
pour
l'avenir**



Crédit photo : Jzorg

Ministère de l'Écologie, du Développement durable,
des Transports et du Logement

www.developpement-durable.gouv.fr

SERVITUDE DE TYPE I4

SERVITUDE RELATIVE AU TRANSPORT D'ENERGIE ELECTRIQUE

Servitudes reportées en annexe de l'article R. 126-1 du Code de l'urbanisme dans les rubriques :

II - Servitudes relatives à l'utilisation de certaines ressources et équipements

A - Énergie

a) Électricité et gaz

1 - Fondements juridiques

1.1 - Définition

Il s'agit de deux catégories de **servitudes instituées par la loi du 15 juin 1906** sur les distributions d'énergie.

a) Les servitudes prévues aux alinéas 1°, 2°, 3° et 4° de l'article 12 concernant toutes les distributions d'énergie électrique :

- **servitude d'ancrage** permettant d'établir à demeure des supports et ancrages pour conducteurs aériens d'électricité, soit à l'extérieur des murs ou façades donnant sur la voie publique, soit sur les toits et terrasses des bâtiments,
- **servitude de surplomb** permettant de faire passer les conducteurs d'électricité au-dessus des propriétés privées,
- **servitude de passage ou d'appui** permettant d'établir à demeure des canalisations souterraines, ou des supports pour conducteurs aériens, sur des terrains privés non bâtis, qui ne sont pas fermés de murs ou autres clôtures équivalentes,
- **servitude d'élagage et d'abattage d'arbres** permettant de couper les arbres et branches d'arbres qui, se trouvant à proximité des conducteurs aériens d'électricité, gênent leur pose ou pourraient, par leur mouvement ou leur chute, occasionner des courts-circuits ou des avaries aux ouvrages.

Il s'agit de **servitudes n'entraînant aucune dépossession du propriétaire** qui conserve le droit de démolir, réparer, surélever, de clore ou de bâtir, sous réserve de prévenir le concessionnaire un mois avant de démarrer les travaux.

b) Les périmètres instaurés en application de l'article 12 bis de part et d'autre d'une ligne électrique aérienne de tension supérieure ou égale à 130 kilovolts et à l'intérieur desquels :

- **sont interdits :**

- des bâtiments à usage d'habitation,
- des aires d'accueil des gens du voyage,
- certaines catégories d'établissements recevant du public : structures d'accueil pour personnes âgées et personnes handicapées, hôtels et structures d'hébergement, établissements d'enseignement, colonies de vacances, établissements sanitaires, établissements pénitentiaires, établissements de plein air.

- **peuvent être interdits ou soumis à prescriptions :**

- d'autres catégories d'établissements recevant du public,
- des installations classées pour la protection de l'environnement soumises à autorisation et fabriquant, utilisant ou stockant des substances comburantes, explosibles, inflammables ou combustibles,

sans toutefois qu'il puisse être fait obstacle à des travaux d'adaptation, de réfection ou d'extension de l'existant sous réserve néanmoins de ne pas augmenter la capacité d'accueil d'habitants dans le périmètre des servitudes.

1.2 - Références législatives et réglementaires

Chronologie des textes :

- loi du 15 juin 1906 (art. 12) sur les distributions d'énergie,
- décret du 3 avril 1908 portant RAP pour l'application de la loi du 15 juin 1906 sur les distributions d'énergie électrique (abrogé par le décret du 29 juillet 1927),
- décret du 24 avril 1923 portant RAP pour l'application de la loi du 15 juin 1906 en ce qui concerne les concessions de transport d'énergie électrique à haute tension accordées par l'État (abrogé par le décret du 29 juillet 1927),
- loi de finances du 13 juillet 1925 (art. 298),
- décret du 29 juillet 1927 portant RAP pour l'application de la loi du 15 juin 1906 sur les distributions d'énergie (art. 52 et 53 modifiés concernant l'enquête relative aux servitudes de l'article 12) (abrogé par le décret 50-640),
- loi n° 46-628 du 8 avril 1946 (art. 35) modifiée, sur la nationalisation de l'électricité et du gaz,
- décret n°50-640 du 7 juin 1950 portant RAP pour l'application de l'article 35 de la loi du 8 avril 1946 sur la nationalisation de l'électricité et du gaz, en ce qui concerne la procédure de DUP en matière d'électricité et de gaz et pour l'établissement des servitudes prévues par la loi. (abrogés par le décret 70-492),
- décret n°67-886 du 6 octobre 1967 portant RAP pour l'application de la loi du 15 juin 1906 sur les distributions d'énergie et de la loi du 16 octobre 1919 relative à l'utilisation de l'énergie hydraulique (art. 1 à 4 relatifs aux conventions de reconnaissance des servitudes de l'article 12),
- décret n° 70-492 du 11 juin 1970 pris pour l'application de l'article 35 modifié de la loi du 8 avril 1946 concernant la procédure de déclaration d'utilité publique des travaux d'électricité et de gaz qui ne nécessitent que l'établissement de servitudes ainsi que les conditions d'établissement des dites servitudes, modifié par :

- décret n°85-1109 du 15 octobre 1985 modifiant le décret du 11 juin 1970,
- décret n° 93-629 du 25 mars 1993 modifiant le décret du 11 juin 1970,
- décret n°2004-835 du 19 août 2004 relatif aux servitudes d'utilité publique prévues par l'article 12bis de la loi du 15 juin 1906 sur les distributions d'énergie,
- décret n° 2009-368 du 1er avril 2009 relatif aux ouvrages électriques à haute et très haute tension réalisés en technique souterraine.

- loi 2000-1208 du 13 décembre 2000 relative à la solidarité et au renouvellement urbains (art. 5) introduisant un article 12bis dans la loi du 15 juin 1906.

Textes de référence en vigueur :

- loi du 15 juin 1906 (art. 12 et 12bis) modifiée,
- loi de finances du 13 juillet 1925 (art. 298),
- loi n° 46-628 du 8 avril 1946 (art. 35) modifiée,
- décret n°67-886 du 6 octobre 1967 (art. 1 à 4),
- décret n° 70-492 du 11 juin 1970 modifié.

1.3 - Bénéficiaires et gestionnaires

Bénéficiaires	Gestionnaires
a) Concernant les servitudes instaurées en application de l'article 12 :	a) Concernant les servitudes instaurées en application de l'article 12 :
- les concessionnaires ou titulaires d'une	- les bénéficiaires,

<p>autorisation de transport d'énergie électrique.</p>	<p>- le Ministère de l'écologie, du développement durable, des transports et du logement (MEDDTL) - Direction générale de l'énergie et du climat (DGEC), - les directions régionales de l'environnement, de l'aménagement et du logement (DREAL).</p>
<p>b) Concernant les servitudes instaurées en application de l'article 12 bis :</p> <p>- l'Etat, - les communes, - les exploitants.</p>	<p>b) Concernant les servitudes instaurées en application de l'article 12 bis :</p> <p>- les directions régionales de l'environnement, de l'aménagement et du logement (DREAL).</p>

1.4 - Procédure d'instauration de modification ou de suppression

▪ Procédure d'instauration :

a) Concernant les servitudes instaurées en application de l'article 12 :

I – Champ d'application

Les servitudes prévues aux alinéas 1°, 2°, 3° et 4° de l'article 12 peuvent bénéficier :

- aux distributions d'énergie électrique déclarées d'utilité publique, la DUP étant prononcée en vue de l'exercice de servitudes sans recours à l'expropriation et dans les conditions suivantes :

• pour des ouvrages d'alimentation générale ou de distribution aux services publics et si tension < 63kV :

- sur production notamment d'une **carte au 1/10000** comportant le tracé des lignes projetées et l'emplacement des autres ouvrages principaux existants ou à créer, tels que les postes de transformation
- sans enquête publique,
- avec éventuelle étude d'impact soumise à simple consultation,
- par **arrêté du préfet du département ou arrêté conjoint des préfets** des départements concernés,
- si désaccord entre les préfets, **par arrêté du ministre chargé de l'électricité**.

• pour des lignes directes de tension < 63kV :

- sur production notamment d'une **carte au 1/10000** comportant le tracé des lignes projetées ainsi que l'emplacement et l'identité des exploitants des autres ouvrages principaux existants ou à créer, tels que les postes de transformation
- avec éventuelle étude d'impact
- après **enquête publique** conformément au code de l'expropriation
- par **arrêté du préfet du département ou arrêté conjoint des préfets** des départements concernés

• pour toutes les lignes et ouvrages de tension > ou = 63 kV, mais < 225kV :

- sur production d'une **carte au 1/25000 (1/50000 avant le décret n°85-1109)** comportant le tracé des lignes projetées et l'emplacement des autres ouvrages principaux existant ou à créer, tels que les postes de transformation avec, pour les lignes directes, indication de l'identité de leurs exploitants,
- au vu d'une étude d'impact,
- après **enquête publique** conformément au code de l'environnement, à l'exception des liaisons souterraines < 225kV,
- **par arrêté du préfet du département ou arrêté conjoint des préfets** des départements concernés,

- si désaccord entre les préfets, **par arrêté du ministre chargé de l'électricité ou par arrêté conjoint du ministre chargé de l'électricité et du ministre chargé de l'urbanisme** si la DUP emporte mise en compatibilité du document d'urbanisme.

• **pour toutes les lignes et ouvrages de tension > ou = 225kV :**

- sur production d'une **carte au 1/25 000 (1/50 000 avant le décret n°85-1109)** comportant le tracé des lignes projetées et l'emplacement des autres ouvrages principaux existant ou à créer, tels que les postes de transformation avec, pour les lignes directes, indication de l'identité de leurs exploitants,
- au vu d'étude d'impact,
- sur demande adressée au ministre chargé de l'électricité qui transmet, pour instruction, au préfet du département ou à un préfet coordonnateur si plusieurs départements concernés,
- après **enquête publique** conformément au code de l'environnement, à l'exception des liaisons souterraines de tension = 225kV et d'une longueur < ou = 15 km,
- par **arrêté du ministre chargé de l'électricité ou arrêté conjoint du ministre chargé de l'électricité et du ministre chargé de l'urbanisme** si la DUP emporte mise en compatibilité du document d'urbanisme.

- aux distributions d'énergie électrique placées sous le régime de la concession ou de la régie, non déclarées d'utilité publique mais réalisées avec le concours financier de l'État, des départements, des communes, des syndicats de communes, le bénéfice des servitudes de l'article 12 leur étant accordé sous les conditions suivantes :

- **sans DUP**, en application de l'article 298 de la loi de finances du 13 juillet 1925,
- **sous réserve d'une DUP**, s'agissant de la servitude d'appui prévue par l'alinéa 3° de l'article 12, lorsque l'emprise des supports dépasse 1m².

II - Mode d'établissement

- à l'initiative du demandeur, après notification des travaux projetés directement aux propriétaires des fonds concernés par les ouvrages

- par **convention amiable** entre demandeur et propriétaires concernés par l'une ou l'autre des servitudes

- à défaut, par arrêté préfectoral pris :

- sur requête adressée au préfet précisant la nature et l'étendue des servitudes à établir,
- au vu d'un **plan et un état parcellaire par commune** indiquant les propriétés qui doivent être atteintes par les servitudes,
- après approbation par le préfet du projet de détail des tracés de lignes,
- après **enquête publique**.

et notifié au demandeur, à chaque exploitant et à chaque propriétaire concerné.

b) Concernant les servitudes instaurées en application de l'article 12 bis :

La procédure d'institution est conduite par le préfet de département et les servitudes sont instaurées :

- sur production notamment **d'un plan parcellaire** délimitant le périmètre d'application des servitudes,
- après **enquête publique** conformément au code de l'expropriation,
- **arrêté préfectoral** emportant déclaration d'utilité publique des servitudes de l'article 12bis à l'intérieur du périmètre délimité.

▪ Procédure de suppression :

La suppression de tout ou partie des servitudes instaurées en application de l'article 12bis est prononcée par **arrêté préfectoral**.

1.5 - Logique d'établissement

1.5.1 - Les générateurs

a) Les générateurs des servitudes prévues à l'article 12 sont l'ensemble des installations de distribution d'énergie électrique, notamment :

- les conducteurs aériens d'électricité,
- les canalisations souterraines de transport d'électricité,
- les supports de conducteurs aériens,
- des ouvrages, tels que les postes de transformation, etc...

b) Les générateurs des servitudes instaurées en application de l'article 12 bis sont :

- des lignes électriques aériennes de tension supérieure ou égale à 130 kilovolts.

1.5.2 - Les assiettes

a) Concernant les servitudes instaurées en application de l'article 12 :

Assiette de la servitude prévue à l'alinéa 1° :

- murs ou façades donnant sur une voie publique,
- toits et terrasses de bâtiments accessibles de l'extérieur.

Assiette de la servitude prévue aux alinéas 2° et 4° :

- le tracé de la ligne électrique

Assiette de la servitude prévue à l'alinéa 3° :

- le tracé de la canalisation souterraine,
- l'emprise du support du conducteur aérien.

b) Concernant les servitudes instaurées en application de l'article 12 bis :

L'assiette est constituée par un périmètre incluant au maximum :

- **des cercles** dont le centre est constitué par l'axe vertical des supports de la ligne et dont le rayon est égal à :
 - 30 mètres (40 mètres pour des lignes de tension \geq ou = 350 kV),
 - ou à la hauteur des supports si celle-ci est supérieure.
- **une bande délimitée par la projection verticale au sol des câbles** de la ligne électrique lorsqu'ils sont au repos,
- **des bandes** d'une largeur de 10 mètres, portée à 15 mètres pour des lignes de tension \geq ou = 350 kV, **de part et d'autre du couloir prévu au 2°.**



NOTE D'INFORMATION RELATIVE AUX LIGNES ET CANALISATIONS ELECTRIQUES

Ouvrages du réseau d'alimentation générale

SERVITUDES I4

Ancrage, appui, passage, élagage et abattages d'arbres

REFERENCES :

- Articles L.321-1 et suivants et L.323-3 et suivants du Code de l'énergie ;
- Décret n° 67-886 du 6 Octobre 1967 portant règlement d'administration publique pour l'application de la loi du 15 juin 1906 sur les distributions d'énergie et de la loi du 16 octobre 1919 relative à l'utilisation de l'énergie hydraulique ;
- Décret n° 70-492 du 11 Juin 1970 modifié portant règlement d'administration publique pour l'application de l'article 35 modifié de la loi n° 46-628 du 8 Avril 1946 concernant la procédure de déclaration d'utilité publique des travaux d'électricité et de gaz qui ne nécessitent que l'établissement des servitudes ainsi que les conditions d'établissement des dites servitudes.

EFFETS DE LA SERVITUDE

Ce sont les effets prévus par les articles L.323-3 et suivants du Code de l'énergie. Le décret n° 67-886 du 6 Octobre 1967 portant règlement d'administration publique pour l'application de la loi du 15 juin 1906 sur les distributions d'énergie et de la loi du 16 octobre 1919 relative à l'utilisation de l'énergie hydraulique établit une équivalence entre l'arrêté préfectoral de mise en servitudes légales et les servitudes instituées par conventions.

A - PREROGATIVES DE LA PUISSANCE PUBLIQUE

Droit pour le bénéficiaire d'établir à demeure des supports et ancrages pour conducteurs aériens d'électricité, soit à l'extérieur des murs ou façades donnant sur la voie publique, soit sur les toits et terrasses des bâtiments, à condition qu'on y puisse accéder par l'extérieur, dans les conditions de sécurité prescrites par les règlements administratifs (servitude d'ancrage).

Droit pour le bénéficiaire, de faire passer les conducteurs d'électricité au-dessus des propriétés, sous les mêmes conditions que ci-dessus, peu importe que les propriétés soient, ou non, closes ou bâties (servitude de surplomb).

Droit pour le bénéficiaire, d'établir à demeure des canalisations souterraines ou des supports pour les conducteurs aériens, sur des terrains privés non bâtis, qui ne sont pas fermés de murs ou autres clôtures équivalentes (servitude d'implantation).

Droit pour le bénéficiaire, de couper les arbres et les branches qui se trouvant à proximité des conducteurs aériens d'électricité, gênent leur pose ou pourraient par leur mouvement ou leur chute occasionner des courts-circuits ou des avaries aux ouvrages (article L.323-4 du Code de l'énergie).

B - LIMITATIONS D'UTILISER LE SOL

1°/ Obligations passives

Obligation pour les propriétaires de réserver le libre passage et l'accès aux agents et aux préposés du bénéficiaire pour la pose, l'entretien, la réparation et la surveillance des installations. Ce droit de passage ne doit être exercé qu'à des heures normales et après avoir



prévenu les intéressés, sauf en cas d'urgence.

2°/ Droits des propriétaires

Les propriétaires, dont les immeubles sont grevés de servitudes d'appui sur les toits ou terrasses, conservent le droit de démolir, réparer ou surélever. Les propriétaires, dont les terrains sont grevés de servitudes d'implantation ou de surplomb, conservent également le droit de se clore ou de bâtir. Dans tous les cas, les propriétaires doivent toutefois un mois avant d'entreprendre ces travaux, prévenir par lettre recommandée l'exploitant de l'ouvrage.

REMARQUE IMPORTANTE

Il convient de consulter l'exploitant du réseau avant toute délivrance de permis de construire à moins de 100 mètres des réseaux HTB > 50 000 Volts, afin de vérifier la compatibilité des projets de construction avec ses ouvrages, en référence aux règles de l'arrêté interministériel fixant les conditions techniques auxquelles doivent satisfaire les distributions d'énergie électrique.

EFFETS DE LA SERVITUDE CONCERNANT LES TRAVAUX

Mesures à prendre avant l'élaboration de projets et lors de la réalisation de travaux (excepté les travaux agricoles de surfaces) à proximité des ouvrages de transport électrique HTB (lignes à haute tension).

En application du décret n°2011-1241 du 5 octobre 2011 relatif à l'exécution de travaux à proximité de certains ouvrages souterrains, aériens ou subaquatiques de transport ou de distribution, codifié aux articles R.554-20 et suivants du Code de l'environnement, le maître d'ouvrage des travaux est soumis à plusieurs obligations et doit notamment consulter le guichet unique sur l'existence éventuelle d'ouvrages dans la zone de travaux prévue.

Lorsque l'emprise des travaux entre dans la zone d'implantation de l'ouvrage, le maître d'ouvrage doit réaliser une déclaration de projet de travaux (DT).

L'exécutant des travaux doit également adresser une déclaration d'intention de commencement de travaux (DICT) reprenant les mêmes informations que la DT (localisation, périmètre de l'emprise des travaux, nature des travaux et techniques opératoires prévues).

L'exploitant des ouvrages électriques répond alors dans un délai de 9 jours pour les DT dématérialisées et 15 jours pour les DT non dématérialisées et toute DICT. Des classes de précisions sont données par les exploitants et des investigations complémentaires peuvent être réalisées.

SERVICES RESPONSABLES

NATIONAL : Ministère en charge de l'énergie

REGIONAUX OU DEPARTEMENTAUX :

Pour les tensions supérieures à 50 000 volts

- DREAL,
- RTE.

Pour les tensions inférieures à 50 000 Volts, hors réseau d'alimentation générale

- DREAL,
- Distributeurs Enedis et /ou Régies.

En résumé



SI OUI ALORS...



CONSULTEZ RTE!

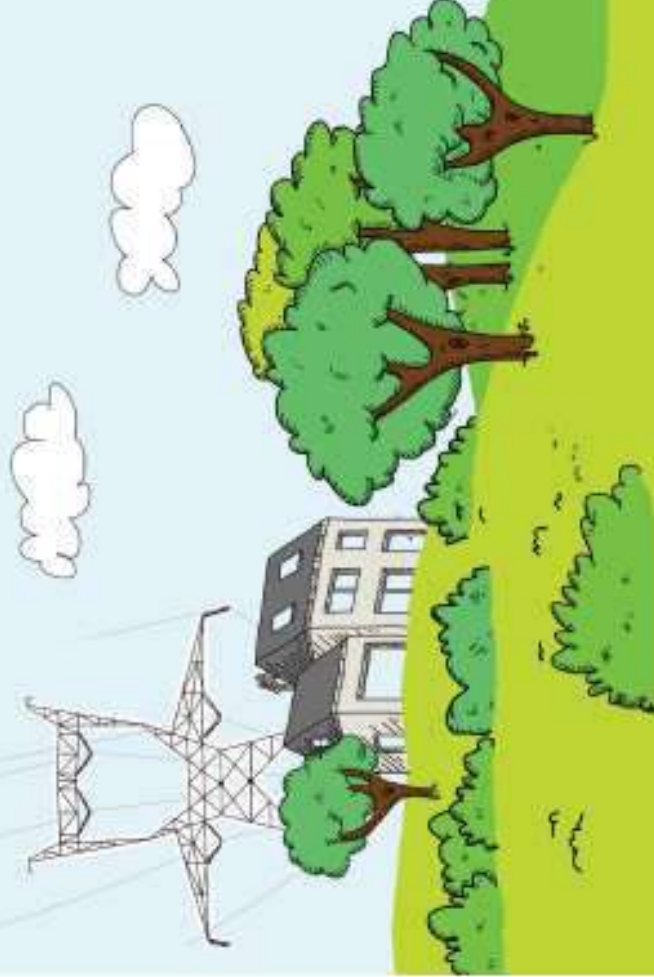
POUR NOUS CONTACTER

<http://www.rte-france.com/>

Rte

réseau de transport d'électricité

**PRÉVENIR
POUR MIEUX CONSTRUIRE**



CONSULTEZ RTE

POUR LES PROJETS DE CONSTRUCTION À PROXIMITÉ DES LIGNES
ÉLECTRIQUES À HAUTE ET TRÈS HAUTE TENSION

Crédit : www.gettyimages.fr

Rte

réseau de transport d'électricité

Consultez RTE pour mieux instruire

Il est important que RTE soit consulté pour toute demande d'autorisation d'urbanisme, et ce afin de s'assurer de la compatibilité des projets de construction avec la présence des ouvrages de transport d'électricité. C'est en effet au cas par cas que les distances de sécurité à respecter sont déterminées, selon diverses prescriptions réglementaires* et en fonction des caractéristiques des constructions.

Le savez-vous ?

UNE COMMUNE SUR DEUX EST GÉRÉE PAR UNE SERVICE I4

ALORS N'ATTENDEZ PLUS ET CONSULTEZ-NOUS !

QUELS SONT LES DOSSIERS CONCERNÉS ?

- ① Les instructions (Permis de construire, Certificat d'urbanisme...)
- ② Les "portés à connaissance" et les "projets d'arrêt" (Plan Local d'Urbanisme...)
- ③ Tout renseignement en rapport avec les ouvrages électriques de RTE.

QUELS PROJETS DE CONSTRUCTION SONT CONCERNÉS ?

Tous les projets situés à moins de 100 mètres d'un ouvrage électrique aérien ou souterrain de RTE.

OÙ TROUVER L'IMPLANTATION DES OUVRAGES ÉLECTRIQUES RTE ?

Sur le plan des servitudes et du plan d'urbanisme de la commune (P.L.U., cartes communales).

* Arrêté Interministériel du 17 mai 2001 et Code du travail.

RTE, Réseau de Transport d'Électricité, exploite, maintient et développe le réseau électrique aérien et souterrain à haute et très haute tension (63 000 à 400 000 volts).

105000

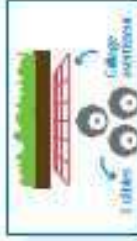
km de lignes de réseau électrique en France, et 48 lignes transfrontalières connectent le réseau français à 33 pays européens

Prévenez RTE pour mieux construire

SI VOUS CONSULTEZ RTE...

GARANTIES

- ① **Projet compatible** pour des travaux
- ② **Projet à adapter** au stade du permis de construire pour des travaux retardés mais chantier serein et compatible



Urbanisme
RTE
Mettre
à la
hauteur

SI VOUS NE CONSULTEZ PAS RTE...

RISQUES

- ① **L'arrêt du chantier** : modification nécessaire du projet même après la délivrance du permis de construire
- ② **L'accident pendant et après le chantier** : construction trop près d'une ligne, c'est risquer l'accrochage de la ligne souterraine avec un engin de chantier, l'électrocution par accrochage à proximité d'une ligne aérienne
- ③ **La modification ou destruction d'une partie du bâtiment** après construction



Servitude PT2

*Servitude de protection des centres radio-électriques
d'émission et de réception contre les obstacles*



Ressources, territoires, habitats et logement
Énergie et climat Développement durable
Prévention des risques Infrastructures, transports et mer

**Présent
pour
l'avenir**



Crédit photo : Magnus Manske

Ministère de l'Écologie, du Développement durable,
des Transports et du Logement

www.developpement-durable.gouv.fr

SERVITUDES DE TYPE PT2

SERVITUDES DE PROTECTION DES CENTRES RADIO-ELECTRIQUES D'ÉMISSION ET DE RÉCEPTION CONTRE LES OBSTACLES

Servitudes reportées en annexe de l'article R. 126-1 du Code de l'urbanisme dans les rubriques :

II - Servitudes relatives à l'utilisation de certaines ressources et équipements E - Télécommunications

1 - Fondements juridiques

1.1 - Définition

Afin d'assurer le bon fonctionnement des réseaux, des servitudes sont instituées en application des **articles L. 54 à L. 56-1 du code des postes et des communications électroniques** afin de **protéger les centres radioélectriques contre les obstacles physiques susceptibles de gêner la propagation des ondes**.

Il convient de distinguer **deux régimes** :

- **les servitudes instituées au bénéfice des centres radioélectriques concernant la défense nationale ou la sécurité publique** (articles L.54 à L.56 du code des postes et des communications électroniques);

- **les servitudes instituées au bénéfice des centres radioélectriques appartenant à des opérateurs privés** (article L.56-1 du code des postes et des communications électroniques). Cependant, en l'absence de décret d'application de l'article L.62-1 du code des postes et des communications électroniques, les exploitants des réseaux de communications électroniques ouverts au public ne peuvent bénéficier de servitudes radioélectriques à ce jour.

Un plan d'établissement des servitudes approuvé par décret fixe les zones qui sont soumises à servitudes. **Quatre types de zone** peuvent être créés :

- **des zones primaires de dégagement et/ou zones secondaires de dégagement** autour de chaque station émettrice ou réceptrice d'ondes radioélectriques utilisant des aériens directifs, ainsi qu'autour des laboratoires et centres de recherches radioélectriques;

- **des zones spéciales de dégagement** entre deux centres assurant une liaison radioélectrique par ondes de fréquence supérieure à 30 mégahertz (c'est-à-dire de longueur d'onde inférieure à 10 mètres);

- **des secteurs de dégagement** autour des stations de radiorepérage ou de radionavigation d'émission ou de réception.

La servitude a pour conséquence :

- l'obligation, **dans toutes ces zones**, pour les propriétaires de procéder si nécessaire à la suppression ou la modification de bâtiments constituant des immeubles par nature en application des articles 518 et 519 du code civil. A défaut d'accord amiable, l'administration pourra procéder à l'expropriation de ces immeubles;
- l'interdiction, **dans toutes ces zones**, de créer des obstacles fixes ou mobiles dont la partie la plus haute excède les cotes fixées par le décret de servitudes sans autorisation du ministre qui exploite ou contrôle le centre;
- l'interdiction, **dans la zone primaire de dégagement** :
 - d'une station de sécurité aéronautique ou d'un centre radiogoniométrique, de créer ou de conserver tout ouvrage métallique fixe ou mobile, des étendues d'eau ou de liquides de toute nature pouvant perturber le fonctionnement de cette installation ou de cette station;
 - d'une station de sécurité aéronautique, de créer ou de conserver des excavations artificielles pouvant perturber le fonctionnement de cette station.
- l'interdiction, **dans la zone spéciale de dégagement**, de créer des constructions ou des obstacles situés au-dessus d'une ligne droite située à 10 mètres au-dessous de celle joignant les aériens d'émission et de réception, sans cependant que la limitation de hauteur imposée à une construction puisse être inférieure à 25 mètres.

1.2 - Références législatives et réglementaires

Textes en vigueur :

Articles L. 54 à L. 56-1 du code des postes et des communications électroniques;
Article L. 5113-1 du code de la défense;
Articles R. 21 à R. 26 et R.39 du code des postes et des communications électroniques.

1.3 - Bénéficiaires et gestionnaires

Bénéficiaires	Gestionnaires
Ministères et exploitants publics de communications électroniques	

1.4 - Procédures d'instauration, de modification ou de suppression

Servitudes instituées au bénéfice des centres radioélectriques concernant la défense nationale ou la sécurité publique :

- Demande du ministre intéressé ou de l'exploitant public de communications électroniques;
- Arrêté préfectoral désignant les communes sur le territoire desquelles les agents qualifiés sont autorisés à procéder à une étude préliminaire;
- Enquête publique de droit commun;
- Avis de l'Agence nationale des fréquences (ANFR);
- Accord préalable du ministre du développement industriel et scientifique et du ministre de l'agriculture requis;
- Approbation par :
 - par décret pris sous le contreseing du ministre intéressé et du ministre de la construction si accord préalable du ministre du développement industriel et scientifique et du ministre de l'agriculture;
 - par décret en Conseil d'État à défaut d'accord.

Les modifications de nature à entraîner un changement d'assiette ou une aggravation de la servitude obéissent au principe de parallélisme des formes et doivent donc être opérées conformément à la procédure d'instauration. En re-

vanche, les servitudes peuvent être réduites ou supprimées par simple décret, sans qu'il y ait lieu de procéder à enquête publique.

Servitudes instituées au bénéfice des centres radioélectriques appartenant à des opérateurs privés :

- Demande du ministre intéressé ou de l'exploitant public de communications électroniques;
- Élaboration du plan de protection pour les centres de réception radio-électriques concernés contre les perturbations électromagnétiques déterminant les terrains sur lesquels s'exercent ces servitudes;
- Avis de l'Agence nationale des fréquences;
- Enquête publique réalisée conformément au chapitre III du titre II du livre Ier du code de l'environnement;
- Avis des conseils municipaux concernés;
- Information des propriétaires des motifs qui justifient l'institution de la servitude et le choix de l'emplacement. Les propriétaires disposent d'un délai minimum de trois mois pour présenter leurs observations;
- Approbation par arrêté préfectoral.

En l'absence de décret d'application des articles L 56-1 et L 62-1 du code des postes et des communications électroniques, les exploitants des réseaux de communications électroniques ouverts au public ne peuvent bénéficier de servitudes radioélectriques à ce jour.

1.5 - Logique d'établissement

1.5.1 - Les générateurs

Le centre radioélectrique d'émission et de réception.

La limite du centre radioélectrique est constituée par le contour du polygone de surface minimum englobant tous les éléments rayonnants ou collecteurs existants ou projetés. La superficie d'un centre ne peut toutefois excéder une certaine surface. La distance entre deux points quelconques du contour représentant la limite du centre ne doit pas excéder 2 000 mètres. Dans le cas contraire, l'ensemble des éléments rayonnants ou collecteurs doit être fractionné en plusieurs îlots dont les limites particulières répondent à cette condition. Les zones de servitudes sont alors déterminées à partir de la limite de chacun de ces îlots.

1.5.2 - Les assiettes

L'assiette comprend les zones primaires de dégagement, les zones secondaires de dégagement, les zones spéciales de dégagement et les secteurs de dégagement.

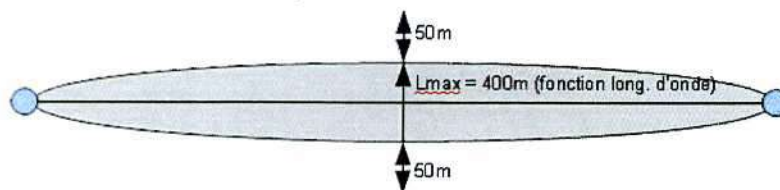
Distance maximale séparant la limite d'un centre radioélectrique et le périmètre des zones de servitudes :

Cette distance ne peut excéder :

- 2 000 mètres dans le cas d'une zone secondaire de dégagement;
- 400 mètres dans le cas d'une zone primaire de dégagement entourant une installation de sécurité aéronautique ou un centre radiogoniométrique;
- 200 mètres dans le cas d'une zone primaire de dégagement entourant un centre autre que ceux précités;
- 5 000 mètres dans le cas d'un secteur de dégagement.

Largeur maximale d'une zone spéciale de dégagement protégeant une liaison radioélectrique :

Cette largeur entre deux points fixes comptée perpendiculairement à l'axe du trajet des ondes radioélectriques ne peut excéder 50 mètres de part et d'autre de l'ellipsoïde du faisceau hertzien.



En pratique, on assimile le faisceau à une bande et l'assiette ne dépassera pas 50m de part et d'autre de l'axe :



Largeur maximale d'un secteur de dégagement protégeant une station de radiopérage ou de radionavigation :

Cette largeur ne peut excéder la largeur du secteur angulaire exploré par la station, augmenté, s'il y a lieu, d'une marge de sécurité d'un degré au plus au-delà des deux limites de ce secteur.

Servitude PT3

Servitudes attachées aux réseaux de télécommunications



Ressources, territoires, habitats et logement
Énergie et climat Développement durable
Prévention des risques Infrastructures, transports et mer

**Présent
pour
l'avenir**



Crédit photo : X-Javier

Ministère de l'Écologie, du Développement durable,
des Transports et du Logement

www.developpement-durable.gouv.fr

SERVITUDES DE TYPE PT3

SERVITUDES ATTACHEES AUX RESEAUX DE TELECOMMUNICATIONS

Servitudes reportées en annexe de l'article R. 126-1 du Code de l'urbanisme dans les rubriques :

II – Servitudes relatives à l'utilisation de certaines ressources et équipements
E – Télécommunications

1 - Fondements juridiques.

1.1 - Définition.

Servitudes **sur les propriétés privées** instituées au bénéfice des exploitants de réseaux de télécommunication (communication électronique) ouverts au public en vue de permettre l'installation et l'exploitation des équipements du réseau, y compris les équipements des réseaux à très haut débit fixes et mobiles :

- sur et dans les parties des immeubles collectifs et des lotissements affectées à un usage commun, y compris celles pouvant accueillir des installations ou équipements radioélectriques ;
- sur le sol et dans le sous-sol des propriétés non bâties, y compris celles pouvant accueillir des installations ou équipements radioélectriques ;
- au-dessus des propriétés privées dans la mesure où l'exploitant se borne à utiliser l'installation d'un tiers bénéficiant de servitudes sans compromettre, le cas échéant, la mission propre de service public confiée à ce tiers.

L'installation des ouvrages du réseau de télécommunication (communication électronique) ne peut faire obstacle au droit des propriétaires ou copropriétaires de démolir, réparer, modifier ou clore leur propriété. Toutefois, les propriétaires ou copropriétaires doivent, au moins trois mois avant d'entreprendre des travaux de nature à affecter les ouvrages, prévenir le bénéficiaire de la servitude.

Les agents des opérateurs autorisés doivent être munis d'une attestation signée par le bénéficiaire de la servitude et de l'entreprise à laquelle appartient cet agent pour accéder à l'immeuble, au lotissement ou à la propriété non bâtie. Lorsque, pour l'étude, la réalisation et l'exploitation des installations, l'introduction de ces agents dans les propriétés privées est nécessaire, elle est, à défaut d'accord amiable, autorisée par le président du tribunal de grande instance, statuant comme en matière de référé, qui s'assure que la présence des agents est nécessaire.

Le bénéficiaire de la servitude est responsable de tous les dommages qui trouvent leur origine dans les équipements du réseau. Il est tenu d'indemniser l'ensemble des préjudices directs et certains causés tant par les travaux d'installation et d'entretien que par l'existence ou le fonctionnement des ouvrages. A défaut d'accord amiable, l'indemnité est fixée par la juridiction de l'expropriation saisie par la partie la plus diligente.

1.2 - Références législatives et réglementaires.

Anciens textes :

- L. 46 à L. 53 et D. 408 0 D. 411 du code des postes et des télécommunications,

- L.45-1 du code des postes et des communications électroniques transféré à l'article L. 45-9 du même code par la loi n° 2011-302 du 22 mars 2011 portant diverses dispositions d'adaptation de la législation au droit de l'Union européenne en matière de santé, de travail et de communications électroniques.

Textes en vigueur :

- L. 45-9, L. 48 et R. 20-55 à R. 20-62 du code des postes et des communications électroniques.

1.3 - Bénéficiaires et gestionnaires.

Bénéficiaires	Gestionnaires
Les exploitants de réseaux de télécommunication (communication électronique) ouverts au public	

1.4 - Procédures d'instauration, de modification ou de suppression.

1. Demande d'institution de la servitude par l'exploitant de réseau ouvert au public adressée au maire de la commune dans laquelle est située la propriété sur laquelle il envisage d'établir l'ouvrage, en autant d'exemplaires qu'il y a de propriétaires ou, en cas de copropriété, de syndic concernés plus trois. Le dossier de demande indique :

- La localisation cadastrale de l'immeuble, du groupe d'immeubles ou de la propriété, accompagnée de la liste des propriétaires concernés ;

- Les motifs qui justifient le recours à la servitude ;

- L'emplacement des installations, à l'aide notamment d'un schéma. Une notice précise les raisons pour lesquelles, en vue de respecter la qualité esthétique des lieux et d'éviter d'éventuelles conséquences dommageables pour la propriété, ces modalités ont été retenues ; elle précise éventuellement si l'utilisation d'installations existantes est souhaitée ou, à défaut, les raisons pour lesquelles il a été jugé préférable de ne pas utiliser ou emprunter les infrastructures existantes. Un échéancier prévisionnel de réalisation indique la date de commencement des travaux et leur durée prévisible.

2. Dans le délai d'un mois à compter de la réception de la demande d'institution de la servitude, le maire :

peut renvoyer vers une négociation pour le partage d'installations existantes : Invitation du demandeur par le maire, le cas échéant, à se rapprocher du propriétaire d'installations existantes, auquel il notifie cette invitation simultanément.

Si accord :

Les 2 parties conviennent des conditions techniques et financières d'une utilisation partagée.

Fin de la procédure si installation déjà autorisée et si l'atteinte à la propriété privée n'est pas accrue

Si désaccord :

Confirmation par l'opérateur au maire de sa demande initiale

Notifie au propriétaire ou, en cas de copropriété, au syndic identifié, ou à toute personne habilitée à recevoir la notification au nom des propriétaires, le nom ou la raison sociale de l'opérateur qui sollicite le bénéfice de la servitude.

Cette notification est accompagnée du dossier de demande d'institution de la servitude.

Les destinataires doivent pouvoir présenter leurs observations sur le projet dans un délai qui ne peut pas être inférieur à 3 mois.

3. Institution de la servitude par arrêté du maire agissant au nom de l'État. L'arrêté spécifie les opérations que comportent la réalisation et l'exploitation des installations et mentionne les motifs qui justifient l'institution de la servitude et le choix de l'emplacement.

4. Notification de l'arrêté du maire au propriétaire ou, en cas de copropriété, au syndic et affichage en mairie aux frais du pétitionnaire.

L'arrêté instituant la servitude est périmé de plein droit si l'exécution des travaux n'a pas commencé dans les douze mois suivant sa publication.

<p><u>Note importante</u> : suite à l'ouverture du marché à la concurrence, la plupart des servitudes de télécommunication gérées par l'opérateur historique pourraient être annulées pour éviter de fausser la concurrence.</p>
--

1.5 - Logique d'établissement.

1.5.1 - *Les générateurs.*

Les ouvrages du réseau de télécommunication (communication électronique).

1.5.2 - *Les assiettes.*

Les parcelles cadastrales figurant au plan joint à l'arrêté du maire instituant la servitude.

RELATIONS AÉRIENNES (Installations particulières)

I – GÉNÉRALITÉS

Servitudes aéronautiques instituées pour la protection de la circulation aérienne. Servitudes à l'extérieur des zones de dégagement concernant des installations particulières.

Code de l'aviation civile, 2e et 3e parties, livre II, titre IV, chapitre IV, et notamment les articles R. 244-1 et D. 244-1 à D. 244-4 inclus.

Code de l'urbanisme, article L. 421-1, L. 422-1, L. 422-2, R. 421-38-13 et R. 422-8.

Arrêté interministériel du 31 juillet 1963 définissant les installations dont l'établissement à l'extérieur des zones grevées de servitudes aéronautiques de dégagement est soumis à autorisation du ministre chargé de l'aviation civile et du ministre de la défense (en cours de modification).

Arrêté du 31 décembre 1984 fixant les spécifications techniques destinées à servir de base à l'établissement des servitudes aéronautiques, à l'exclusion des servitudes radioélectriques.

Ministère chargé des transports (direction de l'aviation civile, direction de la météorologie nationale).

Ministère de la défense (direction de l'administration générale, sous-direction du domaine et de l'environnement).

II - PROCÉDURE D'INSTITUTION

A – PROCÉDURE

Applicable sur tout le territoire national (art. R. 244-2 du code de l'aviation civile).

Autorisation spéciale délivrée par le ministre chargé de l'aviation civile ou, en ce qui le concerne, par le ministre chargé des armées pour l'établissement de certaines installations figurant sur les listes déterminées par arrêtés ministériels intervenant après avis de la commission centrale des servitudes aéronautiques.

Les demandes visant des installations exemptées de permis de construire devront être adressées au directeur départemental de l'équipement. Récépissé en sera délivré (art. D. 244-2 du code de l'aviation civile). Pour les demandes visant des installations soumises au permis de construire, voir ci-dessous III-B-2°, avant dernier alinéa.

B – INDEMNISATION

Le refus d'autorisation ou la subordination de l'autorisation à des conditions techniques imposées dans l'intérêt de la sécurité de la navigation aérienne ne peuvent en aucun cas ouvrir un droit à indemnité au bénéfice du demandeur (art. D. 244-3 du code de l'aviation civile).

C – PUBLICITÉ

Notification, dans un délai de deux mois à compter de la date du dépôt de la demande, de la décision ministérielle accordant ou refusant le droit de procéder aux installations en cause.

Le silence de l'administration au-delà de deux mois vaut accord pour les travaux décrits dans la demande, qu'ils soient ou non soumis à permis de construire, sous réserve de se conformer aux autres dispositions législatives et réglementaires.

III - EFFETS DE LA SERVITUDE

A - PRÉROGATIVES DE LA PUISSANCE PUBLIQUE

1° Prérogatives exercées directement par la puissance publique

Néant.

2° Obligations de faire imposées au propriétaire

Obligation pour le propriétaire d'une installation existante constituant un danger pour la navigation aérienne de procéder, sur injonction de l'administration, à sa modification ou sa suppression.

B - LIMITATIONS AU DROIT D'UTILISER LE SOL

1° Obligations passives

Interdiction de créer certaines installations déterminées par arrêtés ministériels qui, en raison de leur hauteur, seraient susceptibles de nuire à la navigation aérienne, et cela en dehors de zones de dégagement.

2° Droits résiduels du propriétaire

Possibilité pour le propriétaire de procéder à l'édification de telles installations, sous conditions, si elles ne sont pas soumises à l'obtention du permis de construire et à l'exception de celles relevant de la loi du 15 juin 1906 sur la distribution d'énergie et de celles pour lesquelles les arrêtés visés à l'article D. 244-1 institueront des procédures spéciales, de solliciter une autorisation à l'ingénieur en chef des ponts et chaussées du département dans lequel les installations sont situées.

La décision est notifiée dans un délai de deux mois à compter de la date de dépôt de la demande ou, le cas échéant, du dépôt des pièces complémentaires. Passé ce délai, l'autorisation est réputée accordée pour les travaux décrits dans la demande, sous réserve toutefois de se conformer aux autres dispositions législatives ou réglementaires (art. D. 244-1, alinéa I, du code de l'aviation civile).

Si les constructions sont soumises à permis de construire et susceptibles en raison de leur emplacement et de leur hauteur de constituer un obstacle à la navigation aérienne et qu'elles sont à ce titre soumises à autorisation du ministre chargé de l'aviation civile ou de celui chargé des armées en vertu de l'article R. 244-1 du code de l'aviation civile, le permis de construire ne peut être accordé qu'avec l'accord des ministres intéressés. Cet accord est réputé donné faute de réponse dans un délai d'un mois suivant la transmission de la demande de permis de construire par l'autorité chargée de son instruction (art. R. 421-38-13 du code de l'urbanisme).

Si les travaux envisagés sont exemptés de permis de construire, mais soumis au régime de déclaration en application de l'article L. 422-2 du code de l'urbanisme, le service instructeur consulte l'autorité mentionnée à l'article R. 421.38-13 dudit code. L'autorité ainsi consultée fait connaître son opposition ou les prescriptions qu'elle demande dans un délai d'un mois à dater de la réception de la demande d'avis par l'autorité consultée. A défaut de réponse dans ce délai, elle est réputée avoir émis un avis favorable (art. R. 422-8 du code de l'urbanisme).

**MINISTÈRE DE L'ÉQUIPEMENT,
DU LOGEMENT, DES TRANSPORTS ET DE LA MER**

Arrêté du 25 juillet 1990 relatif aux installations dont l'établissement à l'extérieur des zones grevées de servitudes aéronautiques de dégagement est soumis à autorisation

NOR : EQUA9000474A

Le ministre de la défense, le ministre de l'intérieur, le ministre de l'équipement, du logement, des transports et de la mer, le ministre des départements et territoires d'outre-mer, porte-parole du Gouvernement, et le ministre délégué auprès du ministre de l'intérieur,

Vu le code de l'urbanisme, et notamment son article R. 421-38-13 ;

Vu le code de l'aviation civile, et notamment ses articles R. 241-1 à R. 241-3, R. 244-1 et D. 244-1 ;

Vu l'arrêté du 31 décembre 1984 fixant les spécifications techniques destinées à servir de base à l'établissement des servitudes aéronautiques ;

Vu l'avis de la commission centrale des servitudes aéronautiques en date du 14 décembre 1988,

Arrêtent :

Art. 1^{er}. - Les installations dont l'établissement à l'extérieur des zones grevées de servitudes aéronautiques de dégagement est soumis à autorisation du ministre chargé de l'aviation civile et du ministre chargé des armées comprennent :

a) En dehors des agglomérations, les installations dont la hauteur en un point quelconque est supérieure à 50 mètres au-dessus du niveau du sol ou de l'eau ;

b) Dans les agglomérations, les installations dont la hauteur en un point quelconque est supérieure à 100 mètres au-dessus du niveau du sol ou de l'eau.

Sont considérées comme installations toutes constructions fixes ou mobiles.

Sont considérées comme agglomérations les localités figurant sur la carte aéronautique au 1/500 000 (ou son équivalent pour l'outre-mer) et pour lesquelles des règles de survol particulières sont mentionnées.

Ces dispositions ne sont pas applicables aux lignes électriques dont l'établissement est soumis à celles de la loi du 15 juin 1906 et des textes qui l'ont modifiée ainsi qu'à celles de l'arrêté du 31 décembre 1984 fixant les spécifications techniques destinées à servir de base à l'établissement des servitudes aéronautiques.

Art. 2. - Pour l'application du troisième alinéa de l'article R. 244-1 du code de l'aviation civile, ne peuvent être soumises à un balisage diurne et nocturne, ou à un balisage diurne ou nocturne, que les installations (y compris les lignes électriques) dont la hauteur en un point quelconque au-dessus du niveau du sol ou de l'eau est supérieure à :

a) 80 mètres, en dehors des agglomérations ;

b) 130 mètres, dans les agglomérations ;

c) 50 mètres, dans certaines zones, ou sous certains itinéraires où les besoins de la circulation aérienne le justifient, notamment :

- les zones d'évolution liées aux aérodromes ;

- les zones montagneuses ;

- les zones dont le survol à très basse hauteur est autorisé.

Toutefois, en ce qui concerne les installations constituant des obstacles massifs (bâtiments à usage d'habitation, industriel ou artisanal), il n'est normalement pas prescrit de balisage diurne lorsque leur hauteur est inférieure à 150 mètres au-dessus du niveau du sol ou de l'eau.

Le balisage des obstacles doit être conforme aux prescriptions fixées par le ministre chargé de l'aviation civile.

Art. 3. - L'arrêté du 31 juillet 1963 définissant les installations dont l'établissement à l'extérieur des zones grevées de servitudes aéronautiques de dégagement est soumis à autorisation du ministre chargé de l'aviation civile et du ministre chargé des armées est abrogé.

Art. 4. - Les dispositions du présent arrêté sont applicables dans les territoires d'outre-mer et la collectivité territoriale de Mayotte, sous réserve des dispositions applicables à chaque territoire en matière d'urbanisme et d'aménagement du territoire.

Art. 5. - Le directeur général de l'aviation civile, les chefs d'état-major de l'armée de terre, de la marine et de l'armée de l'air, le directeur de l'architecture et de l'urbanisme, le directeur général des collectivités locales, le directeur de la sécurité civile et le directeur des affaires économiques, sociales et culturelles de l'outre-mer sont

chargés, chacun en ce qui le concerne, de l'exécution du présent arrêté, qui sera publié au *Journal officiel* de la République française.

Fait à Paris, le 25 juillet 1990.

*Le ministre de l'équipement, du logement,
des transports et de la mer,*

Pour le ministre et par délégation :

*Le directeur du cabinet,
J.-C. SPINETTA*

Le ministre de la défense,

Pour le ministre et par délégation :

*Le directeur du cabinet civil et militaire,
D. MANDELKERN*

Le ministre de l'intérieur,

Pour le ministre et par délégation :

*Le directeur du cabinet,
C. VIGOUROUX*

*Le ministre des départements et territoires d'outre-mer,
porte-parole du Gouvernement,*

Pour le ministre et par délégation :

*Le directeur des affaires économiques,
sociales et culturelles de l'outre-mer,
G. BELORGEY*

Le ministre délégué auprès du ministre de l'intérieur,

Pour le ministre et par délégation :

*Le directeur du cabinet,
D. CADOUX*

Arrêté du 15 novembre 1990 autorisant Aéroports de Paris à prendre une participation dans le capital d'une société

NOR : EQUA9000973A

Par arrêté du ministre d'Etat, ministre de l'économie, des finances et du budget, du ministre de l'équipement, du logement, des transports et de la mer et du ministre délégué au budget en date du 15 novembre 1990, Aéroports de Paris est autorisé à prendre une participation au capital de la société A.D.P. Management. La participation d'Aéroports de Paris est fixée à 680 000 F correspondant à 34 p. 100 du capital de la société A.D.P. Management.

Circulaire du 25 juillet 1990 relative à l'instruction des dossiers de demande d'autorisation d'installations situées à l'extérieur des zones grevées de servitudes aéronautiques de dégagement

NOR : EQUA9000475C

Paris, le 25 juillet 1990.

Le ministre de la défense, le ministre de l'intérieur, le ministre de l'équipement, du logement, des transports et de la mer, le ministre des départements et territoires d'outre-mer, porte-parole du Gouvernement, et le ministre délégué auprès du ministre de l'intérieur, à MM. les préfets de région, les délégués du Gouvernement dans les territoires d'outre-mer, les préfets (directions départementales de l'équipement), les directeurs régionaux de l'équipement, les directeurs régionaux et chefs de service d'Etat de l'aviation civile, le directeur général d'Aéroports de Paris, les directeurs des travaux publics des départements et territoires d'outre-mer, les directeurs des aéroports principaux, les directeurs et chefs de service des travaux maritimes, le chef du service des bases aériennes, le chef du service technique des bases aériennes, les chefs des services spéciaux des bases aériennes, les directeurs des ports autonomes et services maritimes chargés des bases aériennes, le chef du service technique de la navigation aérienne, les chefs d'état-major des armées de terre, air, mer, le commandant de l'ALAT, le chef du service central de l'aéronautique navale, le directeur de la circulation

aérienne militaire, le directeur de l'infrastructure de l'air, les commandants des régions aériennes, les préfets maritimes et commandants d'arrondissement maritime, le commandant des forces aériennes de la zone Sud de l'océan Indien, le commandant des forces aériennes aux Antilles et en Guyane, le commandant des forces aériennes en Polynésie française, le commandant des forces aériennes en Nouvelle-Calédonie, le délégué à l'espace aérien

La présente circulaire, prise en application de l'arrêté du 25 juillet 1990 relatif aux installations dont l'établissement à l'extérieur des zones grevées de servitudes aéronautiques de dégagement est soumis à autorisation, a pour but de définir la procédure et les règles à appliquer pour l'instruction des dossiers concernant ces demandes d'autorisation d'installations.

I. - Rappel des dispositions réglementaires

L'article R. 244-1 du code de l'aviation civile stipule :

« A l'extérieur des zones grevées de servitudes de dégagement en application du présent titre, l'établissement de certaines installations qui, en raison de leur hauteur, pourraient constituer des obstacles à la navigation aérienne est soumis à une autorisation spéciale du ministre chargé de l'aviation civile et du ministre chargé des armées.

« Des arrêtés ministériels déterminent les installations soumises à autorisation.

« L'autorisation peut être subordonnée à l'observation de conditions particulières d'implantation, de hauteur ou de balisage suivant les besoins de la navigation aérienne dans la région intéressée.

« Lorsque les installations en cause ainsi que les installations visées par la loi du 15 juin 1906 sur les distributions d'énergie qui existent à la date du 8 janvier 1959 constituent des obstacles à la navigation aérienne, leur suppression ou leur modification peut être ordonnée par décret pris après avis de la commission visée à l'article R. 242-1.

« Les dispositions de l'article R. 242-3 ci-dessus sont dans ce cas applicables. »

Les installations visées par cet article R. 244-1 du code de l'aviation civile sont définies par les dispositions de l'arrêté interministériel du 25 juillet 1990 prévoyant une autorisation du ministre chargé de l'aviation civile et du ministre chargé des armées lorsque leur hauteur est supérieure à 50 mètres en dehors des agglomérations et 100 mètres dans les agglomérations.

L'article R. 421-38-13 du code de l'urbanisme stipule :

« Lorsque la construction est susceptible, en raison de son emplacement et de sa hauteur, de constituer un obstacle à la navigation aérienne et qu'elle est soumise pour ce motif à l'autorisation du ministre chargé de l'aviation civile et du ministre chargé des armées, en vertu de l'article R. 244-1 du code de l'aviation civile, le permis de construire ne peut être délivré qu'avec l'accord des ministres intéressés ou de leurs délégués. Cet accord est réputé donné faute de réponse dans un délai d'un mois suivant la transmission de la demande de permis de construire par l'autorité chargée de son instruction. »

II. - Instruction des demandes d'autorisation

1. Installations soumises au permis de construire

La demande d'autorisation est constituée par le dossier de permis de construire.

Le service chargé de l'instruction de la demande de permis de construire transmet un exemplaire de la demande d'autorisation de construire à la direction régionale de l'aviation civile ou au service d'Etat de l'aviation civile ou à la direction générale d'Aéroports de Paris et à la région aérienne et, éventuellement, à la région maritime concernée, avec copie au chef du district aéronautique.

A cette demande, le service chargé de l'instruction de la demande de permis de construire doit :

- joindre un plan de situation de l'installation projetée à l'échelle 1/25 000 (ou 1/20 000) ;
- joindre un extrait du plan cadastral ;
- préciser la cote au pied de l'installation et sa hauteur.

2. Installations non soumises au permis de construire

Les déclarations adressées au directeur départemental de l'équipement, conformément aux dispositions de l'article D. 244-2 du code de l'aviation civile, sont transmises à la direction régionale de l'aviation civile ou au service d'Etat de l'aviation civile ou à la direction générale d'Aéroports de Paris et à la région aérienne et, éventuellement, à la région maritime concernée, avec copie au chef du district aéronautique.

A cette demande, le directeur départemental de l'équipement doit :

- joindre un plan de situation de l'installation projetée à l'échelle 1/25 000 (ou 1/20 000) ;
- joindre un extrait du plan cadastral ;
- préciser la cote au pied de l'installation et sa hauteur.

3. Instruction des demandes

a) Le directeur régional de l'aviation civile ou le chef de service d'Etat de l'aviation civile ou le directeur général d'Aéroports de Paris recueille l'avis du chef du district aéronautique (lorsqu'il existe).

b) Le directeur régional de l'aviation civile ou le chef de service d'Etat de l'aviation civile ou le directeur général d'Aéroports de Paris et le commandant de la région aérienne et le préfet maritime font parvenir leur décision au service chargé de l'instruction de la demande de permis de construire en respectant le délai d'un mois.

c) L'autorisation est accordée sous réserve, le cas échéant, d'une ou des deux conditions suivantes :

- balisage de l'obstacle ;
- limitation de sa hauteur.

d) Le directeur régional de l'aviation civile ou le chef de service d'Etat de l'aviation civile ou le directeur général d'Aéroports de Paris et le commandant de la région aérienne et le préfet maritime font parvenir leur décision au service chargé de l'instruction de la demande de permis de construire en respectant le délai d'un mois.

e) Le service chargé de l'instruction de la demande de permis de construire prend en considération les avis formulés.

f) Dans tous les cas et conformément à l'instruction relative au service d'information aéronautique, lorsque l'autorisation a été donnée et les installations réalisées, le directeur régional de l'aviation civile ou le chef de service d'Etat de l'aviation civile ou le directeur général d'Aéroports de Paris demande au service d'information aéronautique :

- de porter à la connaissance des navigateurs aériens, par voie de NOTAM, l'existence (ou la suppression) de tout obstacle dépassant 50 mètres au-dessus du sol hors agglomération et 100 mètres au-dessus du sol en agglomération ;
- de faire figurer (ou de supprimer) cet obstacle artificiel dans (de) la liste des obstacles artificiels isolés de l'AIP.

Si l'obstacle dépasse 100 mètres au-dessus du sol, le service de l'information aéronautique prend, en outre, les dispositions pour les faire figurer sur les cartes aéronautiques au 1/500 000 OACI (ou la carte équivalente pour l'outre-mer).

h) Le propriétaire de l'installation doit aviser le directeur général d'Aéroports de Paris ou le chef de district aéronautique, lorsqu'il existe, de toute interruption de fonctionnement du balisage, afin que l'information soit portée à la connaissance des navigateurs aériens par voie de NOTAM.

III. - Règles à appliquer

1. Principe général

Le refus de délivrer l'autorisation de construire une installation de hauteur supérieure à celle qui rend cette autorisation obligatoire doit être exceptionnel.

2. Balisage des obstacles

Il est rappelé qu'un balisage ne peut être prescrit que pour les installations (y compris les lignes électriques) dont la hauteur en un point quelconque au-dessus du niveau du sol ou de l'eau est supérieure à :

- a) 80 mètres, en dehors des agglomérations ;
- b) 130 mètres, dans les agglomérations ;
- c) 50 mètres, dans certaines zones, ou sous certains itinéraires où les besoins de la circulation aérienne le justifient, notamment :
 - les zones d'évolution liées aux aérodromes ;
 - les zones montagneuses ;
 - les zones dont le survol à très basse hauteur est autorisé.

Toutefois, en ce qui concerne les installations constituant des obstacles massifs, il n'est normalement pas prescrit de balisage diurne lorsque leur hauteur est inférieure à 150 mètres au-dessus du niveau du sol ou de l'eau.

3. Zones d'évolution liées aux aérodromes

Une attention particulière doit être de apportée à l'étude des dossiers relatifs aux projets d'installations situées dans les « zones d'évolution liées aux aérodromes » susceptibles d'être utilisées lors de l'exécution de procédures d'approche et de départ, et pouvant intéresser des zones hors servitudes de dégagement.

Dans ces zones, les obstacles peuvent être particulièrement contraignants et, dans certains cas, avoir une répercussion notable sur les minimums opérationnels de l'aérodrome entraînant, de ce fait, une réduction des taux de régularité.

IV. - Instruction des demandes d'installation des lignes électriques et des centres radioélectriques

Les lignes électriques et les centres radioélectriques, en raison de leur nature, font l'objet de procédures particulières ; ces procédures ne sont pas modifiées par la présente circulaire.

Les dossiers des lignes électriques sont instruits conformément à la loi du 15 juin 1906 et aux textes qui l'ont modifiée.

Les demandes d'installation des stations radioélectriques sont soumises à la procédure dite de la « CORESTA » (Commission d'étude de la répartition géographique des stations radioélectriques).

V. - Application de la circulaire dans les territoires d'outre-mer et la collectivité territoriale de Mayotte

Chaque territoire peut établir une circulaire d'application à partir du texte applicable en métropole, en tenant compte des dispositions particulières locales.

Demeurent toutefois applicables dans les territoires d'outre-mer et la collectivité territoriale de Mayotte les dispositions de la présente circulaire dans le cas où une circulaire particulière n'a pas été établie.

VI. - Toutes les dispositions antérieures ayant le même objet sont abrogées.

VII. - Les directeurs régionaux de l'aviation civile ou les chefs de services d'Etat de l'aviation civile, le directeur général d'Aéroports de Paris, les préfets (D.D.E.), les directeurs des travaux publics des départements et territoires d'outre-mer, les commandants des régions aériennes et les préfets maritimes sont chargés, chacun en ce qui le concerne, de l'exécution de la présente circulaire, qui sera publiée au *Journal officiel* de la République française.

Le ministre de l'équipement, du logement, des transports et de la mer.

Pour le ministre et par délégation :
Le directeur du cabinet,
J.-C. SPINETTA

Le ministre de la défense.

Pour le ministre et par délégation :
Le directeur du cabinet civil et militaire,
D. MANDELKERN

Le ministre de l'intérieur.

Pour le ministre et par délégation :
Le directeur du cabinet,
C. VIGOUROUX

Le ministre des départements et territoires d'outre-mer, porte-parole du Gouvernement.

Pour le ministre et par délégation :

Le directeur du cabinet,
A. CHRISTNACHT

Le ministre délégué auprès du ministre de l'intérieur.

Pour le ministre et par délégation :

Le directeur du cabinet,
D. CADOUX

ANNEXE

LISTE DES NOMS ET ADRESSES DE (1)

- 1° Aéroports de Paris.
- 2° Directions régionales de l'aviation civile.
- 3° Services d'Etat et services de l'aviation civile outre-mer.
- 4° Districts aéronautiques.
- 5° Régions aériennes, régions maritimes et commandements des forces aériennes outre-mer.

(1) La liste des noms et adresses des correspondants civils et militaires peut être consultée au *Bulletin officiel* du ministère de l'équipement, du logement, des transports et de la mer.

MINISTÈRE DE LA CULTURE, DE LA COMMUNICATION ET DES GRANDS TRAVAUX

COMMUNICATION

Arrêté du 8 novembre 1990 relatif au Grand Prix national de la création audiovisuelle
NOR : MICT9000708A

Le ministre de la culture, de la communication et des grands travaux et le ministre délégué à la communication,

Vu le décret n° 88-823 du 18 juillet 1988 relatif aux attributions du ministre de la culture, de la communication et des grands travaux ;

Vu le décret n° 88-835 du 20 juillet 1988 relatif aux attributions du ministre délégué auprès du ministre de la culture, de la communication et des grands travaux, chargé de la communication,

Arrêtent :

Art. 1^{er}. - Il est institué un Grand Prix national de la création audiovisuelle destiné à consacrer chaque année les mérites d'un auteur, d'un réalisateur, d'un acteur, d'une personnalité ou d'un organisme dont l'œuvre, la carrière ou le travail ont particulièrement servi la création audiovisuelle française.

Art. 2. - Ce prix est décerné par le ministre chargé de la communication.

Il est attribué sur proposition d'un jury, présidé par le directeur général du Centre national de la cinématographie, composé de personnalités désignées pour un an, éventuellement renouvelable, par le ministre chargé de la communication.

Art. 3. - Le directeur général du Centre national de la cinématographie est chargé de l'exécution du présent arrêté, qui sera publié au *Journal officiel* de la République française.

Fait à Paris, le 8 novembre 1990.

Le ministre délégué à la communication,
CATHERINE TASCA

Le ministre de la culture, de la communication et des grands travaux,
JACK LANG