

Avril 2016

Fabien Dortel  
Julien Geslin

# Liste des plantes vasculaires invasives des Pays de la Loire

Liste 2015



Conservatoire Botanique National



CONSERVATOIRE  
BOTANIQUE  
NATIONAL  
DE BREST



PRÉFECTURE  
DE LA RÉGION  
PAYS DE LA LOIRE

**Détail de la liste présentée par catégorie** (cf Annexe 1 pour les argumentaires).

**Nota :** Pour chaque département (44 : Loire-Atlantique, 49 : Maine-et-Loire ; 53 : Mayenne, 72 : Sarthe, 85 : Vendée), est indiquée la répartition de chaque plante de la liste (Source : Inventaires de terrain intégrés à la base *Calluna* du CBN de Brest, extraction du 01/03/2016) : «-» non signalé à l'état sauvage ; « I » : Isolée (moins de 1,5% des communes) ; « R » : Restreinte (de 1,5 à 20% des communes) ; « G » : Généralisée (plus de 20% des communes).

**Espèces invasives avérées :**

**Espèces installées :**

**Plantes portant atteinte à la biodiversité avec impacts économiques (IA1/3i) :**

Nom CBNB	Nom Taxref 7	Nom vernaculaire	44	49	53	72	85	PDL
<i>Baccharis halimifolia</i> L.	<i>Baccharis halimifolia</i> L.	Séneçon en arbre	R	I	-	-	R	R
<i>Cortaderia selloana</i> (Schult. & Schult.f.) Asch. & Graebn.	<i>Cortaderia selloana</i> (Schult. & Schult.f.) Asch. & Graebn.	Herbe de la Pampa, "Gynerium"	R	R	-	I	R	R
<i>Cuscuta australis</i> R.Br.	<i>Cuscuta scandens</i> Brot.	Cuscute australe	G	R	-	-	I	R
<i>Ludwigia peploides</i> (Kunth) P.H.Raven	<i>Ludwigia peploides</i> (Kunth) P.H.Raven	Jussie faux-pourpier, Jussie rampante	G	G	I	R	R	R
<i>Ludwigia uruguayensis</i> (Cambess.) H.Hara	<i>Ludwigia grandiflora</i> (Michx.) Greuter & Burdet	Jussie à grandes fleurs	G	R	R	I	R	R

**Plantes portant atteinte à la biodiversité (IA1i) :**

Nom CBNB	Nom Taxref 7	Nom vernaculaire	44	49	53	72	85	PDL
<i>Ailanthus altissima</i> (Mill.) Swingle	<i>Ailanthus altissima</i> (Mill.) Swingle	Ailanthé glanduleux, Faux vernis du Japon	R	R	I	R	R	R
<i>Aster lanceolatus</i> Willd.	<i>Symphotrichum lanceolatum</i> (Willd.) G.L.Nesom	Aster lancéolé	R	R	-	-	-	R
<i>Azolla filiculoides</i> Lam.	<i>Azolla filiculoides</i> Lam.	Azolle fausse-fougère	R	R	I	I	R	R
<i>Bidens frondosa</i> L.	<i>Bidens frondosa</i> L.	Bident à fruits noirs	G	G	R	R	R	G
<i>Egeria densa</i> Planch.	<i>Egeria densa</i> Planch.	Egérie dense	R	I	I	-	R	R

<i>Elodea nuttallii</i> (Planch.) H.St.John	<i>Elodea nuttallii</i> (Planch.) H.St.John	Elodée de Nuttal, Elodée à feuilles étroites	R	R	R	I	R	R
<i>Eragrostis pectinacea</i> (Michx.) Nees	<i>Eragrostis pectinacea</i> (Michx.) Nees	Eragrostis en peigne	R	R	I	I	R	R
<i>Lemna minuta</i> Kunth	<i>Lemna minuta</i> Kunth	Lentille d'eau minuscule	G	G	R	R	R	R
<i>Lindernia dubia</i> (L.) Pennell	<i>Lindernia dubia</i> (L.) Pennell	Lindernie fausse-gratiolle	R	R	R	-	R	R
<i>Paspalum distichum</i> L.	-	Paspale à deux épis	R	R	-	I	R	R
<i>Reynoutria japonica</i> Houtt.	<i>Reynoutria japonica</i> Houtt.	Renouée du Japon	G	R	R	R	R	R
<i>Reynoutria x bohémica</i> Chrtek & Chrtková	<i>Reynoutria x bohémica</i> Chrtek & Chrtková	Renouée de Bohême	R	I	-	-	R	I
<i>Robinia pseudoacacia</i> L.	<i>Robinia pseudoacacia</i> L.	Robinier faux-acacia	G	G	G	G	G	G
<i>Spartina x townsendii</i> H.Groves & J.Groves var. <i>anglica</i> (C.E.Hubb.) Lambinon & Maquet*	<i>Spartina anglica</i> C.E.Hubb.	Spartine anglaise	I	-	-	-	I	I

\* Voir remarque ci-dessus

#### Plantes portant atteinte à la santé humaine (IA2i) :

Nom CBNB	Nom Taxref 7	Nom vernaculaire	44	49	53	72	85	PDL
<i>Datura stramonium</i> L. subsp. <i>stramonium</i>	<i>Datura stramonium</i> L.	Stramoine, Datura officinal	G	G	R	R	R	G

#### Espèces émergentes (IAe) :

#### Plantes portant atteinte à la biodiversité (IA1e) :

Nom CBNB	Nom Taxref 7	Nom vernaculaire	44	49	53	72	85	PDL
<i>Crassula helmsii</i> (Kirk) Cockayne	<i>Crassula helmsii</i> (Kirk) Cockayne	Crassule de Helms	R	I	I	-	I	I
<i>Hydrocotyle ranunculoides</i> L.f.	<i>Hydrocotyle ranunculoides</i> L.f.	Hydrocotyle à feuilles de renoncule	R	-	-	-	-	I
<i>Sagittaria latifolia</i> Willd.	<i>Sagittaria latifolia</i> Willd.	Sagittaire à larges feuilles	R	I	-	-	-	I

**Plantes portant atteinte à la santé humaine (IA2e) :**

Nom CBNB	Nom Taxref 7	Nom vernaculaire	44	49	53	72	85	PDL
<i>Ambrosia artemisiifolia</i> L.	<i>Ambrosia artemisiifolia</i> L.	Ambrosie à feuilles d'Armoise	R	R	I	R	I	R

**Espèces invasives potentielles :**

**Invasives uniquement en milieu fortement anthropisé, mais dont l'invasivité en milieu naturel est connue ailleurs dans le monde (IP2) :**

Nom CBNB	Nom Taxref 7	Nom vernaculaire	44	49	53	72	85	PDL
<i>Artemisia verlotiorum</i> Lamotte	<i>Artemisia verlotiorum</i> Lamotte	Armoise de Chine, Armoise des frères Verlot	R	R	-	R	I	R
<i>Berteroa incana</i> (L.) DC.	<i>Berteroa incana</i> (L.) DC.	Alysson blanc	R	R	I	R	-	R
<i>Buddleja davidii</i> Franch.	<i>Buddleja davidii</i> Franch.	Arbre à papillon	R	G	R	R	R	R
<i>Conyza sumatrensis</i> (Retz.) E.Walker	<i>Erigeron sumatrensis</i> Retz.	Vergerette de Sumatra	G	G	G	G	G	G
<i>Erigeron karvinskianus</i> DC.	<i>Erigeron karvinskianus</i> DC.	Paquerette des murailles, Erigéron de Karvinsky	R	R	R	I	R	R
<i>Lagurus ovatus</i> L.	<i>Lagurus ovatus</i> L.	Queue de lièvre	R	R	I	I	R	R
<i>Laurus nobilis</i> L.	<i>Laurus nobilis</i> L.	Laurier-sauce	G	R	R	I	R	R
<i>Paspalum dilatatum</i> Poir.	<i>Paspalum dilatatum</i> Poir.	Herbe de Dallis, Paspale dilaté	R	R	I	R	R	R
<i>Senecio inaequidens</i> DC.	<i>Senecio inaequidens</i> DC.	Séneçon du Cap	R	R	R	R	R	R
<i>Sporobolus indicus</i> (L.) R.Br.	<i>Sporobolus indicus</i> (L.) R.Br.	Sporobole fertile	R	G	I	R	R	R

**Plante causant des problèmes à la santé humaine, ayant tendance à montrer un caractère envahissant (IP3) :**

Nom CBNB	Nom Taxref 7	Nom vernaculaire	44	49	53	72	85	PDL
<i>Heracleum mantegazzianum</i> Sommier & Levier	<i>Heracleum mantegazzianum</i> Sommier & Levier	Berce du Caucase	I	I	I	I	I	I

**Plantes naturalisées ou en voie de naturalisation, ayant tendance à envahir les milieux naturels (IP5) :**

Nom CBNB	Nom Taxref 7	Nom vernaculaire	44	49	53	72	85	PDL
<i>Acacia dealbata</i> Link	<i>Acacia dealbata</i> Link	Mimosa d'hiver	R	-	-	-	I	I
<i>Acer negundo</i> L.	<i>Acer negundo</i> L.	Érable négondo	R	R	R	I	R	R
<i>Acer pseudoplatanus</i> L.	<i>Acer pseudoplatanus</i> L.	Erable sycomore	G	G	G	G	G	G
<i>Anthemis maritima</i> L.	<i>Anthemis maritima</i> L.	Anthémis maritime	R	-	-	-	-	I
<i>Aster squamatus</i> (Spreng.) Hieron.	<i>Symphotrichum subulatum</i> (Michx.) G.L.Nesom var. <i>squamatum</i> (Spreng.) S.D.Sundb.	Aster écailleux	R	I	-	-	R	I
<i>Brassica napus</i> L.	<i>Brassica napus</i> L.	Colza	R	R	R	I	R	R
<i>Cabomba caroliniana</i> A.Gray	<i>Cabomba caroliniana</i> A.Gray	Cabombe de Caroline	-	-	-	-	I	I
<i>Carpobrotus acinaciformis</i> / <i>edulis</i>	-	Griffe de sorcière	I	-	-	-	I	I
<i>Centipeda cunninghamii</i> (DC.) A.Braun & Asch.	-	x	-	-	-	-	I	I
<i>Claytonia perfoliata</i> Donn ex Willd.	<i>Claytonia perfoliata</i> Donn ex Willd.	Claytone de cuba, Claytone perfoliée	R	I	I	I	I	I
<i>Cotula coronopifolia</i> L.	<i>Cotula coronopifolia</i> L.	Cotule pied-de-corbeau	R	-	-	-	I	R
<i>Crocosmia x crocosmiiflora</i> (Lemoine) N.E.Br.	<i>Crocosmia x crocosmiiflora</i> (Lemoine) N.E.Br.	Montbretia	R	-	-	-	I	I
<i>Cyperus eragrostis</i> Lam.	<i>Cyperus eragrostis</i> Lam.	Souchet robuste	R	R	I	I	R	R
<i>Eleocharis bonariensis</i> Nees	<i>Eleocharis bonariensis</i> Nees	Scirpe de Buenos Aires	R	-	-	-	-	I

<i>Epilobium adenocaulon</i> Hausskn.	<i>Epilobium ciliatum</i> Raf.	Epilobe cilié	R	R	G	R	R	R
<i>Galega officinalis</i> L.	<i>Galega officinalis</i> L.	Sainfoin d'Espagne	R	R	I	R	I	R
<i>Impatiens balfourii</i> Hook.f.	<i>Impatiens balfourii</i> Hook.f.	Balsamine de Balfour, Balsamine rose	R	R	R	-	R	R
<i>Impatiens capensis</i> Meerb.	<i>Impatiens capensis</i> Meerb.	Balsamine orangée, Impatience du Cap	R	I	-	-	-	I
<i>Impatiens glandulifera</i> Royle	<i>Impatiens glandulifera</i> Royle	Balsamine de l'Himalaya	R	R	R	R	I	R
<i>Lobularia maritima</i> (L.) Desv.	<i>Lobularia maritima</i> (L.) Desv.	Alysson maritime	R	I	-	I	R	R
<i>Panicum dichotomiflorum</i> Michx.	<i>Panicum dichotomiflorum</i> Michx.	Millet des rizières, Panic à fleurs dichotomes	R	G	G	R	R	R
<i>Parthenocissus inserta</i> (A.Kern.) Fritsch	<i>Parthenocissus inserta</i> (A.Kern.) Fritsch	Vigne-verge commune	R	R	R	R	R	R
<i>Petasites fragrans</i> (Vill.) C.Presl	<i>Petasites pyrenaicus</i> (L.) G.López	Pétasite odorant	R	R	R	R	-	R
<i>Phytolacca americana</i> L.	<i>Phytolacca americana</i> L.	Raisin d'Amérique	R	R	I	R	R	R
<i>Prunus laurocerasus</i> L.	<i>Prunus laurocerasus</i> L.	Laurier-cerise, Laurier- palme	G	G	R	R	R	R
<i>Prunus serotina</i> Ehrh.	<i>Prunus serotina</i> Ehrh.	Cerisier tardif	I	I	-	I	I	I
<i>Pterocarya fraxinifolia</i> (Poir.) Spach	<i>Pterocarya fraxinifolia</i> (Poir.) Spach	Noyer ailé du Caucase, Ptérocaryer à feuilles de frêne	R	-	-	-	-	I
<i>Rumex thyrsiflorus</i> Fingerh. subsp. <i>thyrsiflorus</i>	<i>Rumex thyrsiflorus</i> Fingerh.	Oseille à oreillettes	R	G	G	R	I	R
<i>Stenotaphrum secundatum</i> (Walter) Kuntze	<i>Stenotaphrum secundatum</i> (Walter) Kuntze	Chiendent de bœuf, Faux Kikuyu	I	-	-	-	I	I
<i>Yucca gloriosa</i> L.	<i>Yucca gloriosa</i> L.	Yucca glorieux	R	I	-	-	R	I

Espèces à surveiller

Plantes invasives avérées uniquement en milieu fortement influencé par l'homme et dont le caractère envahissant en milieu naturel n'est pas connu ailleurs dans le monde (AS2) :

Nom CBNB	Nom Taxref 7	Nom vernaculaire	44	49	53	72	85	PDL
<i>Amaranthus hybridus</i> L. subsp. <i>hybridus</i>	<i>Amaranthus hybridus</i> L. subsp. <i>hybridus</i>	Amarante hybride	R	G	I	R	I	R
<i>Bromus willdenowii</i> Kunth	<i>Bromus catharticus</i> Vahl	Brome purgatif	G	G	G	G	R	G
<i>Conyza floribunda</i> Kunth	<i>Erigeron floribundus</i> (Kunth) Sch.Bip.	Vergerette à fleurs nombreuses	G	G	G	I	G	G
<i>Epilobium brachycarpum</i> C.Presl	<i>Epilobium brachycarpum</i> C.Presl	Épilobe à feuilles étroites	R	R	R	R	I	R
<i>Euphorbia maculata</i> L.	<i>Euphorbia maculata</i> L.	Euphorbe à feuilles tachées	R	R	R	R	R	R
<i>Sorghum halepense</i> (L.) Pers.	<i>Sorghum halepense</i> (L.) Pers.	Sorgho d'Alep, Houlique d'Alep	R	R	R	R	R	R

Plantes n'étant pas considérées comme invasives dans la région, mais connues comme telles dans des régions à climat proche (AS5) :

Nom CBNB	Nom Taxref 7	Nom vernaculaire	44	49	53	72	85	PDL
<i>Aesculus hippocastanum</i> L.	<i>Aesculus hippocastanum</i> L.	Marronnier d'Inde	R	R	G	R	R	R
<i>Akebia quinata</i> Decne.	<i>Akebia quinata</i> Decne.	Akébie	-	I	-	-	-	I
<i>Allium triquetrum</i> L.	<i>Allium triquetrum</i> L.	Ail triquètre	I	-	-	I	-	I
<i>Arctotheca calendula</i> (L.) Levyns	<i>Arctotheca calendula</i> (L.) Levyns	Souci du Cap	-	-	-	-	I	I
<i>Arundo donax</i> L.	<i>Arundo donax</i> L.	Canne de Provence	I	-	-	-	-	I
<i>Aster x salignus</i> Willd.	<i>Symphotrichum x salignum</i> (Willd.) G.L.Nesom	Aster à feuilles de saule	I	I	I	-	-	I
<i>Bidens connata</i> Muhl. ex Willd.	<i>Bidens connata</i> Muhlenb. ex Willd.	Bident à feuilles connées	R	-	-	I	I	I
<i>Chenopodium ambrosioides</i> L.	<i>Chenopodium ambrosioides</i> L.	Chénopode fausse ambrosie	R	R	R	R	I	R

<i>Conyza bonariensis</i> (L.) Cronquist	<i>Erigeron bonariensis</i> L.	Vergerette de Buenos Aires	R	I	-	-	R	I
<i>Conyza canadensis</i> (L.) Cronquist	<i>Erigeron canadensis</i> L.	Vergerette du Canada	G	G	G	G	G	G
<i>Coronopus didymus</i> (L.) Sm.	<i>Lepidium didymum</i> L.	Sénébière didyme, Corne-de-cerf à deux lobes	G	R	G	R	R	R
<i>Cotoneaster franchetii</i> D.Bois	<i>Cotoneaster franchetii</i> Bois	Cotoneaster de Franchet	I	I	I	-	I	I
<i>Cotoneaster horizontalis</i> Decne.	<i>Cotoneaster horizontalis</i> Decne.	Cotoneaster horizontal	R	R	-	I	I	I
<i>Cotoneaster simonsii</i> Baker	<i>Cotoneaster simonsii</i> Baker	Cotoneaster de Simons	I	-	-	-	I	I
<i>Cyperus esculentus</i> L.	<i>Cyperus esculentus</i> L.	Souchet comestible	R	R	-	I	G	R
<i>Eichhornia crassipes</i> (Mart.) Solms	<i>Eichhornia crassipes</i> (Mart.) Solms	Jacinthe d'eau	-	I	-	-	I	I
<i>Elaeagnus angustifolia</i> L.	<i>Elaeagnus angustifolia</i> L.	Olivier de Bohême	I	-	-	-	I	I
<i>Erigeron annuus</i> (L.) Desf.	-	Erigéron annuel	I	R	R	R	-	R
<i>Fraxinus pennsylvanica</i> Marshall	<i>Fraxinus pennsylvanica</i> Marshall	Frêne rouge de Pennsylvanie	-	-	-	-	I	I
<i>Gleditsia triacanthos</i> L.	<i>Gleditsia triacanthos</i> L.	Févier d'Amérique	I	I	-	-	-	I
<i>Helianthus tuberosus</i> L.	<i>Helianthus tuberosus</i> L.	Topinambour	I	-	-	-	-	I
<i>Impatiens parviflora</i> DC.	<i>Impatiens parviflora</i> DC.	Balsamine à petites fleurs	I	I	R	I	I	I
<i>Lagarosiphon major</i> (Ridl.) Moss	<i>Lagarosiphon major</i> (Ridl.) Moss	Grand lagarosiphon	R	G	I	I	I	I
<i>Lathyrus latifolius</i> L.	<i>Lathyrus latifolius</i> L.	Gesse à larges feuilles	R	G	R	R	R	R
<i>Lemna turionifera</i> Landolt	<i>Lemna turionifera</i> Landolt	Lentille d'eau turionifère	I	I	-	-	-	I
<i>Lonicera japonica</i> Thunb. ex Murray	<i>Lonicera japonica</i> Thunb.	Chèvrefeuille du Japon	R	R	-	-	R	R
<i>Lycium barbarum</i> L.	<i>Lycium barbarum</i> L.	Lyciet commun	-	I	I	I	I	I
<i>Mahonia aquifolium</i> (Pursh) Nutt.	<i>Berberis aquifolium</i> Pursh	Mahonia faux-houx	R	R	R	R	R	R
<i>Oenothera erythrosepala</i> Borbás	<i>Oenothera glazioviana</i> Micheli	Onagre à grandes fleurs	R	R	R	R	R	R



<i>Pistia stratiotes</i> L.	<i>Pistia stratiotes</i> L.	Laitue d'eau	I	I	-	-	I	I
<i>Polygonum polystachyum</i> C.F.W.Meissn.	<i>Rubrivena polystachya</i> (C.F.W.Meissn.) M.Král	Renouée à nombreux épis	-	I	R	-	I	I
<i>Prunus cerasus</i> L.	<i>Prunus cerasus</i> L.	Griottier	R	R	I	I	R	R
<i>Reynoutria sachalinensis</i> (F.Schmidt) Nakai	<i>Reynoutria sachalinensis</i> (F.Schmidt) Nakai	Renouée Sakhaline	-	I	-	I	-	I
<i>Rhododendron ponticum</i> L.	<i>Rhododendron ponticum</i> L.	Rhododendron pontique, Rhododendron de la Mer noire	-	I	I	-	-	I
<i>Rosa rugosa</i> Thunb.	<i>Rosa rugosa</i> Thunb.	Rosier rugueux	R	-	-	-	-	I
<i>Rubus armeniacus</i> Focke	<i>Rubus armeniacus</i> Focke	Ronce d'Arménie	-	I	-	-	-	G
<i>Saururus cernuus</i> L.	<i>Saururus cernuus</i> L.	Lézardelle penchée, Queue de lézard	-	I	-	-	-	I
<i>Senecio cineraria</i> DC.	<i>Jacobaea maritima</i> (L.) Pelser & Meijden	Cinéraire maritime	R	I	I	I	I	I
<i>Solidago canadensis</i> L.	<i>Solidago canadensis</i> L.	Gerbe d'or, Solidage du Canada	I	I	-	R	-	I
<i>Solidago gigantea</i> Aiton	<i>Solidago gigantea</i> Aiton	Grande verge-d'or, Solidage tardif	I	I	I	R	-	I
<i>Symphoricarpos albus</i> (L.) S.F.Blake	<i>Symphoricarpos albus</i> (L.) S.F.Blake	Symphorine à fruits blancs	R	R	R	R	I	R
<i>Symphytum bulbosum</i> K.F.Schimp.	<i>Symphytum bulbosum</i> K.F.Schimp.	Consoude à bulbe	I	-	-	-	-	I
<i>Tetragonia tetragonoides</i> (Pall.) Kuntze	<i>Tetragonia tetragonoides</i> (Pall.) Kuntze	Épinard de Nouvelle- Zélande	R	G	-	-	I	I
<i>Trachycarpus fortunei</i> (Hook.) H.Wendl.	<i>Trachycarpus fortunei</i> (Hook.) H.Wendl.	Palmier à chanvre	I	-	-	-	-	I
<i>Verbena bonariensis</i> L.	<i>Verbena bonariensis</i> L.	Verveine de Buenos-Aires	I	R	R	-	-	I

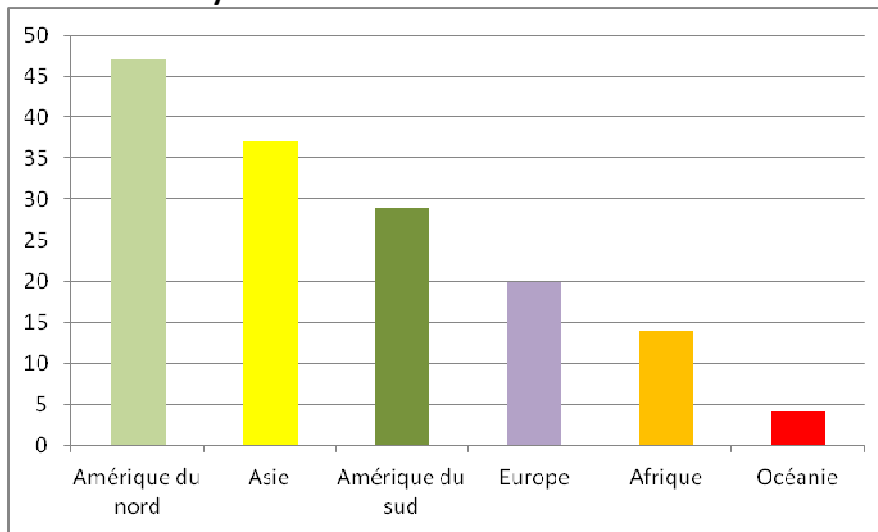
**Plantes montrant une tendance à développer un caractère envahissant, mais uniquement en milieu fortement anthropisé, et dont l'invasivité en milieu naturel est connue ailleurs dans le monde (AS6):**

Nom CBNB	Nom Taxref 7	Nom vernaculaire	44	49	53	72	85	PDL
<i>Bunias orientalis</i> L.	<i>Bunias orientalis</i> L.	Bunias d'orient	-	-	-	I	-	I
<i>Cardaria draba</i> (L.) Desv.	<i>Lepidium draba</i> L.	Cardaire drave	R	R	R	R	R	R
<i>Fallopia aubertii</i> (L.Henry) Holub	<i>Fallopia aubertii</i> (L.Henry) Holub	Renouée d'Aubert, Voile de mariée	I	R	I	I	-	I
<i>Miscanthus sinensis</i> Andersson	<i>Miscanthus sinensis</i> Andersson	Miscanthus de Chine	I	I	-	-	I	I
<i>Nassella tenuissima</i> (Trin.) Barkworth	<i>Nassella tenuissima</i> (Trin.) Barkworth	Stipe Cheveux d'ange	R	I	-	-	R	I
<i>Periploca graeca</i> L.	<i>Periploca graeca</i> L.	Bourreau-des-arbres	I	-	-	-	I	I
<i>Rhus typhina</i> L.	<i>Rhus typhina</i> L.	Sumac amarante, Sumac de Virginie, Sumac vinaigrier	-	R	R	-	I	I
<i>Salpichroa origanifolia</i> (Lam.) Baill.	<i>Salpichroa origanifolia</i> (Lam.) Baill.	Muguet des pampas	R	I	-	-	-	I

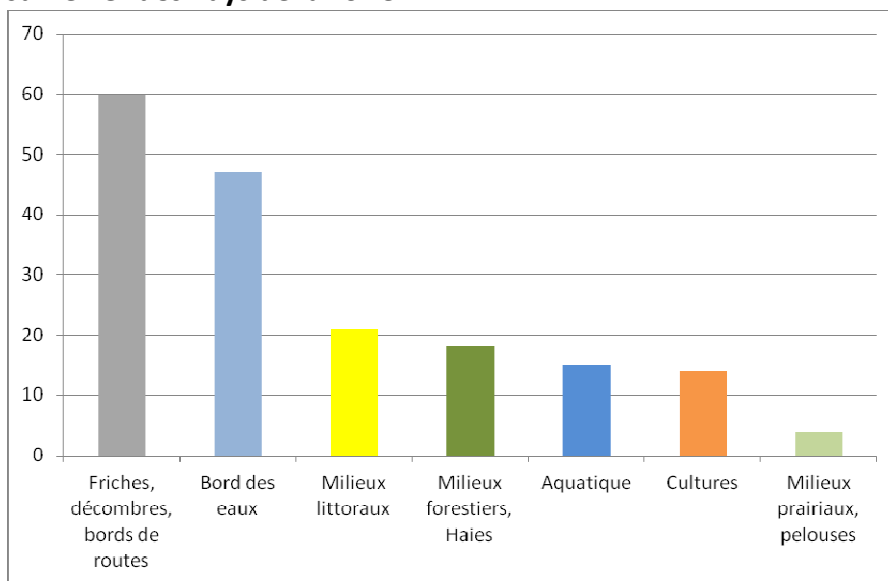
**Plantes n'étant plus considérées comme invasives (intégrées à la flore locale sans dommages aux communautés végétales indigènes) (AS4) :**

Nom CBNB	Nom Taxref 7	Nom vernaculaire	44	49	53	72	85	PDL
<i>Crepis sancta</i> (L.) Bornm.	<i>Crepis sancta</i> (L.) Bornm.	Crépide de Terre sainte, Crépide de Nîmes, Salade-de-lièvre	R	G	R	R	R	R
<i>Elodea canadensis</i> Michx.	<i>Elodea canadensis</i> Michx.	Eloquée du Canada	G	R	R	R	R	R
<i>Juncus tenuis</i> Willd.	<i>Juncus tenuis</i> Willd.	Jonc grêle	G	G	G	G	R	G

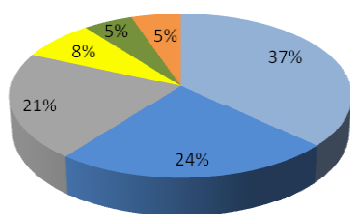
**Origine géographique d'origine des plantes invasives avérées, potentielles et des plantes à surveiller en Pays de la Loire :**



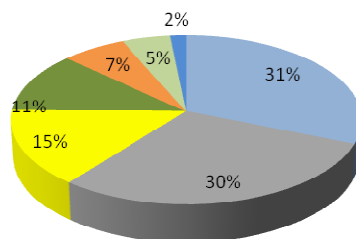
**Types de milieux colonisés par les plantes invasives avérées, potentielles et des plantes à surveiller des Pays de la Loire :**



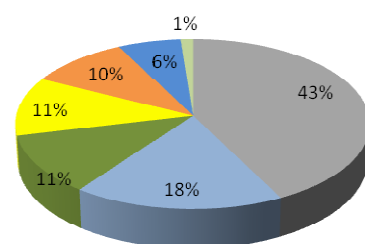
**Invasives avérées**



**Invasives potentielles**



**Plantes à surveiller**



- Friches, décombres, bords de routes
- Bord des eaux
- Milieux forestiers, Haies
- Milieux littoraux
- Cultures
- Aquatique
- Milieux prairiaux, pelouses

Répartition par département du nombre d'espèces invasives avérées, potentielles et d'espèces à surveiller, avec distinction des catégories :

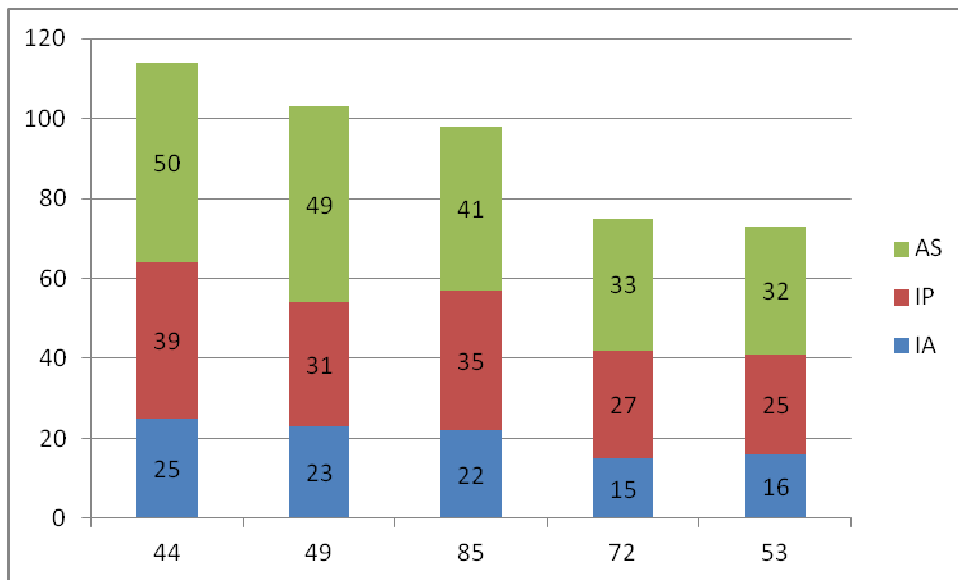


Photo 1 : Population fertile de *Sagittaria latifolia*, invasive avérée émergente, dans les marais de Saint-Etienne-de-Montluc en octobre 2015 (photographie : Fabien Dortel, CBN de Brest).