

Avril 2016

Fabien Dortel
Julien Geslin

Liste des plantes vasculaires invasives des Pays de la Loire

Liste 2015



Conservatoire Botanique National



CONSERVATOIRE
BOTANIQUE
NATIONAL
DE BREST



PRÉFECTURE
DE LA RÉGION
PAYS DE LA LOIRE

Détail de la liste présentée par catégorie (cf Annexe 1 pour les argumentaires).

Nota : Pour chaque département (44 : Loire-Atlantique, 49 : Maine-et-Loire ; 53 : Mayenne, 72 : Sarthe, 85 : Vendée), est indiquée la répartition de chaque plante de la liste (Source : Inventaires de terrain intégrés à la base *Calluna* du CBN de Brest, extraction du 01/03/2016) : «-» non signalé à l'état sauvage ; « I » : Isolée (moins de 1,5% des communes) ; « R » : Restreinte (de 1,5 à 20% des communes) ; « G » : Généralisée (plus de 20% des communes).

Espèces invasives avérées :

Espèces installées :

Plantes portant atteinte à la biodiversité avec impacts économiques (IA1/3i) :

Nom CBNB	Nom Taxref 7	Nom vernaculaire	44	49	53	72	85	PDL
<i>Baccharis halimifolia</i> L.	<i>Baccharis halimifolia</i> L.	Séneçon en arbre	R	I	-	-	R	R
<i>Cortaderia selloana</i> (Schult. & Schult.f.) Asch. & Graebn.	<i>Cortaderia selloana</i> (Schult. & Schult.f.) Asch. & Graebn.	Herbe de la Pampa, "Gynerium"	R	R	-	I	R	R
<i>Cuscuta australis</i> R.Br.	<i>Cuscuta scandens</i> Brot.	Cuscute australe	G	R	-	-	I	R
<i>Ludwigia peploides</i> (Kunth) P.H.Raven	<i>Ludwigia peploides</i> (Kunth) P.H.Raven	Jussie faux-pourpier, Jussie rampante	G	G	I	R	R	R
<i>Ludwigia uruguayensis</i> (Cambess.) H.Hara	<i>Ludwigia grandiflora</i> (Michx.) Greuter & Burdet	Jussie à grandes fleurs	G	R	R	I	R	R

Plantes portant atteinte à la biodiversité (IA1i) :

Nom CBNB	Nom Taxref 7	Nom vernaculaire	44	49	53	72	85	PDL
<i>Ailanthus altissima</i> (Mill.) Swingle	<i>Ailanthus altissima</i> (Mill.) Swingle	Ailante glanduleux, Faux vernis du Japon	R	R	I	R	R	R
<i>Aster lanceolatus</i> Willd.	<i>Symphotrichum lanceolatum</i> (Willd.) G.L.Nesom	Aster lancéolé	R	R	-	-	-	R
<i>Azolla filiculoides</i> Lam.	<i>Azolla filiculoides</i> Lam.	Azolle fausse-fougère	R	R	I	I	R	R
<i>Bidens frondosa</i> L.	<i>Bidens frondosa</i> L.	Bident à fruits noirs	G	G	R	R	R	G
<i>Egeria densa</i> Planch.	<i>Egeria densa</i> Planch.	Egérie dense	R	I	I	-	R	R

<i>Elodea nuttalii</i> (Planch.) H.St.John	<i>Elodea nuttalii</i> (Planch.) H.St.John	Elodée de Nuttal, Elodée à feuilles étroites	R	R	R	I	R	R
<i>Eragrostis pectinacea</i> (Michx.) Nees	<i>Eragrostis pectinacea</i> (Michx.) Nees	Eragrostis en peigne	R	R	I	I	R	R
<i>Lemna minuta</i> Kunth	<i>Lemna minuta</i> Kunth	Lentille d'eau minuscule	G	G	R	R	R	R
<i>Lindernia dubia</i> (L.) Pennell	<i>Lindernia dubia</i> (L.) Pennell	Lindernie fausse-gratiolle	R	R	R	-	R	R
<i>Paspalum distichum</i> L.	-	Paspale à deux épis	R	R	-	I	R	R
<i>Reynoutria japonica</i> Houtt.	<i>Reynoutria japonica</i> Houtt.	Renouée du Japon	G	R	R	R	R	R
<i>Reynoutria x bohemica</i> Chrtek & Chrtková	<i>Reynoutria x bohemica</i> Chrtek & Chrtková	Renouée de Bohême	R	I	-	-	R	I
<i>Robinia pseudoacacia</i> L.	<i>Robinia pseudoacacia</i> L.	Robinier faux-acacia	G	G	G	G	G	G
<i>Spartina x townsendii</i> H.Groves & J.Groves var. <i>anglica</i> (C.E.Hubb.) Lambinon & Maquet*	<i>Spartina anglica</i> C.E.Hubb.	Spartine anglaise	I	-	-	-	I	I

* Voir remarque ci-dessus

Plantes portant atteinte à la santé humaine (IA2i) :

Nom CBNB	Nom Taxref 7	Nom vernaculaire	44	49	53	72	85	PDL
<i>Datura stramonium</i> L. subsp. <i>stramonium</i>	<i>Datura stramonium</i> L.	Stramoine, Datura officinal	G	G	R	R	R	G

Espèces émergentes (IAe) :

Plantes portant atteinte à la biodiversité (IA1e) :

Nom CBNB	Nom Taxref 7	Nom vernaculaire	44	49	53	72	85	PDL
<i>Crassula helmsii</i> (Kirk) Cockayne	<i>Crassula helmsii</i> (Kirk) Cockayne	Crassule de Helms	R	I	I	-	I	I
<i>Hydrocotyle ranunculoides</i> L.f.	<i>Hydrocotyle ranunculoides</i> L.f.	Hydrocotyle à feuilles de renoncule	R	-	-	-	-	I
<i>Sagittaria latifolia</i> Willd.	<i>Sagittaria latifolia</i> Willd.	Sagittaire à larges feuilles	R	I	-	-	-	I

Plantes portant atteinte à la santé humaine (IA2e) :

Nom CBNB	Nom Taxref 7	Nom vernaculaire	44	49	53	72	85	PDL
<i>Ambrosia artemisiifolia</i> L.	<i>Ambrosia artemisiifolia</i> L.	Ambrosie à feuilles d'Armoise	R	R	I	R	I	R

Espèces invasives potentielles :

Invasives uniquement en milieu fortement anthropisé, mais dont l'invasivité en milieu naturel est connue ailleurs dans le monde (IP2) :

Nom CBNB	Nom Taxref 7	Nom vernaculaire	44	49	53	72	85	PDL
<i>Artemisia verlotiorum</i> Lamotte	<i>Artemisia verlotiorum</i> Lamotte	Armoise de Chine, Armoise des frères Verlot	R	R	-	R	I	R
<i>Berteroa incana</i> (L.) DC.	<i>Berteroa incana</i> (L.) DC.	Alysson blanc	R	R	I	R	-	R
<i>Buddleja davidii</i> Franch.	<i>Buddleja davidii</i> Franch.	Arbre à papillon	R	G	R	R	R	R
<i>Conyza sumatrensis</i> (Retz.) E.Walker	<i>Erigeron sumatrensis</i> Retz.	Vergerette de Sumatra	G	G	G	G	G	G
<i>Erigeron karvinskianus</i> DC.	<i>Erigeron karvinskianus</i> DC.	Paquerette des murailles, Erigéron de Karvinsky	R	R	R	I	R	R
<i>Lagurus ovatus</i> L.	<i>Lagurus ovatus</i> L.	Queue de lièvre	R	R	I	I	R	R
<i>Laurus nobilis</i> L.	<i>Laurus nobilis</i> L.	Laurier-sauce	G	R	R	I	R	R
<i>Paspalum dilatatum</i> Poir.	<i>Paspalum dilatatum</i> Poir.	Herbe de Dallis, Paspale dilaté	R	R	I	R	R	R
<i>Senecio inaequidens</i> DC.	<i>Senecio inaequidens</i> DC.	Séneçon du Cap	R	R	R	R	R	R
<i>Sporobolus indicus</i> (L.) R.Br.	<i>Sporobolus indicus</i> (L.) R.Br.	Sporobole fertile	R	G	I	R	R	R

Plante causant des problèmes à la santé humaine, ayant tendance à montrer un caractère envahissant (IP3) :

Nom CBNB	Nom Taxref 7	Nom vernaculaire	44	49	53	72	85	PDL
<i>Heracleum mantegazzianum</i> Sommier & Levier	<i>Heracleum mantegazzianum</i> Sommier & Levier	Berce du Caucase	I	I	I	I	I	I

Plantes naturalisées ou en voie de naturalisation, ayant tendance à envahir les milieux naturels (IP5) :

Nom CBNB	Nom Taxref 7	Nom vernaculaire	44	49	53	72	85	PDL
<i>Acacia dealbata</i> Link	<i>Acacia dealbata</i> Link	Mimosa d'hiver	R	-	-	-	I	I
<i>Acer negundo</i> L.	<i>Acer negundo</i> L.	Érable négondo	R	R	R	I	R	R
<i>Acer pseudoplatanus</i> L.	<i>Acer pseudoplatanus</i> L.	Erable sycomore	G	G	G	G	G	G
<i>Anthemis maritima</i> L.	<i>Anthemis maritima</i> L.	Anthémis maritime	R	-	-	-	-	I
<i>Aster squamatus</i> (Spreng.) Hieron.	<i>Symphotrichum subulatum</i> (Michx.) G.L.Nesom var. <i>squamatum</i> (Spreng.) S.D.Sundb.	Aster écailléux	R	I	-	-	R	I
<i>Brassica napus</i> L.	<i>Brassica napus</i> L.	Colza	R	R	R	I	R	R
<i>Cabomba caroliniana</i> A.Gray	<i>Cabomba caroliniana</i> A.Gray	Cabombe de Caroline	-	-	-	-	I	I
<i>Carpobrotus acinaciformis / edulis</i>	-	Griffe de sorcière	I	-	-	-	I	I
<i>Centipeda cunninghamii</i> (DC.) A.Braun & Asch.	-	x	-	-	-	-	I	I
<i>Claytonia perfoliata</i> Donn ex Willd.	<i>Claytonia perfoliata</i> Donn ex Willd.	Claytone de cuba, Claytone perfoliée	R	I	I	I	I	I
<i>Cotula coronopifolia</i> L.	<i>Cotula coronopifolia</i> L.	Cotule pied-de-corbeau	R	-	-	-	I	R
<i>Crocsmia x crocosmiiflora</i> (Lemoine) N.E.Br.	<i>Crocsmia x crocosmiiflora</i> (Lemoine) N.E.Br.	Montbretia	R	-	-	-	I	I
<i>Cyperus eragrostis</i> Lam.	<i>Cyperus eragrostis</i> Lam.	Souchet robuste	R	R	I	I	R	R
<i>Eleocharis bonariensis</i> Nees	<i>Eleocharis bonariensis</i> Nees	Scirpe de Buenos Aires	R	-	-	-	-	I

<i>Epilobium adenocaulon</i> Hausskn.	<i>Epilobium ciliatum</i> Raf.	Epilobe cilié	R	R	G	R	R	R
<i>Galega officinalis</i> L.	<i>Galega officinalis</i> L.	Sainfoin d'Espagne	R	R	I	R	I	R
<i>Impatiens balfourii</i> Hook.f.	<i>Impatiens balfourii</i> Hook.f.	Balsamine de Balfour, Balsamine rose	R	R	R	-	R	R
<i>Impatiens capensis</i> Meerb.	<i>Impatiens capensis</i> Meerb.	Balsamine orangée, Impatience du Cap	R	I	-	-	-	I
<i>Impatiens glandulifera</i> Royle	<i>Impatiens glandulifera</i> Royle	Balsamine de l'Himalaya	R	R	R	R	I	R
<i>Lobularia maritima</i> (L.) Desv.	<i>Lobularia maritima</i> (L.) Desv.	Alysson maritime	R	I	-	I	R	R
<i>Panicum dichotomiflorum</i> Michx.	<i>Panicum dichotomiflorum</i> Michx.	Millet des rizières, Panic à fleurs dichotomes	R	G	G	R	R	R
<i>Parthenocissus inserta</i> (A.Kern.) Fritsch	<i>Parthenocissus inserta</i> (A.Kern.) Fritsch	Vigne-vierge commune	R	R	R	R	R	R
<i>Petasites fragrans</i> (Vill.) C.Presl	<i>Petasites pyrenaicus</i> (L.) G.López	Pétasite odorant	R	R	R	R	-	R
<i>Phytolacca americana</i> L.	<i>Phytolacca americana</i> L.	Raisin d'Amérique	R	R	I	R	R	R
<i>Prunus laurocerasus</i> L.	<i>Prunus laurocerasus</i> L.	Laurier-cerise, Laurier- palme	G	G	R	R	R	R
<i>Prunus serotina</i> Ehrh.	<i>Prunus serotina</i> Ehrh.	Cerisier tardif	I	I	-	I	I	I
<i>Pterocarya fraxinifolia</i> (Poir.) Spach	<i>Pterocarya fraxinifolia</i> (Poir.) Spach	Noyer ailé du Caucase, Ptérocaryer à feuilles de frêne	R	-	-	-	-	I
<i>Rumex thyrsiflorus</i> Fingerh. subsp. <i>thyrsiflorus</i>	<i>Rumex thyrsiflorus</i> Fingerh.	Oseille à oreillettes	R	G	G	R	I	R
<i>Stenotaphrum secundatum</i> (Walter) Kuntze	<i>Stenotaphrum secundatum</i> (Walter) Kuntze	Chiendent de bœuf, Faux Kikuyu	I	-	-	-	I	I
<i>Yucca gloriosa</i> L.	<i>Yucca gloriosa</i> L.	Yucca glorieux	R	I	-	-	R	I

Espèces à surveiller

Plantes invasives avérées uniquement en milieu fortement influencé par l'homme et dont le caractère envahissant en milieu naturel n'est pas connu ailleurs dans le monde (AS2) :

Nom CBNB	Nom Taxref 7	Nom vernaculaire	44	49	53	72	85	PDL
<i>Amaranthus hybridus</i> L. subsp. <i>hybridus</i>	<i>Amaranthus hybridus</i> L. subsp. <i>hybridus</i>	Amarante hybride	R	G	I	R	I	R
<i>Bromus willdenowii</i> Kunth	<i>Bromus catharticus</i> Vahl	Brome purgatif	G	G	G	G	R	G
<i>Conyza floribunda</i> Kunth	<i>Erigeron floribundus</i> (Kunth) Sch.Bip.	Vergerette à fleurs nombreuses	G	G	G	I	G	G
<i>Epilobium brachycarpum</i> C.Presl	<i>Epilobium brachycarpum</i> C.Presl	Épilobe à feuilles étroites	R	R	R	R	I	R
<i>Euphorbia maculata</i> L.	<i>Euphorbia maculata</i> L.	Euphorbe à feuilles tachées	R	R	R	R	R	R
<i>Sorghum halepense</i> (L.) Pers.	<i>Sorghum halepense</i> (L.) Pers.	Sorgho d'Alep, Houlique d'Alep	R	R	R	R	R	R

Plantes n'étant pas considérées comme invasives dans la région, mais connues comme telles dans des régions à climat proche (AS5) :

Nom CBNB	Nom Taxref 7	Nom vernaculaire	44	49	53	72	85	PDL
<i>Aesculus hippocastanum</i> L.	<i>Aesculus hippocastanum</i> L.	Marronnier d'Inde	R	R	G	R	R	R
<i>Akebia quinata</i> Decne.	<i>Akebia quinata</i> Decne.	Akébie	-	I	-	-	-	I
<i>Allium triquetrum</i> L.	<i>Allium triquetrum</i> L.	Ail triquètre	I	-	-	I	-	I
<i>Arctotheca calendula</i> (L.) Levyns	<i>Arctotheca calendula</i> (L.) Levyns	Souci du Cap	-	-	-	-	I	I
<i>Arundo donax</i> L.	<i>Arundo donax</i> L.	Canne de Provence	I	-	-	-	-	I
<i>Aster x salignus</i> Willd.	<i>Symphotrichum x salignum</i> (Willd.) G.L.Nesom	Aster à feuilles de saule	I	I	I	-	-	I
<i>Bidens connata</i> Muhl. ex Willd.	<i>Bidens connata</i> Muhlenb. ex Willd.	Bident à feuilles connées	R	-	-	I	I	I
<i>Chenopodium ambrosioides</i> L.	<i>Chenopodium ambrosioides</i> L.	Chénopode fausse ambrosie	R	R	R	R	I	R

<i>Conyza bonariensis</i> (L.) Cronquist	<i>Erigeron bonariensis</i> L.	Vergerette de Buenos Aires	R	I	-	-	R	I
<i>Conyza canadensis</i> (L.) Cronquist	<i>Erigeron canadensis</i> L.	Vergerette du Canada	G	G	G	G	G	G
<i>Coronopus didymus</i> (L.) Sm.	<i>Lepidium didymum</i> L.	Sénebière didyme, Corne-de-cerf à deux lobes	G	R	G	R	R	R
<i>Cotoneaster franchetii</i> D.Bois	<i>Cotoneaster franchetii</i> Bois	Cotoneaster de Franchet	I	I	I	-	I	I
<i>Cotoneaster horizontalis</i> Decne.	<i>Cotoneaster horizontalis</i> Decne.	Cotonéaster horizontal	R	R	-	I	I	I
<i>Cotoneaster simonsii</i> Baker	<i>Cotoneaster simonsii</i> Baker	Cotonéaster de Simons	I	-	-	-	I	I
<i>Cyperus esculentus</i> L.	<i>Cyperus esculentus</i> L.	Souchet comestible	R	R	-	I	G	R
<i>Eichhornia crassipes</i> (Mart.) Solms	<i>Eichhornia crassipes</i> (Mart.) Solms	Jacinthe d'eau	-	I	-	-	I	I
<i>Elaeagnus angustifolia</i> L.	<i>Elaeagnus angustifolia</i> L.	Olivier de Bohême	I	-	-	-	I	I
<i>Erigeron annuus</i> (L.) Desf.	-	Erigéron annuel	I	R	R	R	-	R
<i>Fraxinus pennsylvanica</i> Marshall	<i>Fraxinus pennsylvanica</i> Marshall	Frêne rouge de Pennsylvanie	-	-	-	-	I	I
<i>Gleditsia triacanthos</i> L.	<i>Gleditsia triacanthos</i> L.	Févier d'Amérique	I	I	-	-	-	I
<i>Helianthus tuberosus</i> L.	<i>Helianthus tuberosus</i> L.	Topinambour	I	-	-	-	-	I
<i>Impatiens parviflora</i> DC.	<i>Impatiens parviflora</i> DC.	Balsamine à petites fleurs	I	I	R	I	I	I
<i>Lagarosiphon major</i> (Ridl.) Moss	<i>Lagarosiphon major</i> (Ridl.) Moss	Grand lagarosiphon	R	G	I	I	I	I
<i>Lathyrus latifolius</i> L.	<i>Lathyrus latifolius</i> L.	Gesse à larges feuilles	R	G	R	R	R	R
<i>Lemna turionifera</i> Landolt	<i>Lemna turionifera</i> Landolt	Lentille d'eau turionifère	I	I	-	-	-	I
<i>Lonicera japonica</i> Thunb. ex Murray	<i>Lonicera japonica</i> Thunb.	Chèvrefeuille du Japon	R	R	-	-	R	R
<i>Lycium barbarum</i> L.	<i>Lycium barbarum</i> L.	Lyciet commun	-	I	I	I	I	I
<i>Mahonia aquifolium</i> (Pursh) Nutt.	<i>Berberis aquifolium</i> Pursh	Mahonia faux-houx	R	R	R	R	R	R
<i>Oenothera erythrosepala</i> Borbás	<i>Oenothera glazioviana</i> Micheli	Onagre à grandes fleurs	R	R	R	R	R	R

<i>Pistia stratiotes</i> L.	<i>Pistia stratiotes</i> L.	Laitue d'eau	I	I	-	-	I	I
<i>Polygonum polystachyum</i> C.F.W.Meissn.	<i>Rubrivena polystachya</i> (C.F.W.Meissn.) M.Král	Renouée à nombreux épis	-	I	R	-	I	I
<i>Prunus cerasus</i> L.	<i>Prunus cerasus</i> L.	Griottier	R	R	I	I	R	R
<i>Reynoutria sachalinensis</i> (F.Schmidt) Nakai	<i>Reynoutria sachalinensis</i> (F.Schmidt) Nakai	Renouée Sakhaline	-	I	-	I	-	I
<i>Rhododendron ponticum</i> L.	<i>Rhododendron ponticum</i> L.	Rhododendron pontique, Rhododendron de la Mer noire	-	I	I	-	-	I
<i>Rosa rugosa</i> Thunb.	<i>Rosa rugosa</i> Thunb.	Rosier rugueux	R	-	-	-	-	I
<i>Rubus armeniacus</i> Focke	<i>Rubus armeniacus</i> Focke	Ronce d'Arménie	-	I	-	-	-	G
<i>Saururus cernuus</i> L.	<i>Saururus cernuus</i> L.	Lézardelle penchée, Queue de lézard	-	I	-	-	-	I
<i>Senecio cineraria</i> DC.	<i>Jacobaea maritima</i> (L.) Pelsler & Meijden	Cinéraire maritime	R	I	I	I	I	I
<i>Solidago canadensis</i> L.	<i>Solidago canadensis</i> L.	Gerbe d'or, Solidage du Canada	I	I	-	R	-	I
<i>Solidago gigantea</i> Aiton	<i>Solidago gigantea</i> Aiton	Grande verge-d'or, Solidage tardif	I	I	I	R	-	I
<i>Symphoricarpos albus</i> (L.) S.F.Blake	<i>Symphoricarpos albus</i> (L.) S.F.Blake	Symphorine à fruits blancs	R	R	R	R	I	R
<i>Symphytum bulbosum</i> K.F.Schimp.	<i>Symphytum bulbosum</i> K.F.Schimp.	Consoude à bulbe	I	-	-	-	-	I
<i>Tetragonia tetragonoides</i> (Pall.) Kuntze	<i>Tetragonia tetragonoides</i> (Pall.) Kuntze	Épinard de Nouvelle- Zélande	R	G	-	-	I	I
<i>Trachycarpus fortunei</i> (Hook.) H.Wendl.	<i>Trachycarpus fortunei</i> (Hook.) H.Wendl.	Palmier à chanvre	I	-	-	-	-	I
<i>Verbena bonariensis</i> L.	<i>Verbena bonariensis</i> L.	Verveine de Buenos-Aires	I	R	R	-	-	I

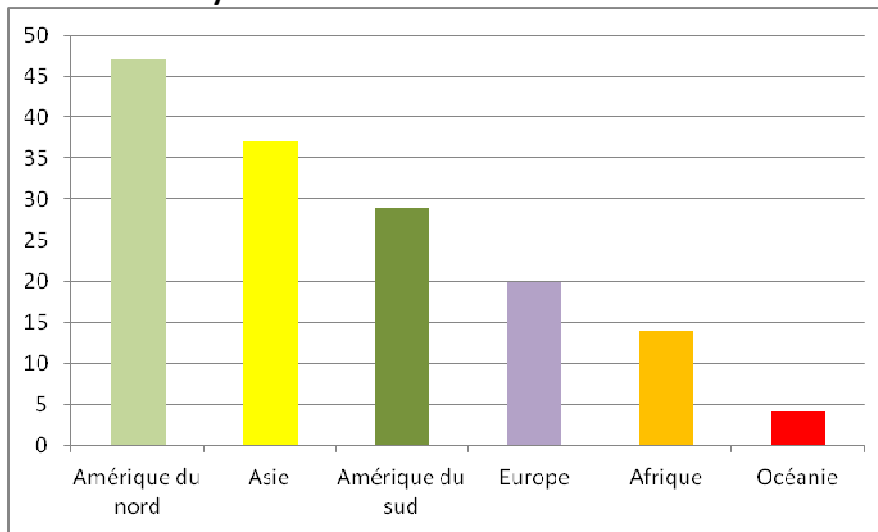
Plantes montrant une tendance à développer un caractère envahissant, mais uniquement en milieu fortement anthropisé, et dont l'invasivité en milieu naturel est connue ailleurs dans le monde (AS6):

Nom CBNB	Nom Taxref 7	Nom vernaculaire	44	49	53	72	85	PDL
<i>Bunias orientalis</i> L.	<i>Bunias orientalis</i> L.	Bunias d'orient	-	-	-	I	-	I
<i>Cardaria draba</i> (L.) Desv.	<i>Lepidium draba</i> L.	Cardaire drave	R	R	R	R	R	R
<i>Fallopia aubertii</i> (L.Henry) Holub	<i>Fallopia aubertii</i> (L.Henry) Holub	Renouée d'Aubert, Voile de mariée	I	R	I	I	-	I
<i>Miscanthus sinensis</i> Andersson	<i>Miscanthus sinensis</i> Andersson	Miscanthus de Chine	I	I	-	-	I	I
<i>Nassella tenuissima</i> (Trin.) Barkworth	<i>Nassella tenuissima</i> (Trin.) Barkworth	Stipe Cheveux d'ange	R	I	-	-	R	I
<i>Periploca graeca</i> L.	<i>Periploca graeca</i> L.	Bourreau-des-arbres	I	-	-	-	I	I
<i>Rhus typhina</i> L.	<i>Rhus typhina</i> L.	Sumac amarante, Sumac de Virginie, Sumac vinaigrier	-	R	R	-	I	I
<i>Salpichroa origanifolia</i> (Lam.) Baill.	<i>Salpichroa origanifolia</i> (Lam.) Baill.	Muguet des pampas	R	I	-	-	-	I

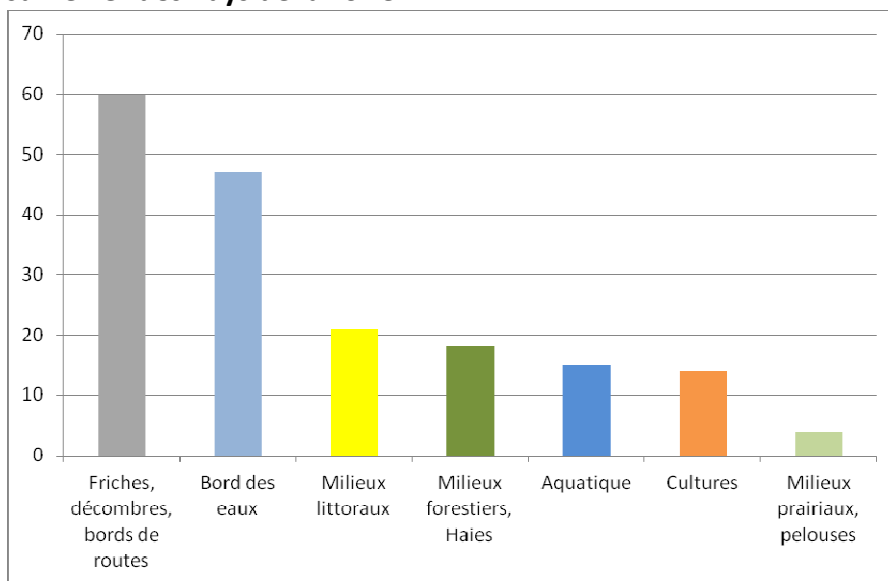
Plantes n'étant plus considérées comme invasives (intégrées à la flore locale sans dommages aux communautés végétales indigènes) (AS4) :

Nom CBNB	Nom Taxref 7	Nom vernaculaire	44	49	53	72	85	PDL
<i>Crepis sancta</i> (L.) Bornm.	<i>Crepis sancta</i> (L.) Bornm.	Crépide de Terre sainte, Crépide de Nîmes, Salade-de-lièvre	R	G	R	R	R	R
<i>Elodea canadensis</i> Michx.	<i>Elodea canadensis</i> Michx.	Elodée du Canada	G	R	R	R	R	R
<i>Juncus tenuis</i> Willd.	<i>Juncus tenuis</i> Willd.	Jonc grêle	G	G	G	G	R	G

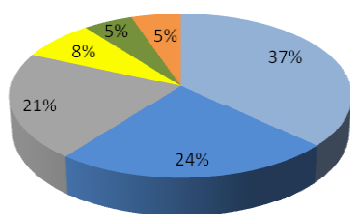
Origine géographique d'origine des plantes invasives avérées, potentielles et des plantes à surveiller en Pays de la Loire :



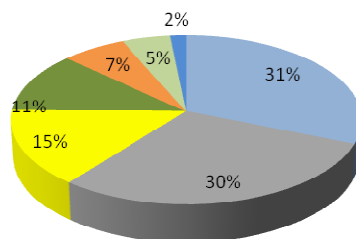
Types de milieux colonisés par les plantes invasives avérées, potentielles et des plantes à surveiller des Pays de la Loire :



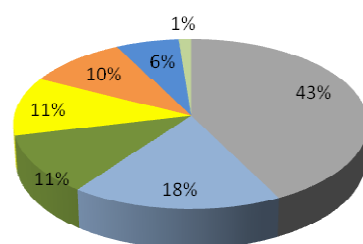
Invasives avérées



Invasives potentielles



Plantes à surveiller



- Friches, décombres, bords de routes
- Bord des eaux
- Milieux forestiers, Haies
- Milieux littoraux
- Cultures
- Aquatique
- Milieux prairiaux, pelouses

Répartition par département du nombre d'espèces invasives avérées, potentielles et d'espèces à surveiller, avec distinction des catégories :

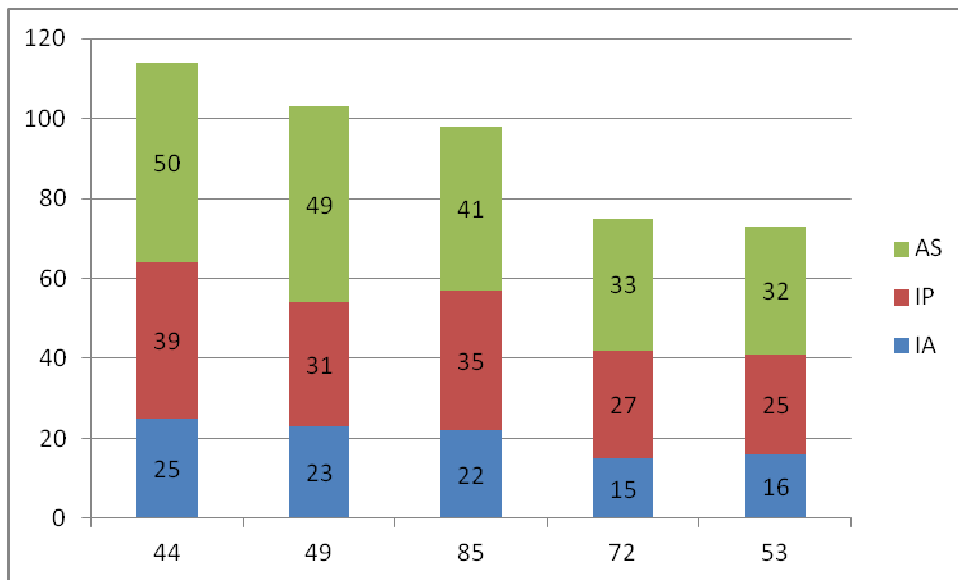


Photo 1 : Population fertile de *Sagittaria latifolia*, invasive avérée émergente, dans les marais de Saint-Etienne-de-Montluc en octobre 2015 (photographie : Fabien Dortel, CBN de Brest).